

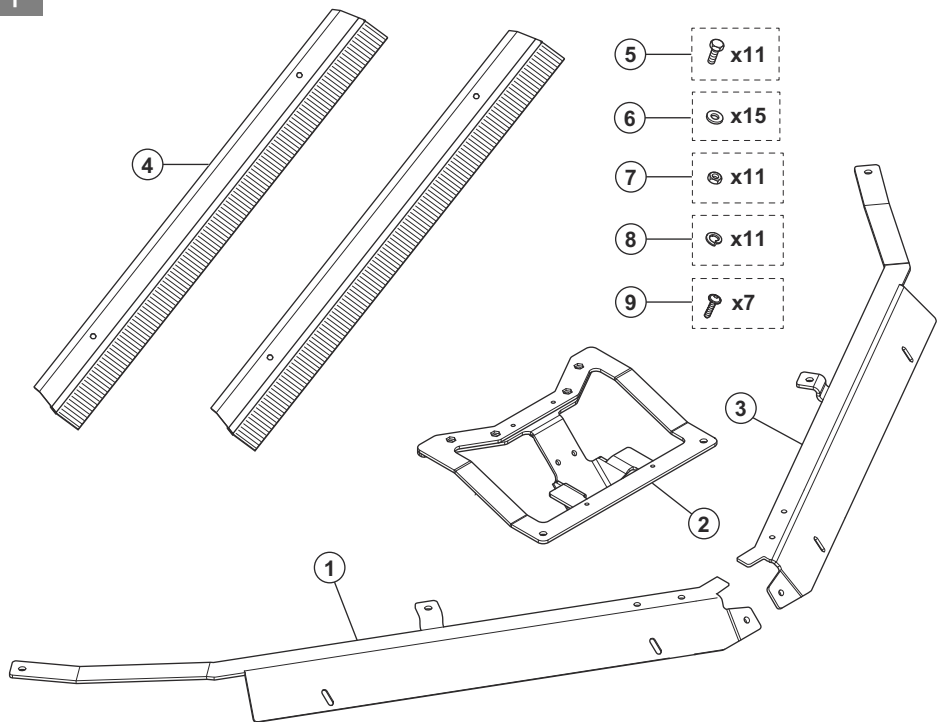


CEORA™ Golf Ball Deflector

EN	Operator's manual	4-5
BG	Ръководство за експлоатация	6-8
CS	Návod k použití	9-10
DA	Brugsanvisning	11-13
DE	Bedienungsanweisung	14-16
EL	Οδηγίες χρήσης	17-19
ES	Manual de usuario	20-22
ET	Kasutusjuhend	23-24
FI	Käyttöohje	25-26
FR	Manuel d'utilisation	27-29
HR	Priručnik za korištenje	30-31
HU	Használati utasítás	32-34
IT	Manuale dell'operatore	35-37
JA	取扱説明書	38-40
LT	Operatoriaus vadovas	41-43
LV	Lietošanas pamācība	44-46
NL	Gebruiksaanwijzing	47-49
NO	Bruksanvisning	50-52
PL	Instrukcja obsługi	53-55
PT	Manual do utilizador	56-58
RO	Instrucțiuni de utilizare	59-61
RU	Руководство по эксплуатации	62-64
SK	Návod na obsluhu	65-67
SL	Navodila za uporabo	68-69
SV	Bruksanvisning	70-71
TR	Kullanım kılavuzu	72-74
UK	Посібник користувача	75-77



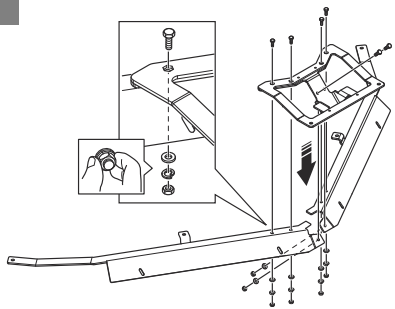
1



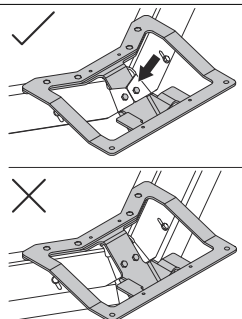
2

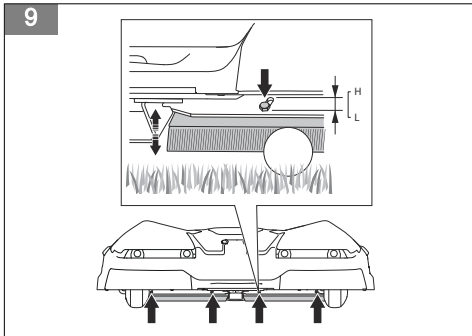
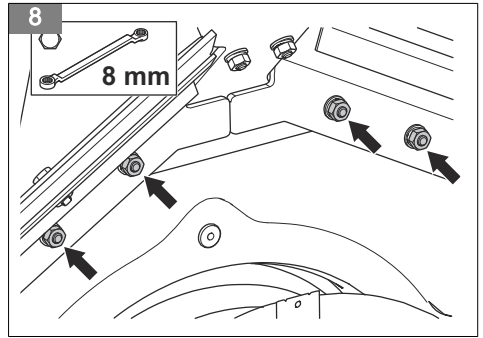
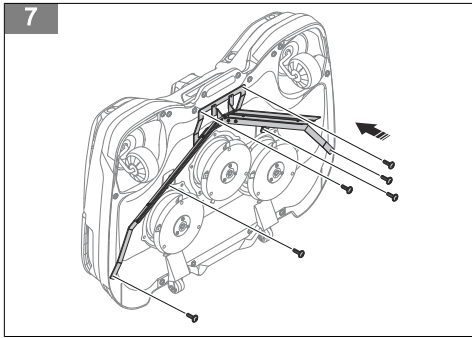
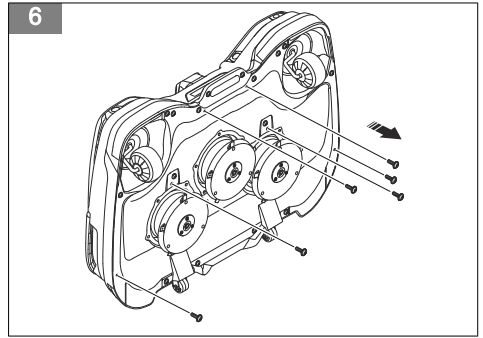
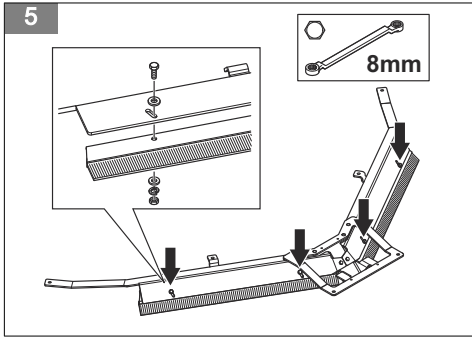


3



4





Contents

Safety.....	4	Installation.....	5
Introduction.....	4	Operation.....	5
Assembly.....	5	Maintenance.....	5

Safety

Safety definitions

Warnings, cautions and notes are used to point out specially important parts of the manual.



WARNING: Used if there is a risk of injury or death for the operator or bystanders if the instructions in the manual are not obeyed.



CAUTION: Used if there is a risk of damage to the product, other materials or the adjacent area if the instructions in the manual are not obeyed.

Note: Used to give more information that is necessary in a given situation.

General safety instructions



WARNING: Read the operator's manual and make sure that you understand the instructions before you use the product.



WARNING: Read the warning instructions that follow before you use the product.

- Make sure that the robotic lawn mower is set to off before you install the product.
 - Make sure that you understand the instructions for installation before you install the product.
 - Do not make modifications to the product.
 - Do not use the product if it is damaged.
-

Introduction

Support

For support about the product, speak to your Husqvarna servicing dealer.

Product overview

(Fig. 1)

1. Deflector frame right
2. Deflector mount
3. Deflector frame left
4. Brushes
5. Screws M5x16 mm
6. Washers M5
7. Nuts M5
8. Lock washers M5
9. Screws with plastic self tapping thread M5x20 mm

Symbols on the product

These symbols can be found on the product. Make sure that you understand them.

Product description

The product is a golf ball deflector for the CEORA™ robotic lawn mower.

(Fig. 2) The product is not domestic waste. Recycle it at an approved disposal location.

Product damage

We are not responsible for damages to our product if:

- the product is incorrectly repaired.
 - the product is repaired with parts that are not from the manufacturer or not approved by the manufacturer.
 - the product has an accessory that is not from the manufacturer or not approved by the manufacturer.
 - the product is not repaired at an approved service center or by an approved authority.
-

Assembly

To assemble the deflector frame

1. Assemble the deflector mount, deflector frame right and deflector frame left with the 6 M5 screws, 6 lock washers, 6 nuts and 6 washers. (Fig. 3)
2. Make sure to install the deflector frames correctly on the deflector mount. (Fig. 4)

3. Tighten the fasteners finger tight.

To assemble the deflector brushes

1. Install the 2 brushes to the deflector frame with 4 M5 screws, 4 lock washers, 4 nuts and 8 washers. (Fig. 5)

Installation

Introduction - Installation



WARNING: Read and understand the safety chapter before you install the product.



CAUTION: Use original spare parts and installation material.

Note: Refer to www.husqvarna.com for more information about installation.

To install the product

1. Remove the 6 screws from the bottom of the cutting deck. (Fig. 6)
2. The deflector frame is supplied with 6 new M5x20 screws. Install the deflector frame on the cutting deck with the 6 new screws. Tighten the new screws to 16 in-lb (1.8 Nm). (Fig. 7)



CAUTION: Do not overtighten the screws. There is a risk that the plastic threads can be damaged.

3. Align the deflector frame with the deck and tighten all fasteners fully. (Fig. 8)

To set the height of the deflector brush

1. Adjust the brushes in the slots on the deflector frame to set the height of the brushes: (Fig. 9)
 - a) For flat terrain: Set the brushes lower to decrease the risk of golf balls to go through the deflector and cause damage to the cutting blades.
 - b) For sloped terrain: Set the brushes higher to decrease the risk of damage to the grass.

Operation

To do before you operate the product

- Set the mower cut height to 1.5 in (3.8 cm) or lower to maximize deflector performance.
- Adjust the deflector brush height for the work area type. Refer to *To set the height of the deflector brush on page 5*.
- Isolate or remove obstacles and slopes from the work area and transport paths to prevent damage to the product and grass.
- Make sure that the docking point is on a flat surface to prevent damage or incorrect operation of the product.
- Examine the work area before operation and remove large collections of golf balls in small areas.
- Set the robotic lawn mower to complete the boundary pass first.

Maintenance

To do maintenance on the product

- Clean the product with a brush when it is necessary.
- Make sure that the deflector frame is not damaged.
- Replace the brushes if they are damaged or worn.
- Tighten the screws and locknuts. Replace the screws, washers, and locknuts if they are damaged or worn.

Съдържание

Безопасност.....	6	Инсталиране.....	7
Въведение.....	6	Операция.....	7
Монтаж.....	7	Поддръжка.....	8

Безопасност

Дефиниции за безопасност

Предупреждения, знаци за внимание и бележки се използват за указване на особено важни части на инструкцията.



ПРЕДУПРЕЖДЕНИЕ: Използва се, ако има опасност от нараняване или смърт за оператора или за околните, ако не се спазват инструкциите в ръководството.



ВНИМАНИЕ: Използва се, ако има опасност от повреждане на машината, други материали или съседната зона, ако не се спазват инструкциите в ръководството.

Забележка: Използва се за предоставяне на повече информация, която е необходима в дадена ситуация.

Общи инструкции за безопасност



ПРЕДУПРЕЖДЕНИЕ: Прочетете ръководството за оператора и се уверете, че разбирате инструкциите, преди да използвате продукта.



ПРЕДУПРЕЖДЕНИЕ: Прочетете следващите предупредителни инструкции, преди да използвате продукта.

- Уверете се, че косачката-робот за трева е зададена на изключено състояние, преди да монтирате продукта.
- Уверете се, че сте разбрали инструкциите за монтиране, преди да монтирате продукта.
- Не правете модификации по продукта.
- Не използвайте продукта, ако е повреден.

Въведение

Поддръжка

Относно поддръжка за продукта говорете с Вашия сервизен дистрибутор на Husqvarna.

Общ преглед на продукта

(Фиг. 1)

1. Рама на дефлектора, дясна
2. Монтажна основа на дефлектора
3. Рама на дефлектора, лява
4. Четки
5. Винтове M5 x 16 mm
6. Шайби M5
7. Гайки M5
8. Блокиращи шайби M5
9. Винтове с пластмасова самонарезна резба M5 x 20 mm

Символи върху продукта

Върху продукта могат да се видят тези символи. Уверете се, че ги разбирате.

Описание на продукта

Продуктът представлява дефлектор за топки за голф за косачка-робот за трева CEORA™.

(Фиг. 2)

Продуктът не е битов отпадък. Рециклирайте го в одобрено място за изхвърляне.

Повреда на продукта

Ние не носим отговорност за повреди по нашия продукт, ако:

- продуктът е неправилно ремонтиран.
- продуктът е ремонтиран с части, които не са от производителя или не са одобрени от производителя.
- продуктът има принадлежност, която не е от производителя или не е одобрена от производителя.
- продуктът не е ремонтиран в одобрен сервизен център или от одобрен орган.

Монтаж

За сглобяване на рамата на дефлектора

1. Сглобете монтажната основа на дефлектора, дясната рама на дефлектора и лявата рама на дефлектора с 6-те винта М5, 6-те блокиращи шайби, 6-те гайки и 6-те шайби. (Фиг. 3)
2. Уверете се, че сте монтирали правилно рамите на дефлектора върху монтажната основа на дефлектора. (Фиг. 4)

3. Затегнете фиксаторите здраво на ръка.

За сглобяване на четките на дефлектора

1. Монтирайте 2-те четки към рамата на дефлектора с 4 винта М5, 4 блокиращи шайби, 4 гайки и 8 шайби. (Фиг. 5)

Инсталиране

Въведение – Монтиране



ПРЕДУПРЕЖДЕНИЕ: Прочетете и разберете главата за безопасност, преди да монтирате продукта.



ВНИМАНИЕ: Използвайте оригинални резервни части и инсталационни материали.



ВНИМАНИЕ: Не затягайте винтовете прекалено много. Съществува риск пластмасовите резби да се повредят.

3. Подравнете рамата на дефлектора с косилния апарат и затегнете всички фиксатори докрай. (Фиг. 8)

За задаване на височината на четката на дефлектора

1. Регулирайте четките в слотовете на рамата на дефлектора, за да зададете височината им: (Фиг. 9)
 - a) За равен терен: задайте четките на по-малка височина, за да намалите риска топките за голф да преминат през дефлектора и да причинят повреда на режещите ножове.
 - b) За наклонен терен: задайте четките на по-голяма височина, за да намалите риска от увреждане на тревата.

Забележка: Направете справка с www.husqvarna.com за повече информация относно монтирането.

За монтиране на продукта

1. Отстранете 6-те винта от долната част на косилния апарат. (Фиг. 6)
2. Рамата на дефлектора се доставя с 6 нови винта М5 x 20. Монтирайте рамата на дефлектора върху косилния апарат с 6-те нови винта. Затегнете новите винтове до 16 in-lb (1,8 Nm). (Фиг. 7)

Операция

Неща, които трябва да се извършат преди работа с продукта

- Задайте височината на рязане на косачката на 1,5 in (3,8 cm) или по-малко, за да увеличите максимално ефективността на дефлектора.
- Регулирайте височината на четката на дефлектора според вида на работната площ. Направете справка с *За задаване на височината на четката на дефлектора на страница 7.*
- Изолирайте или отстранете препятствията и наклоните от работната площ и транспортните пътища, за да предотвратите повреда на продукта и тревата.

- Уверете се, че точката за зареждане е върху равна повърхност, за да предотвратите повреда или неправилна работа на продукта.
- Преди работа проверете работната площ и отстранете големи количества топки за голф от малки участъци.
- Задайте косачката-робот за трева първо да завърши косенето при преминаване по границата.

За извършване на техническо обслужване на продукта

- Почиствайте продукта с четка, когато е необходимо.
- Уверете се, че рамата на дефлектора не е повредена.
- Сменете четките, ако са повредени или износени.
- Затегнете винтовете и контрагайките. Сменете винтовете, шайбите и контрагайките, ако са повредени или износени.

Obsah

Bezpečnost.....	9	Instalace.....	10
Úvod.....	9	Provoz.....	10
Montáž.....	10	Údržba.....	10

Bezpečnost

Definice týkající se bezpečnosti

Varování, upozornění a poznámky slouží jako upozornění na specifické důležité části návodu.



VÝSTRAHA: Používá se v případě nebezpečí úrazu nebo usmrcení obsluhy nebo okolních osob, pokud nejsou dodrženy pokyny uvedené v této příručce.



VAROVÁNÍ: Používá se v případě nebezpečí poškození výrobku, dalších materiálů či škod na majetku v blízkém okolí, pokud nejsou dodrženy pokyny uvedené v této příručce.

Povšimněte si: Používá se k poskytnutí dalších informací, které jsou nezbytné v dané situaci.

Obecné bezpečnostní pokyny



VÝSTRAHA: Před použitím výrobku si přečtěte tento návod k používání a ujistěte se, že pokynům rozumíte.



VÝSTRAHA: Před použitím výrobku si přečtěte následující varování.

- Před instalací výrobku se ujistěte, že je robotická sekačka vypnutá.
 - Před instalací výrobku se ujistěte, že rozumíte pokynům k instalaci.
 - Neprovádějte na výrobku žádné úpravy.
 - Nepoužívejte výrobek, pokud je poškozený.
-

Úvod

Podpora

V případě dotazů ohledně výrobku se obraťte na autorizovaný servis Husqvarna.

Přehled výrobku

(Obr. 1)

1. Pravý rám deflektoru
2. Držák deflektoru
3. Levý rám deflektoru
4. Kartáče
5. Šrouby M5x16 mm
6. Podložky M5
7. Matice M5
8. Pojistné podložky M5
9. Šrouby s plastovým samořezným závitem M5x20 mm

Symbyly na výrobku

Na výrobku můžete nalézt tyto symboly. Ujistěte se, že jim rozumíte.

Popis výrobku

Výrobek je deflektor golfových míčků pro robotickou sekačku CEORA™.

(Obr. 2) Výrobek nepatří mezi domovní odpad. Odevzdejte jej na schváleném sběrném místě.

Poškození výrobku

Neneseme odpovědnost za poškození výrobku, pokud:

- byl výrobek nesprávně opraven.
 - byl výrobek opraven pomocí součástí od jiného výrobce nebo součástí, které nejsou výrobcem schváleny.
 - má výrobek příslušenství od jiného výrobce nebo příslušenství, které není výrobcem schváleno.
 - výrobek nebyl opraven ve schváleném servisním středisku nebo schváleným odborníkem.
-

Montáž

Montáž rámu deflektoru

1. Namontujte držák deflektoru, pravý rám deflektoru a levý rám deflektoru pomocí 6 šroubů M5, 6 pojistných podložek, 6 matic a 6 podložek. (Obr. 3)
2. Ujistěte se, že jsou rámy deflektoru správně namontovány na držák deflektoru. (Obr. 4)

3. Utáhněte upevňovací prvky rukou.

Montáž kartáčů deflektoru

1. Namontujte 2 kartáče na rám deflektoru pomocí 4 šroubů M5, 4 pojistných podložek, 4 matic a 8 podložek. (Obr. 5)

Instalace

Úvod – instalace



VÝSTRAHA: Než začnete instalovat výrobek, přečtěte si pozorně kapitolu o bezpečnosti.



VAROVÁNÍ: Používejte originální náhradní díly a instalační materiál.

Povšimněte si: Další informace o instalaci naleznete v části www.husqvarna.com.

Instalace výrobku

1. Vyšroubujte 6 šroubů ze spodní strany žacího ústrojí. (Obr. 6)
2. Rám deflektoru se dodává s 6 novými šrouby M5x20. Namontujte rám deflektoru na žací ústrojí pomocí 6 nových šroubů. Utáhněte nové šrouby momentem 1,8 Nm. (Obr. 7)



VAROVÁNÍ: Šrouby neutahujte nadměrnou silou. Hrozí riziko poškození plastových závitů.

3. Zarovnejte rám deflektoru s žacím ústrojím a dotáhněte všechny upevňovací prvky. (Obr. 8)

Nastavení výšky kartáče deflektoru

1. Nastavte výšku kartáčů pomocí otvorů na rámu deflektoru: (Obr. 9)
 - a) Pro rovný terén: Chcete-li snížit riziko, že se golfové míčky dostanou pod deflektor a poškodí břity, nastavte kartáče níže.
 - b) Pro svažité terén: Chcete-li snížit riziko poškození trávy, nastavte kartáče výše.

Provoz

Před provozem výrobku

- Nastavte výšku sečení na 3,8 cm nebo nižší, abyste dosáhli maximálního výkonu deflektoru.
- Nastavte výšku kartáče deflektoru pro daný typ pracovní oblasti. Viz část *Nastavení výšky kartáče deflektoru na straně 10*.
- Izolujte nebo odstraňte překážky a svahy z pracovní oblasti a přepravní trasy, abyste zabránili poškození výrobku a trávy.
- Zkontrolujte, zda je dokovací bod na rovném povrchu, aby nedošlo k poškození nebo nesprávné funkci výrobku.
- Před použitím zkontrolujte pracovní oblast a odstraňte velké shluky golfových míčků v malých oblastech.
- Nastavte robotickou sekačku tak, aby nejprve posekala okraje trávníku.

Údržba

Údržba výrobku

- V případě potřeby očistěte výrobek kartáčem.
- Zkontrolujte, že rám deflektoru není poškozený.
- Ohnuté nebo opotřebené kartáče vyměňte.
- Utáhněte šrouby a pojistné matice. Pokud jsou šrouby, podložky a pojistné matice poškozené nebo opotřebené, vyměňte je.

Indhold

Sikkerhed.....	11	Installation.....	12
Indledning.....	11	Drift.....	12
Montering.....	12	Vedligeholdelse.....	13

Sikkerhed

Sikkerhedsdefinitioner

Advarsler, forholdsregler og bemærkninger bruges til at pege på særligt vigtige dele af brugsanvisningen.



ADVARSEL: Bruges, hvis føreren udsætter sig selv eller omkringstående personer for risiko for personskade eller dødsfald ved tilsidesættelse af instruktionerne i brugsanvisningen.



BEMÆRK: Bruges, hvis der er risiko for skader på produktet, andre materialer eller det omgivende område ved tilsidesættelse af instruktionerne i brugsanvisningen.

Bemærk: Bruges til at give yderligere oplysninger, der er nødvendige i en given situation.

Generelle sikkerhedsinstruktioner



ADVARSEL: Læs brugervejledningen, og sørg for at have forstået instrukserne, inden du bruger produktet.



ADVARSEL: Læs følgende advarselsinstruktioner, inden du bruger produktet.

- Sørg for, at robotplæneklipperen er slukket, før du installerer produktet.
 - Sørg for, at du forstår installationsinstruktionerne, før du installerer produktet.
 - Du må ikke foretage ændringer af produktet.
 - Brug ikke produktet, hvis det er beskadiget.
-

Indledning

Support

Tal med din Husqvarna-serviceforhandler for at få support til dit produkt.

Produktoversigt

(Fig. 1)

1. Højre ramme til beskyttelsespladen
2. Beslag til beskyttelsespladen
3. Venstre ramme til beskyttelsespladen
4. Koste
5. Skruer M5x16 mm
6. Spændskiver M5
7. Møtrikker M5
8. Låseskiver M5
9. Skruer med selvskærende plastgevind M5x20 mm

Symboler på produktet

Disse symboler forekommer på produktet. Sørg for, at du forstår dem.

Produktbeskrivelse

Produktet er en beskyttelsesplade mod golfbolde til CEORA™-robotplæneklipperen.

(Fig. 2) Produktet er ikke husholdningsaffald. Genbrug den på et godkendt bortskaffelsessted.

Skader på produktet

Vi er ikke ansvarlige for skader på vores produkt, hvis:

- produktet er forkert repareret.
- produktet er repareret med dele, der ikke er fra producenten eller ikke er godkendt af producenten
- produktet har tilbehør, der ikke er fra producenten eller ikke er godkendt af producenten.
- produktet ikke er repareret på et godkendt servicecenter eller af en godkendt myndighed.

Montering

Sådan samles beskyttelsespladens ramme

1. Saml beskyttelsespladens beslag og beskyttelsespladens højre og venstre rammer med de 6 M5-skruer, 6 låseskiver, 6 møtrikker og 6 spændskiver. (Fig. 3)
2. Sørg for at montere beskyttelsespladens rammer korrekt på beskyttelsespladens beslag. (Fig. 4)

3. Spænd fastgørelsesanordningerne med fingrene.

Sådan monteres beskyttelsespladens koste

1. Monter de 2 koste på beskyttelsespladens ramme med 4 M5-skruer, 4 låseskiver, 4 møtrikker og 8 spændskiver. (Fig. 5)

Installation

Introduktion - Installation



ADVARSEL: Læs og forstå kapitlet om sikkerhed, før du installerer produktet.



BEMÆRK: Brug originale reservedele og installationsmateriale.

Bemærk: Se www.husqvarna.com for mere information om installation.

Sådan monteres produktet

1. Fjern de 6 skruer fra bunden af klippebordet. (Fig. 6)
2. Beskyttelsesrammen leveres med 6 nye M5x20 skruer. Monter beskyttelsespladens ramme på klippebordet med de 6 nye skruer. Spænd skruerne til 1,8 Nm. (Fig. 7)



BEMÆRK: Overspænd ikke skruerne. Der er risiko for, at plastikgvindene kan blive beskadiget.

3. Juster beskyttelsespladens ramme i forhold til klippebordet, og spænd alle fastgørelseselementer helt. (Fig. 8)

Sådan indstilles højden på beskyttelsespladens kost

1. Juster kostene i hullerne på beskyttelsespladens ramme for at indstille børsternes højde: (Fig. 9)
 - a) Til fladt terræn: Sænk kostene for at mindske risikoen for, at golfbolde går gennem beskyttelsespladen og beskadiger knivene.
 - b) Til skrånende terræn: Indstil kostene højere for at reducere risikoen for beskadigelse af græsset.

Drift

Det skal du gøre, inden du betjener produktet

- Indstil plæneklipperens klippehøjde til 3,8 cm eller lavere for at maksimere beskyttelsespladens effektivitet.
- Juster højden på beskyttelsespladens koste til typen arbejdsområde. Se *Sådan indstilles højden på beskyttelsespladens kost på side 12*.
- Isolér eller fjern forhindringer og skråninger fra arbejdsområdet og transportveje for at undgå beskadigelse af produktet og græsset.

- Sørg for, at dockingpunktet er på en plan overflade for at forhindre beskadigelse eller forkert betjening af produktet.
- Undersøg arbejdsområdet før drift, og fjern store samlinger af golfbolde i små områder.
- Indstil robotplæneklipperen til at klippe langs afgrænsningskablet først.

Vedligeholdelse

Sådan vedligeholdes produktet

- Rengør produktet med en børste, når det er nødvendigt.
- Sørg for, at beskyttelsespladens ramme ikke er beskadiget.
- Udskift kostene, hvis de er beskadigede eller slidte.
- Spænd skruerne og låsemøtrikkerne. Udskift skruerne, spændskiverne og låsemøtrikkerne, hvis de er beskadigede eller slidte.

Inhalt

Sicherheit.....	14	Installation.....	15
Einleitung.....	14	Betrieb.....	15
Montage.....	15	Wartung.....	16

Sicherheit

Sicherheitsdefinitionen

Warnungen, Vorsichtsmaßnahmen und Hinweise werden verwendet, um auf besonders wichtige Teile der Bedienungsanleitung hinzuweisen.



WARNUNG: Wird verwendet, wenn bei Nichtbeachtung der Anweisungen in diesem Handbuch die Gefahr von Verletzung oder Tod des Bedieners oder anderer Personen besteht.



ACHTUNG: Wird verwendet, wenn bei Nichtbeachtung der Anweisungen in diesem Handbuch die Gefahr von Schäden am Gerät, an anderen Materialien oder in der Umgebung besteht.

Hinweis: Für weitere Informationen, die in bestimmten Situationen nötig sind.

Allgemeine Sicherheitshinweise



WARNUNG: Lesen Sie die Bedienungsanleitung durch, und machen Sie sich mit den Anweisungen vertraut, bevor Sie das Produkt verwenden.



WARNUNG: Lesen Sie die folgenden Warnhinweise, bevor Sie das Produkt verwenden.

- Stellen Sie sicher, dass der Mähroboter ausgeschaltet ist, bevor Sie das Produkt installieren.
 - Bevor Sie das Produkt montieren, verinnerlichen Sie die Installationsanweisungen.
 - Nehmen Sie keine Modifikationen am Produkt vor.
 - Verwenden Sie das Produkt nicht, wenn es beschädigt ist.
-

Einleitung

Support

Wenden Sie sich an Ihren Husqvarna Servicehändler, um Support für das Gerät zu erhalten.

Geräteübersicht

(Abb. 1)

1. Leitblechrahmen rechts
2. Leitblechhalterung
3. Leitblechrahmen links
4. Bürsten
5. Schrauben M5 x 16 mm
6. Unterlegscheiben M5
7. Muttern M5
8. Sicherungsscheiben M5
9. Schrauben mit selbstschneidendem Gewinde für Kunststoff M5 x 20 mm

Symbole auf dem Produkt

Diese Symbole befinden sich auf dem Produkt. Stellen Sie sicher, dass Sie sie verstanden haben.

Produktbeschreibung

Das Produkt ist ein Golfballleitblech für den CEORA™ Mähroboter.

(Abb. 2) Das Gerät ist kein Hausmüll. Recyceln Sie es an einem zugelassenen Entsorgungsstandort.

Produktschäden

Wir haften nicht für Schäden an unserem Produkt, wenn:

- das Gerät nicht ordnungsgemäß repariert wird.
 - das Gerät mit Teilen repariert wird, die nicht vom Hersteller stammen oder nicht vom Hersteller zugelassen sind.
 - ein Zubehörteil mit dem Gerät verwendet wird, das nicht vom Hersteller stammt oder nicht vom Hersteller zugelassen ist.
 - das Gerät nicht bei einem zugelassenen Service Center oder von einem zugelassenen Fachmann repariert wird.
-

Montage

So montieren Sie den Leitblechrahmen

1. Montieren Sie die Leitblechhalterung, den Leitblechrahmen rechts und den Leitblechrahmen links mit den 6 Schrauben M5, 6 Sicherungsscheiben, 6 Muttern und 6 Unterlegscheiben. (Abb. 3)
2. Stellen Sie sicher, dass die Leitblechrahmen korrekt an der Leitblechhalterung montiert werden. (Abb. 4)

3. Ziehen Sie die Befestigungselemente handfest an.

So montieren Sie die Leitblechbürsten

1. Befestigen Sie die beiden Bürsten am Leitblechrahmen mit 4 Schrauben M5, 4 Sicherungsscheiben, 4 Muttern und 8 Unterlegscheiben. (Abb. 5)

Installation

Einführung – Installation



WARNUNG: Lesen Sie vor der Installation des Geräts das Kapitel über Sicherheit, und machen Sie sich damit vertraut.



ACHTUNG: Verwenden Sie Originalersatzteile und Originalinstallationsmaterial.



ACHTUNG: Ziehen Sie die Schrauben nicht zu fest an. Es besteht die Gefahr, dass die Kunststoffgewinde beschädigt werden.

3. Richten Sie den Leitblechrahmen am Deck aus und ziehen Sie alle Befestigungselemente fest an. (Abb. 8)

So stellen Sie die Höhe der Leitblechbürsten ein

1. Passen Sie die Bürsten in den Schlitzen am Leitblechrahmen an, um die Höhe der Bürsten einzustellen: (Abb. 9)
 - a) Für flaches Gelände: Stellen Sie die Bürsten niedriger ein, um die Gefahr zu verringern, dass Golfbälle durch das Leitblech gelangen und die Schneidmesser beschädigen.
 - b) Für Gelände mit Steigung: Stellen Sie die Bürsten höher ein, um das Risiko einer Beschädigung des Grasses zu verringern.

Hinweis: Weitere Informationen zur Installation finden Sie unter www.husqvarna.com.

So montieren Sie das Produkt

1. Entfernen Sie die 6 Schrauben an der Unterseite des Mähdecks. (Abb. 6)
2. Der Leitblechrahmen wird mit 6 neuen Schrauben der Größe M5 x 20 geliefert. Montieren Sie den Leitblechrahmen mit den 6 neuen Schrauben am Mähdeck. Ziehen Sie die neuen Schrauben mit einem Drehmoment von 1,8 Nm fest. (Abb. 7)

Betrieb

Bevor Sie das Gerät bedienen

- Stellen Sie die Schnitthöhe des Mähers auf 3,8 cm (1,5 Zoll) oder niedriger ein, um die Leistung des Leitblechs zu maximieren.
- Stellen Sie die Höhe der Leitblechbürste für den Arbeitsbereich ein. Siehe *So stellen Sie die Höhe der Leitblechbürsten ein auf Seite 15*.
- Isolieren oder entfernen Sie Hindernisse und Gefälle aus dem Arbeitsbereich und den Transportwegen, um Schäden am Gerät und am Gras zu vermeiden.
- Stellen Sie sicher, dass der Andockpunkt auf einer ebenen Fläche liegt, um Schäden oder einen falschen Betrieb des Geräts zu vermeiden.
- Prüfen Sie den Arbeitsbereich vor dem Betrieb und entfernen Sie große Ansammlungen von Golfbällen in kleinen Bereichen.
- Stellen Sie den Mähroboter so ein, dass er zuerst an der Begrenzung entlangfährt

So warten Sie das Produkt

- Reinigen Sie das Produkt bei Bedarf mit einer Bürste.
- Stellen Sie sicher, dass der Leitblechrahmen nicht beschädigt ist.
- Ersetzen Sie die Bürsten, wenn sie beschädigt oder verschlissen sind.
- Ziehen Sie die Schrauben und Sicherungsmuttern fest. Ersetzen Sie die Schrauben, Unterlegscheiben und Sicherungsmuttern, wenn sie beschädigt oder verschlissen sind.

Περιεχόμενα

Ασφάλεια.....	17	Εγκατάσταση.....	18
Εισαγωγή.....	17	Λειτουργία.....	18
Συναρμολόγηση.....	18	Συντήρηση.....	19

Ασφάλεια

Ορισμοί για την ασφάλεια

Για την επισήμανση ειδικών σημαντικών τμημάτων του εγχειριδίου χρησιμοποιούνται προειδοποιήσεις, συστάσεις προσοχής και σημειώσεις.



ΠΡΟΕΙΔΟΠΟΙΗΣΗ: Χρησιμοποιείται όταν υπάρχει κίνδυνος τραυματισμού ή θανάτου του χειριστή ή άλλων παριστάμενων ατόμων, αν δεν τηρηθούν οι οδηγίες που παρέχονται στο εγχειρίδιο.



ΠΡΟΣΟΧΗ: Χρησιμοποιείται όταν υπάρχει κίνδυνος πρόκλησης ζημιάς στο προϊόν, σε άλλα υλικά ή στον παρακείμενο χώρο, αν δεν τηρηθούν οι οδηγίες που παρέχονται στο εγχειρίδιο.

Περιεχόμενα Χρησιμοποιείται για παροχή περισσότερων πληροφοριών, οι οποίες χρειάζονται σε μια δεδομένη κατάσταση.

Γενικές οδηγίες ασφαλείας



ΠΡΟΕΙΔΟΠΟΙΗΣΗ: Διαβάστε το εγχειρίδιο χρήσης και βεβαιωθείτε ότι έχετε κατανοήσει τις οδηγίες προτού χρησιμοποιήσετε το προϊόν.



ΠΡΟΕΙΔΟΠΟΙΗΣΗ: Προτού χρησιμοποιήσετε το προϊόν, διαβάστε τις παρακάτω προειδοποιητικές οδηγίες.

- Βεβαιωθείτε ότι το ρομπωτικό χλοοκοπτικό είναι απενεργοποιημένο πριν από την εγκατάσταση του προϊόντος.
- Βεβαιωθείτε ότι κατανοείτε τις οδηγίες για την εγκατάσταση προτού εγκαταστήσετε το προϊόν.
- Μην κάνετε τροποποιήσεις στο προϊόν.
- Μην χρησιμοποιείτε το προϊόν, αν έχει υποστεί ζημιά.

Εισαγωγή

Υποστήριξη

Για υποστήριξη σχετικά με το προϊόν, απευθυνθείτε στον αντιπρόσωπο σέρβις της Husqvarna.

Επισκόπηση προϊόντος

(Εικ. 1)

1. Πλαίσιο εκτροπέα δεξιά
2. Βάση εκτροπέα
3. Πλαίσιο εκτροπέα αριστερά
4. Ψήκτρες
5. Βίδες M5x16 mm
6. Ροδέλες M5
7. Παξιμάδια M5
8. Ροδέλες ασφάλισης M5
9. Βίδες με πλαστικό σπείρωμα αυτοκοχλιοτόμησης M5x20 mm

Σύμβολα στο προϊόν

Τα σύμβολα αυτά βρίσκονται πάνω στο προϊόν. Βεβαιωθείτε ότι τα έχετε κατανοήσει.

Περιγραφή προϊόντος

Το προϊόν είναι ένας εκτροπέας για μάλες του γκολφ που χρησιμοποιείται στο ρομπωτικό χλοοκοπτικό γκαζόν CEORA™.

(Εικ. 2)

Το προϊόν δεν είναι οικιακό απόρριμμα. Ανακυκλώστε το σε εγκεκριμένη τοποθεσία απόρριψης.

Ζημιά στο προϊόν

Δεν φέρουμε ευθύνη για ζημιά στο προϊόν μας εάν:

- Το προϊόν έχει επισκευαστεί λανθασμένα.
- Το προϊόν έχει επισκευαστεί με εξαρτήματα που δεν προέρχονται από τον κατασκευαστή ή που δεν έχουν εγκριθεί από τον κατασκευαστή.
- Το προϊόν διαθέτει ένα αξεσουάρ που δεν προέρχεται από τον κατασκευαστή ή που δεν έχει εγκριθεί από τον κατασκευαστή.
- Το προϊόν δεν έχει επισκευαστεί σε εγκεκριμένο κέντρο σέρβις ή από εγκεκριμένη αρχή.

Συναρμολόγηση

Συναρμολόγηση του πλαισίου εκτροπέα

1. Συναρμολογήστε τη βάση του εκτροπέα, το δεξί πλαίσιο του εκτροπέα και το αριστερό πλαίσιο του εκτροπέα με τις 6 βίδες M5, τις 6 ροδέλες ασφάλισης, τα 6 παξιμάδια και τις 6 ροδέλες. (Εικ. 3)
2. Βεβαιωθείτε ότι έχετε τοποθετήσει σωστά τα πλαίσια εκτροπέα στη βάση του εκτροπέα. (Εικ. 4)

3. Σφίξτε τους συνδέσμους με το χέρι.

Συναρμολόγηση των ψηκτρών του εκτροπέα

1. Τοποθετήστε τις 2 ψήκτρες στο πλαίσιο του εκτροπέα με 4 βίδες M5, 4 ροδέλες ασφάλισης, 4 παξιμάδια και 8 ροδέλες. (Εικ. 5)

Εγκατάσταση

Εισαγωγή - Εγκατάσταση



ΠΡΟΕΙΔΟΠΟΙΗΣΗ: Πριν από την εγκατάσταση του προϊόντος, διαβάστε και κατανοήστε το κεφάλαιο για την ασφάλεια.



ΠΡΟΣΟΧΗ: Χρησιμοποιείτε μόνο γνήσια ανταλλακτικά και υλικά εγκατάστασης.

Περιεχόμενα Για περισσότερες πληροφορίες σχετικά με την εγκατάσταση, ανατρέξτε στη διεύθυνση www.husqvarna.com.

Εγκατάσταση του προϊόντος

1. Αφαιρέστε τις 6 βίδες από το κάτω μέρος του πλαισίου κοπής. (Εικ. 6)
2. Το πλαίσιο του εκτροπέα παρέχεται με 6 νέες βίδες M5x20. Τοποθετήστε το πλαίσιο του εκτροπέα στο πλαίσιο κοπής με τις 6 νέες βίδες. Σφίξτε τις νέες βίδες με ροπή 16 in-lb (1,8 Nm). (Εικ. 7)



ΠΡΟΣΟΧΗ: Μην σφίγγετε πολύ τις βίδες. Υπάρχει κίνδυνος ζημιάς στα πλαστικά σπειρώματα.

3. Ευθυγραμμίστε το πλαίσιο του εκτροπέα με το πλαίσιο και σφίξτε πλήρως όλους τους συνδέσμους. (Εικ. 8)

Ρύθμιση του ύψους της ψήκτρας εκτροπέα

1. Ρυθμίστε τις ψήκτρες στις υποδοχές στο πλαίσιο του εκτροπέα για να ρυθμίσετε το ύψος των ψηκτρών: (Εικ. 9)
 - a) Για επίπεδο έδαφος: Χαμηλώστε τις ψήκτρες για να μειώσετε τον κίνδυνο να περάσουν τα μπαλάκια του γκολφ μέσα από τον εκτροπέα και να προκαλέσουν ζημιά στους δίσκους κοπής.
 - b) Για επικλινές έδαφος: Ρυθμίστε τις ψήκτρες πιο ψηλά για να μειώσετε τον κίνδυνο πρόκλησης ζημιάς στο γρασίδι.

Λειτουργία

Ενέργειες πριν από τη χρήση του προϊόντος

- Ρυθμίστε το ύψος κοπής του χλοοκοπτικού στα 3,8 cm (1,5 ίντσ.) ή χαμηλότερα για να μεγιστοποιήσετε την απόδοση του εκτροπέα.
- Ρυθμίστε το ύψος της ψήκτρας του εκτροπέα για τον τύπο της περιοχής εργασίας. Ανατρέξτε στην ενότητα *Ρύθμιση του ύψους της ψήκτρας εκτροπέα στη σελίδα 18*.
- Απομονώστε ή αφαιρέστε εμπόδια και πρηνή από την περιοχή εργασίας και τις διαδρομές μεταφοράς για να αποτρέψετε την πρόκληση ζημιάς στο προϊόν και στο γρασίδι.

- Βεβαιωθείτε ότι το σημείο σύνδεσης βρίσκεται σε επίπεδη επιφάνεια για να αποφύγετε τυχόν ζημιά ή εσφαλμένη λειτουργία του προϊόντος.
- Εξετάστε την περιοχή εργασίας πριν από τη λειτουργία και αφαιρέστε μεγάλες ποσότητες από μπάλες γκολφ σε μικρές περιοχές.
- Ρυθμίστε το ρομπωτικό χλοοκοπτικό έτσι ώστε να ολοκληρώνει πρώτα το πέρασμα οριοθέτησης.

Συντήρηση του προϊόντος

- Καθαρίστε το προϊόν με μια βούρτσα όταν είναι απαραίτητο.
- Βεβαιωθείτε ότι το πλαίσιο εκτροπέα δεν έχει υποστεί ζημιά.
- Αντικαταστήστε τις ψήκτρες, εάν έχουν υποστεί ζημιά ή έχουν φθαρεί.
- Σφίξτε τις βίδες και τα παξιμάδια ασφάλισης.
Αντικαταστήστε τις βίδες, τις ροδέλες και τα παξιμάδια ασφαλείας αν έχουν υποστεί ζημιά ή φθορά.

Contenido

Seguridad.....	20	Instalación.....	21
Introducción.....	20	Funcionamiento.....	21
Montaje.....	21	Mantenimiento.....	22

Seguridad

Definiciones de seguridad

Las advertencias, precauciones y notas se utilizan para destacar información especialmente importante del manual.



ADVERTENCIA: Indica un riesgo de lesiones o incluso de muerte del usuario o de las personas cercanas si no se respetan las instrucciones del manual.



PRECAUCIÓN: Indica un riesgo de daños en el producto, otros materiales o el área adyacente si no se respetan las instrucciones del manual.

Nota: Se usa para proporcionar más información necesaria en una situación determinada.

Instrucciones generales de seguridad



ADVERTENCIA: Lea el manual de usuario y asegúrese de que entiende las instrucciones antes de utilizar el producto.



ADVERTENCIA: Lea las siguientes instrucciones de advertencia antes de utilizar el producto.

- Asegúrese de que el robot cortacésped está apagado antes de instalar el producto.
 - Asegúrese de que comprende las instrucciones de instalación antes de instalar el producto.
 - No modifique el producto.
 - No utilice el producto si está dañado.
-

Introducción

Asistencia

Para obtener asistencia sobre el producto, póngase en contacto con su distribuidor Husqvarna.

Descripción del producto

(Fig. 1)

1. Bastidor derecho del deflector
2. Soporte del deflector
3. Bastidor izquierdo del deflector
4. Cepillos
5. Tornillos M5 x 16 mm
6. Arandelas M5
7. Tuercas M5
8. Arandela de seguridad M5
9. Tornillos M5 x 20 mm con rosca plástica autorroscante

Símbolos que aparecen en el producto

Puede encontrar estos símbolos en el producto. Asegúrese de comprender su significado.

Descripción del producto

Este producto es un deflector de pelotas de golf para el robot cortacésped CEORA™.

(Fig. 2) El producto no es un residuo doméstico. Recicle el producto en un punto de recogida autorizado.

Daños en el producto

No nos hacemos responsables de los daños que pueda sufrir el producto si:

- El producto se ha reparado incorrectamente.
- El producto se ha reparado con piezas que no eran del fabricante o no autorizadas por el fabricante.
- El producto tiene un accesorio que no es del fabricante o no está autorizado por este.
- El producto no se ha reparado en un centro de servicio autorizado o por un organismo homologado.

Montaje

Montaje del bastidor del deflector

1. Monte el soporte, el bastidor derecho y el bastidor del deflector utilizando 6 tornillos M5, 6 arandelas de seguridad, 6 tuercas y 6 arandelas. (Fig. 3)
2. Asegúrese de instalar correctamente los bastidores del deflector sobre el soporte. (Fig. 4)

3. los elementos de fijación con la mano (sin herramientas).

Montaje de los cepillos del deflector

1. Instale los 2 cepillos en el bastidor del deflector utilizando 4 tornillos M5, 4 arandelas de seguridad, 4 tuercas y 8 arandelas. (Fig. 5)

Instalación

Introducción sobre la instalación



ADVERTENCIA: Asegúrese de leer y comprender el capítulo sobre seguridad antes de instalar el producto.



PRECAUCIÓN: Utilice material para la instalación y piezas de repuesto originales.



PRECAUCIÓN: No apriete en exceso los tornillos. Existe el riesgo de dañar las roscas de plástico.

3. Alinee el bastidor del deflector con el equipo de corte y apriete completamente todos los elementos de fijación. (Fig. 8)

Ajuste la altura de los cepillos del deflector

1. Ajuste los cepillos en las ranuras del bastidor del deflector para establecer su altura según el tipo de terreno: (Fig. 9)
 - a) Terreno llano: Coloque los cepillos más bajos para reducir el riesgo de que las pelotas de golf atraviesen el deflector y dañen las cuchillas de corte.
 - b) Terreno inclinado: Coloque los cepillos más altos para reducir el riesgo de dañar el césped.

Nota: Consulte www.husqvarna.com para obtener más información acerca de la instalación.

Instalación del producto

1. Retire los 6 tornillos de la parte inferior del equipo de corte. (Fig. 6)
2. El bastidor del deflector se suministra con 6 tornillos M5 x 20 nuevos. Instale el bastidor del deflector en el equipo de corte utilizando los 6 tornillos nuevos. Apriete los tornillos nuevos a un par de 1,8 Nm (16 pulg.-lb). (Fig. 7)

Funcionamiento

Antes de poner en funcionamiento el producto

- Ajuste la altura de corte del robot cortacésped a 3,8 cm (1,5 pulg.) o menos para maximizar el rendimiento del deflector.
 - Ajuste la altura de los cepillos del deflector según el tipo de terreno de trabajo. Consulte *Ajuste la altura de los cepillos del deflector en la página 21*.
 - Aísle o retire los obstáculos y pendientes del área de trabajo y de las rutas de paso para evitar daños al producto y al césped.
- Asegúrese de que el punto de acoplamiento esté ubicado en una superficie plana para evitar daños o un funcionamiento incorrecto del producto.
 - Examine el área de trabajo antes de la operación y retire acumulaciones grandes de pelotas de golf en áreas pequeñas.
 - Configure el robot cortacésped para que realice primero el recorrido perimetral.

Mantenimiento del producto

- Limpie el producto con un cepillo cuando sea necesario.
- Asegúrese de que el bastidor del deflector no esté dañado.
- Sustituya los cepillos si están dañados o desgastados.
- Apriete los tornillos y las tuercas de seguridad. Sustituya los tornillos, arandelas y tuercas de seguridad si están dañados o desgastados.

Sisukord

Ohutus.....	23	Installimine.....	24
Sissejuhatus.....	23	Töö.....	24
Kokkupanek.....	24	Hooldamine.....	24

Ohutus

Ohutuse määratlused

Mõistetega „hoiatus“, „ettevaatus“ ja „märkus“ juhitakse tähelepanu eriti olulistele kohtadele kasutusjuhendis.



HOIATUS: Tähistab kasutusjuhendi juhiste eiramise korral kasutaja või kõrvalseisjate kehavigastuse või surmaga lõppeva õnnetuse ohtu.



ETTEVAATUST: Tähistab kasutusjuhendi juhiste eiramise korral seadme, muude esemete või läheduses asuvate objektide kahjustamise ohtu.

Märkus: Tähistab antud olukorras vajalikku lisateavet.

Üldised ohutuseeskirjad



HOIATUS: Enne toote kasutamist lugege kasutusjuhend hoolikalt läbi ja veenduge, et oleksite juhistest aru saanud.



HOIATUS: Enne toote kasutamist lugege läbi järgmised hoiatused.

- Enne toote paigaldamist veenduge, et robotniiduk oleks välja lülitatud.
 - Enne toote paigaldamist veenduge, et oleksite paigaldusjuhistest aru saanud.
 - Ärge tehke tootel muudatusi.
 - Ärge kasutage toodet, kui see on kahjustatud.
-

Sissejuhatus

Tugi

Toote klientide küsimustes võtke ühendust Husqvarna edasimüüjaga.

Toote tutvustus

(Joon. 1)

1. Deflektori parem raam
2. Deflektori kinnitus
3. Deflektori vasak raam
4. Harjad
5. Kruvid 5×16 mm
6. Seibid M5
7. Mutrid M5
8. Lukustusseibid M5
9. Kruvid plastist isekeermestava keermega M5 x 20 mm

Sümbolid tootel

Tootel leiduvad järgmised sümbolid. Veenduge, et mõistaksite neid.

Toote kirjeldus

Toode on golfpallideflektor CEORA™ robotniiduki jaoks.

(Joon. 2) Toode pole olmejääde. Taaskasutage seda heakskiidetud jäätmekäitluskohas.

Toote kahjustused

Me ei vastuta meie tootele tekitatud kahjude eest, kui:

- toodet on valesti parandatud;
- toote parandamisel on kasutatud osi, mis ei ole tootja poolt valmistatud või heaks kiidetud;
- tootel on kasutatud tarvikut, mis ei ole tootja poolt valmistatud või heaks kiidetud;
- toodet ei ole parandatud volitatud hoolduskeskuses või volitatud isiku poolt.

Kokkupanek

Deflektori raami kokkupanek

1. Monteerige deflektori kinnitus ning parem ja vasak deflektori raam 6 M5 kruvi, 6 lukustusseibi, 6 mutri ja 6 seibiga. (Joon. 3)
2. Veenduge, et deflektori raamid oleksid deflektori kinnitusele õigesti paigaldatud. (Joon. 4)

3. Pingutage kinnitusdetailid sõrmedega tihedalt kinni.

Deflektori harjade kokkupanek

1. Paigaldage 2 harja deflektori raamile 4 M5 kruvi, 4 lukustusseibi, 4 mutri ja 8 seibiga. (Joon. 5)

Installimine

Sissejuhatus – paigaldamine



HOIATUS: Enne toote kasutamist lugege läbi ohutuspeatükk ja tehke selles olev teave endale arusaadavaks.



ETTEVAATUST: Kasutage originaalvaruosi ja paigaldusmaterjali.

Märkus: Paigaldamise kohta leiate lisateavet vt www.husqvarna.com.

Toote paigaldamine

1. Eemaldage löikekorpuse alt 6 kruvi. (Joon. 6)
2. Deflektori raamiga on kaasas 6 uut M5x20 kruvi. Paigaldage deflektori raam löikekorpusele 6 uue kruviga. Pingutage uued kruvid jõumomendiga 1,8 Nm. (Joon. 7)



ETTEVAATUST: Ärge pingutage kruvisid üle. Plastmassist keerned võivad nii kahjustuda.

3. Joondage deflektori raam löikekorpusega ja pingutage kõik kinnitusdetailid täielikult. (Joon. 8)

Deflektori harja kõrguse määramine

1. Harjade kõrguse määramiseks reguleerige harjad deflektori raami piludes järgmisel moel. (Joon. 9)
 - a) Tasase maastiku puhul Seadke harjad madalamale, vähendamaks ohtu, et golfipallid lähevad läbi deflektorist ja kahjustavad löiketerasid.
 - b) Kallakutega maastiku puhul Muru kahjustamise ohtu vähendamiseks seadke harjad kõrgemale.

Töö

Ettevalmistused enne toote kasutamist

- Deflektori jõudluse maksimeerimiseks seadke niiduki löikekõrgus 3,8 sentimeetri ni või madalamale.
- Reguleerige deflektori harja kõrgust vastavalt tööala tüübile. Vt jaotist *Deflektori harja kõrguse määramine lk 24*.
- Toote ja muru kahjustamise vältimiseks isoleerige või eemaldage tööalast ning transpordiradadelt takistused ja kallakud.

- Veenduge, et dokkimiskoht oleks tasasel pinnal, vältimaks toote kahjustumist või valet toimimist.
- Enne töö alustamist kontrollige tööala ja eemaldage väikestelt aladelt suured golfipallide kogumid.
- Seadke robotniiduk esmalt piirdealal sõitma.

Hooldamine

Toote hooldamine

- Vajadusel puhastage toodet harjaga.
- Veenduge, et deflektori raam poleka kahjustatud.
- Kui harjad on kahjustatud või kulunud, vahetage need välja.

- Pingutage kruvisid ja kinnitusmutreid. Kui kruvid, seibid ja kinnitusmutrid on kahjustatud või kulunud, vahetage need välja.

Sisällys

Turvallisuus.....	25	Asennus.....	26
Johdanto.....	25	Käyttö.....	26
Asentaminen.....	26	Huolto.....	26

Turvallisuus

Turvallisuusmääritelmät

Varoituksia, huomioita ja huomautuksia käytetään, kun jostakin käyttöohjeen osaa halutaan erityisesti korostaa.



VAROITUS: Tätä käytetään, jos käyttöohjeen noudattamatta jättämisestä voi seurata käyttäjän tai sivullisen vamma tai kuolema.



HUOMAUTUS: Tätä käytetään, jos käyttöohjeen noudattamatta jättämisestä voi seurata koneen, muiden materiaalien tai ympäristön vaurioituminen.

Huomautus: Tätä käytetään tietyissä tilanteissa tarvittavien lisätietojen antamiseen.

Yleiset turvaohjeet



VAROITUS: Lue käyttöohje huolellisesti ja varmista, että ymmärrät sen sisällön, ennen kuin alat käyttää tuotetta.



VAROITUS: Lue seuraavat varoitukset ennen tuotteen käyttöä.

- Varmista, että robottiruohonleikkurin virta on katkaistu ennen kuin asennat tuotteen.
- Varmista, että ymmärrät asennusohjeet ennen kuin asennat tuotteen.
- Älä tee tuotteeseen muutoksia.
- Älä käytä tuotetta, jos se on vaurioitunut.

Johdanto

Tukipalvelut

Voit kysyä Husqvarna-tuotteen huoltopalveluista huoltoliikkeessä.

Tuotteen kuvaus

(Kuva 1)

1. Ohjainlevyn runko – oikea
2. Ohjainlevyn kiinnike
3. Ohjainlevyn runko – vasen
4. Harjat
5. Ruuvit M5x16 mm
6. Aluslevyt M5
7. Mutterit M5
8. Lukkoaluslevyt M5
9. Ruuvit M5x20 mm, joissa on itsekiertyvät muovikierteet

Tuotteen symbolit

Nämä symbolit ovat tuotteessa. Varmista, että ymmärrät, mitä ne tarkoittavat.

Tuotekuvaus

Tuote on CEORA™-robottiruohonleikkurille suunniteltu golfpallon ohjainlevy.

(Kuva 2) Tuotetta ei saa hävittää kotitalousjätteen mukana. Kierrätä viemällä se valtuutettuun kierrätyspisteeseen.

Tuotteen vaurioituminen

Emme ole vastuussa tuotteen vaurioitumisesta, jos:

- tuote on korjattu virheellisesti
- tuotteen korjaamiseen on käytetty muita kuin valmistajan omia tai sen hyväksymiä osia
- tuotteessa on muu kuin valmistajan oma tai sen hyväksymä lisävaruste
- tuotetta ei ole korjattu valtuutetussa huoltopisteessä tai hyväksytyllä asiantuntijalla.

Asentaminen

Ohjainlevyn rungon asentaminen

1. Asenna ohjainlevyn kiinnike, ohjainlevyn oikea runko ja ohjainlevyn vasen runko kiinnittämällä kuusi M5-ruuvia, kuusi lukkoaluslevyä, kuusi mutteria ja kuusi aluslevyä. (Kuva 3)
2. Varmista, että asennat ohjainlevyn rungot oikein ohjainlevyn kiinnikkeeseen. (Kuva 4)

3. Kiristä kiinnittimet sormitiukkuuteen.

Ohjauslevyn harjojen asentaminen

1. Asenna kaksi harjaa ohjainlevyn runkoon kiinnittämällä neljä M5-ruuvia, neljä lukkoaluslevyä, neljä mutteria, ja kahdeksan aluslevyä. (Kuva 5)

Asennus

Johdanto – Asennus



VAROITUS: Lue ja sisäistä turvallisuutta käsittelevä luku ennen laitteen asentamista.



HUOMAUTUS: Käytä alkuperäisiä varaosia ja asennusmateriaaleja.

Huomautus: Lisätietoja asennuksesta on osoitteessa www.husqvarna.com.

Tuotteen asentaminen

1. Irrota kuusi ruuvia leikkuulaitteen pohjasta. (Kuva 6)
2. Ohjainlevyn rungon mukana toimitetaan kuusi uutta M5x20-ruuvia. Asenna ohjainlevyn runko leikkuulaitteeseen kiinnittämällä kuusi uutta ruuvia. Kiristä ruuvit tiukkuuteen 16 in-lb (1,8 Nm). (Kuva 7)



HUOMAUTUS: Älä kiristä ruuveja liian tiukalle. Muovikierteet voivat vaurioitua.

3. Kohdista ohjainlevyn runko leikkuulaitteeseen ja kiristä kaikki kiinnittimet kunnolla. (Kuva 8)

Ohjainlevyn harjojen korkeuden asettaminen

1. Aseta harjojen korkeus kohdistamalla harjat ohjainlevyn rungon aukkoihin: (Kuva 9)
 - a) Tasainen maasto: Aseta harjat alemmalle tasolle, jotta golfpallot eivät mene ohjainlevyn läpi ja vaurioita leikkuuteriä.
 - b) Kalteva maasto: Aseta harjat korkeammalle tasolle, jotta nurmikko ei vaurioituisi.

Käyttö

Toimet ennen tuotteen käyttämistä

- Aseta leikkurin leikkuukorkeus 3,8 cm:n korkeuteen tai alemmas, jotta ohjainlevy toimii mahdollisimman tehokkaasti.
- Säädä ohjauslevyn harjan korkeus työalueen mukaan. Katso kohta *Ohjainlevyn harjojen korkeuden asettaminen sivulla 26*.
- Rajaa tai poista esteet ja rinteet työalueelta ja kulkureiteiltä, jotta tuote ja nurmikko eivät vaurioituisi.

- Varmista, että telakointiasema on tasaisella alustalla. Näin voit estää tuotteen vaurioitumisen ja virheellisen toiminnan.
- Tarkista työalue ennen käyttöä ja poista golfpallot pieniltä alueilta, jos palloja on paljon.
- Määritä robottiruohonleikkuri ajamaan ensin nurmialueen rajan vierustat.

Huolto

Tuotteen huoltaminen

- Puhdista tuote tarvittaessa harjalla.
- Varmista, että ohjainlevyn runko ei ole vaurioitunut.
- Vaihda vaurioituneet ja kuluneet harjat.

- Kiristä ruuvit ja lukitusmutterit. Vaihda ruuvit, aluslevyt ja lukitusmutterit, jos ne ovat vaurioituneet tai kuluneet.

Sommaire

Sécurité.....	27	Installation.....	28
Introduction.....	27	Utilisation.....	28
Montage.....	28	Entretien.....	29

Sécurité

Définitions de sécurité

Des avertissements, des recommandations et des remarques sont utilisés pour souligner des parties spécialement importantes du manuel.



AVERTISSEMENT: Symbole utilisé en cas de risque de blessures ou de mort pour l'opérateur ou les personnes à proximité si les instructions du manuel ne sont pas respectées.



REMARQUE: Symbole utilisé en cas de risque de dommages pour le produit, d'autres matériaux ou les environs si les instructions du manuel ne sont pas respectées.

Remarque: Symbole utilisé pour donner des informations supplémentaires pour une situation donnée.

Consignes de sécurité générales



AVERTISSEMENT: lisez le manuel d'utilisation et assurez-vous de bien comprendre les consignes avant d'utiliser le produit.



AVERTISSEMENT: lisez les consignes qui suivent avant d'utiliser le produit.

- Assurez-vous que le robot tondeuse est désactivé avant d'installer le produit.
 - Assurez-vous de comprendre les consignes d'installation avant d'installer le produit.
 - Ne modifiez pas le produit.
 - N'utilisez pas le produit si celui-ci est endommagé.
-

Introduction

Assistance

Pour obtenir de l'aide concernant le produit, contactez votre atelier d'entretien Husqvarna.

Aperçu du produit

(Fig. 1)

1. Châssis droit du déviateur
2. Support du déviateur
3. Châssis gauche du déviateur
4. Balais
5. Vis M5 x 16 mm
6. Rondelles M5
7. Écrous M5
8. Rondelles de blocage M5
9. Vis avec filetage auto-taraudeur en plastique M5x20 mm

Symboles figurant sur le produit

Ces symboles se trouvent sur le produit. Assurez-vous de bien les comprendre.

Description du produit

Le produit est un déviateur de balles de golf pour le robot tondeuse CEORA™.

(Fig. 2)

Ce produit ne fait pas partie des ordures ménagères. Recyclez-le dans un lieu dédié approuvé.

Endommagement du produit

Nous ne sommes pas responsables des dommages subis par le produit si :

- le produit n'est pas correctement réparé ;
 - le produit est réparé avec des pièces qui ne proviennent pas du fabricant ou qui ne sont pas homologuées par le fabricant ;
 - le produit est équipé d'un accessoire qui ne provient pas du fabricant ou qui n'est pas homologué par le fabricant ;
 - le produit n'est pas réparé par un centre d'entretien agréé ou par une autorité homologuée.
-

Montage

Montage du châssis du déviateur

1. Montez le support du déviateur, le châssis droit et le châssis gauche avec les 6 vis M5, les 6 rondelles de blocage, les 6 écrous et les 6 rondelles. (Fig. 3)
2. Veillez à installer correctement les châssis du déviateur sur le support. (Fig. 4)

3. Serrez les fixations à la main.

Montage des balais du déviateur

1. Installez les 2 balais sur le châssis du déviateur avec 4 vis M5, 4 rondelles de blocage, 4 écrous et 8 rondelles. (Fig. 5)

Installation

Introduction – Installation



AVERTISSEMENT: assurez-vous de lire et de comprendre le chapitre dédié à la sécurité avant d'installer le produit.



REMARQUE: Utilisez des pièces de rechange et du matériel d'installation d'origine.

Remarque: reportez-vous à la section www.husqvarna.com pour obtenir plus d'informations sur l'installation.

Installation du produit

1. Retirez les 6 vis de la partie inférieure du carter de coupe. (Fig. 6)
2. Le châssis du déviateur est fourni avec 6 vis M5x20 neuves. Installez le châssis du déviateur sur le carter de coupe à l'aide des 6 vis neuves. Serrez les vis neuves à 16 po-lb (1,8 Nm). (Fig. 7)



REMARQUE: ne serrez pas trop les vis. Cela risquerait d'endommager les filetages en plastique.

3. Alignez le châssis du déviateur sur le carter et serrez complètement toutes les fixations. (Fig. 8)

Réglage de la hauteur du balai de déviateur

1. Ajustez les balais dans les fentes du châssis du déviateur pour régler la hauteur des balais : (Fig. 9)
 - a) Sur terrain plat : abaissez les balais pour réduire le risque que les balles de golf passent sous le déviateur et endommagent les lames de coupe.
 - b) Sur terrain en pente : relevez les balais pour éviter d'abîmer l'herbe.

Utilisation

À faire avant d'utiliser le produit

- Réglez la hauteur de tonte du robot tondeuse sur 1,5 po (3,8 cm) ou moins pour optimiser les performances du déviateur.
- Réglez la hauteur des balais du déviateur en fonction du type de zone de travail. Reportez-vous à *Réglage de la hauteur du balai de déviateur à la page 28*.
- Isolez ou éliminez les obstacles et les pentes de la zone de travail et des chemins de transport pour éviter d'abîmer le produit et l'herbe.
- Assurez-vous que le point d'amarrage se trouve sur une surface plane pour éviter d'endommager le produit et tout fonctionnement incorrect.
- Examinez la zone de travail avant utilisation et enlevez les amas importants de balles de golf dans les petits espaces.
- Configurez le robot tondeuse pour qu'il tonde les bordures de la pelouse en premier.

Maintenance du produit

- Nettoyez le produit à l'aide d'une brosse lorsque cela est nécessaire.
- Assurez-vous que le châssis du déviateur n'est pas endommagé.
- Remplacez les balais s'ils sont endommagés ou usés.
- Serrez les vis et les contre-écrous. Remplacez les vis, les rondelles et les contre-écrous s'ils sont endommagés ou usés.

Sadržaj

Sigurnost.....	30	Instalacija.....	31
Uvod.....	30	Rad.....	31
Sastavljanje.....	31	Održavanje.....	31

Sigurnost

Sigurnosne definicije

Upozorenjima, oprezima i napomenama naglašavaju se posebno važni dijelovi priručnika.



UPOZORENJE: Koristi se kada nepoštivanje uputa iz priručnika može uzrokovati smrt ili ozljede rukovatelja ili promatrača.



OPREZ: Koristi se kada nepoštivanje uputa iz priručnika može uzrokovati oštećenje proizvoda ili drugih materijala u neposrednoj blizini.

Napomena: Koristi se prikaz neophodnih dodatnih informacija za zadanu situaciju.

Opće sigurnosne upute



UPOZORENJE: Prije upotrebe proizvoda pročitajte korisnički priručnik i obavezno usvojite upute.



UPOZORENJE: Prije upotrebe proizvoda pročitajte upozoravajuće upute u nastavku.

- Prije instalacije proizvoda provjerite je li robotska kosilica isključena.
 - Prije instalacije proizvoda obavezno usvojite upute za instalaciju.
 - Proizvod nemojte izmjenjivati.
 - Nemojte upotrebljavati proizvod ako je oštećen.
-

Uvod

Podrška

Za podršku za proizvod obratite se servisnom zastupniku tvrtke Husqvarna.

Pregled proizvoda

(Sl. 1)

1. Desni okvir odbijača
2. Nosač odbijača
3. Lijevi okvir odbijača
4. Četke
5. Vijci M5x16 mm
6. Podloške M5
7. Matice M5
8. Sigurnosne podloške M5
9. Vijci M5x20 mm s plastičnim samourezujućim navojem

Simboli na proizvodu

Na proizvodu možete pronaći ove simbole. Obavezno ih usvojite.

Opis proizvoda

Proizvod je detektor optica za golf za robotsku kosilicu CEORA™.

(Sl. 2) Proizvod nije kućanski otpad. Reciklirajte ga na odobrenoj lokaciji za odlaganje.

Oštećenje proizvoda

U sljedećim okolnostima nećemo biti odgovorni za oštećenja proizvoda:

- proizvod nepravilno popravljen
 - proizvod popravljen dijelovima koje nije proizveo proizvođač ili nemaju odobrenje proizvođača
 - proizvod ima dodatnu opremu koje nije proizveo proizvođač ili nemaju odobrenje proizvođača
 - proizvod nije popravljen u odobrenom servisnom centru ili kod ovlaštene osobe.
-

Sastavljanje

Sastavljanje okvira odbijača

1. Nosač odbijača, desni okvir odbijača i lijevi okvir odbijača sastavite uz pomoć šest vijaka M5, šest sigurnosnih podloški, šest matice i šest podloški. (Sl. 3)
2. Okvire odbijača obavezno pravilno ugradite na okvire odbijača. (Sl. 4)

3. Ručno zategnite zatezače.

Sastavljanje četki odbijača

1. Dvije četke na okvir odbijača ugradite sa četiri vijka M5, četiri sigurnosne podloške, četiri matice i osam podloški. (Sl. 5)

Instalacija

Uvod – instalacija



UPOZORENJE: Prije instalacije proizvoda s razumijevanjem pročitajte poglavlje o sigurnosti.



OPREZ: Upotrebljavajte originalne rezervne dijelove i materijal za instalaciju.

Napomena: Više informacija o instalaciji potražite u odjeljku www.husqvarna.com.

Instaliranje proizvoda

1. Uklonite šest vijaka s donje strane reznog kućišta. (Sl. 6)
2. Okvir odbijača isporučuje se sa šest novih vijaka M5x20. Instalirajte okvir odbijača na režno kućište sa šest novih vijaka. Zategnite nove vijke na 16 in-lb (1,8 Nm). (Sl. 7)



OPREZ: Vijke nemojte prejako zategnuti. Postoji rizik od oštećenja plastičnih navoja.

3. Poravnajte okvir odbijača s kućištem i potpuno zategnite sve zatezače. (Sl. 8)

Postavljanje visine četke odbijača

1. Za postavljanje visine četki prilagodite četke u utोरima na okviru odbijača: (Sl. 9)
 - a) Za ravan teren: Četke postavite niže kako niste smanjili rizik od prolaska loptica za golf kroz odbijač i oštećenja reznih noževa.
 - b) Za nakošeni teren: Postavite četke više kako biste smanjili rizik od oštećenja trave.

Rad

Prije upotrebe proizvoda

- Visinu rezanja kosilice postavite na 1,5" (3,8 cm) ili niže kako biste ostvarili maksimalne performanse odbijača.
 - Visinu četke odbijača prilagodite vrsti radnog područja. Pogledajte *Postavljanje visine četke odbijača na stranici 31*.
 - Da biste spriječili oštećenje proizvoda i trave, odvojite ili uklonite prepreke i kosine iz radnog područja, kao i transportne staze.
- Mjesto pristajanja obavezno mora biti na ravnoj površini kako bi se spriječilo oštećenje ili nepravilan rad proizvoda.
 - Prije rada pregledajte radno područje i iz malih prostora uklonite velike nakupine loptica na golf.
 - Postavite robotsku kosilicu da prvo prođe uz granicu.

Održavanje

Održavanje proizvoda

- Kada je potrebno, proizvod očistite četkom.
- Provjerite je li okvir odbojnika neoštećen.

- Ako su četke savijene ili istrošene, zamijenite ih.
- Zategnite vijke i sigurnosne matice. Ako su vijci, podloške i sigurnosne matice oštećene ili istrošene, zamijenite ih.

TARTALOMJEGYZÉK

Biztonság.....	32	Telepítés.....	33
Bevezető.....	32	Üzemeltetés.....	33
Összeszerelés.....	33	Karbantartás.....	33

Biztonság

Biztonsági meghatározások

A figyelmeztetések, óvintézkedések és megjegyzések a használati utasítás kiemelten fontos részeire hívják fel a figyelmet.



FIGYELMEZTETÉS: Akkor használatos, ha a kézikönyv utasításainak be nem tartása esetén fennáll a kezelő vagy a közelben tartózkodók sérülésének vagy halálának veszélye.



VIGYÁZAT: Akkor használatos, ha a kézikönyv utasításainak be nem tartása esetén fennáll a vagyoni kár, illetve a termék vagy a környező terület károsodásának veszélye.

Megjegyzés: További információt biztosít az adott helyzetben szükséges tennivalókról.

Általános biztonsági utasítások



FIGYELMEZTETÉS: Olvassa el a használati utasítást, és a termék használatba vétele előtt mindenképpen legyen tisztában a benne foglaltakkal.



FIGYELMEZTETÉS: A termék használata előtt olvassa el az alábbi figyelmeztetéseket.

- A termék telepítése előtt győződjön meg róla, hogy a robotfűnyíró ki van kapcsolva.
- A termék telepítése előtt győződjön meg róla, hogy megértette a telepítésre vonatkozó utasításokat.
- Ne végezzen módosításokat a terméken.
- Ne használja a terméket, ha sérült.

Bevezető

Támogatás

A termékkel kapcsolatos támogatásért forduljon a Husqvarna szakszervizhez.

Termék áttekintése

(ábra 1)

1. Jobb oldali terelőkeret
2. Terelőlemez-rögzítő
3. Bal oldali terelőkeret
4. Kéfék
5. Csavarok, M5 x 16 mm
6. Alátétek M5
7. M5 anya
8. Rugós alátétek M5
9. Csavarok műanyag önmetsző menettel, M5x20 mm

A terméken található jelzések

Az itt ismertetett jelzések a terméken láthatók. Győződjön meg arról, hogy megértette őket.

Termékleírás

A termék egy golfabdatereelő a CEORA™ robotfűnyíróhoz.

(ábra 2)

A termék nem helyezhető a háztartási hulladékok közé. Az újrahasznosítást jóváhagyott hulladékkezelési helyen végezze.

A termék károsodása

A termékben keletkezett károkért nem vállalunk felelősséget, amennyiben:

- a termék javítását helytelenül végezték;
- a termék javítása nem a gyártótól származó vagy általa jóváhagyott alkatrészekkel történt;
- a terméket nem a gyártótól származó vagy általa jóváhagyott kiegészítővel szerelték fel;
- a termék javítását nem hivatalos szakszerviz vagy jóváhagyott egyéb szerviz végezte.

Összeszerelés

A terelőkeret felszerelése

1. Szerelje össze a terelőlemezt-rögzítőt, a jobb oldali terelőkeretet és a bal oldali terelőkeretet a 6 M5 csavarral, 6 rugós alátéttel, a 6 anyával és a 6 alátéttel. (ábra 3)
2. Ügyeljen arra, hogy a terelőkereteket megfelelően szerelje fel a terelőlemez-rögzítőre. (ábra 4)

3. Húzza meg kézzel a rögzítőelemeket.

A terelőkefék összeszerelése

1. Szerelje fel a 2 keféet a terelőkeretre a 4 M5 csavarral, a 4 rugós alátéttel, a 4 anyával és a 8 alátéttel. (ábra 5)

Telepítés

Bevezetés – Telepítés



FIGYELMEZTETÉS: Olvassa el és értelmezze a biztonságról szóló fejezetet, mielőtt üzembe helyezné a terméket.



VIGYÁZAT: Csak eredeti alkatrészeket és telepítési anyagokat használjon.

Megjegyzés: Az üzembe helyezéssel kapcsolatos bővebb információért lásd: www.husqvarna.com

A készülék telepítése

1. Távolítsa el a vágóasztal aljában található 6 csavart. (ábra 6)
2. A terelőkeretet 6 új M5x20 csavarral szállítjuk. Szerelje fel a terelőkeretet a vágóasztalra a 6 új csavarral. Húzza meg az új csavarokat 1,8 Nm (16 in-lbs) nyomatékkal. (ábra 7)



VIGYÁZAT: Ne húzza túl a csavarokat. Fennáll a veszélye, hogy a műanyag menetek megsérülnek.

3. Igazítsa a terelőkeretet a vágóasztalhoz, és húzza meg teljesen az összes rögzítőelemet. (ábra 8)

A terelőkefe magasságának beállítása

1. Állítsa be a keféket a terelőkeret nyílásaiban a kefék magasságának beállításához: (ábra 9)
 - a) Sík terepen: Állítsa a keféket alacsonyabbra, hogy csökkentse annak kockázatát, hogy a golfballadák áthaladjanak a terelőn, és kárt tegyenek a vágókésekben.
 - b) Lejtős terepen: Állítsa magasabbra a keféket, hogy csökkentse a fű károsodásának kockázatát.

Üzemeltetés

A termék működtetése előtti teendők

- A terelőlemez teljesítményének maximalizálása érdekében állítsa a fűnyíró vágási magasságát 3,8 cm-re (1,5 hüvelyk) vagy alacsonyabbra.
- Állítsa be a terelőkefe magasságát a munkaterület típusának megfelelően. Lásd: *A terelőkefe magasságának beállítása* 33. oldalon.
- A termék és a fű károsodásának megelőzése érdekében izolálja vagy távolítsa el az akadályokat és lejtőket a munkaterületről és a közlekedési útvonalakról.

- A termék károsodásának vagy helytelen működésének elkerülése érdekében ügyeljen arra, hogy a dokkolási pont sík felületen legyen.
- Üzemeltetés előtt vizsgálja meg a munkaterületet, és távolítsa el az összegyűlt golfballadákat a kis területekről.
- Állítsa be úgy a robotfűnyíró, hogy először a határátlépést végezze el.

Karbantartás

A termék karbantartása

- Szükség esetén kefével tisztítsa meg a terméket.

- Ellenőrizze, hogy a terelőkeret nem sérült.
- Cserélje ki a keféket, ha sérültek vagy kopottak.

- Húzza meg a csavarokat és a rögzítőanyákat.
Cserélje ki a sérült vagy kopott csavarokat,
alátéteket és ellenanyákat.

Sommario

Sicurezza.....	35	Installazione.....	36
Introduzione.....	35	Utilizzo.....	36
Montaggio.....	36	Manutenzione.....	37

Sicurezza

Definizioni di sicurezza

Le avvertenze, le precauzioni e le note sono utilizzate per evidenziare le parti importanti del manuale.



AVVERTENZA: Utilizzato se è presente un rischio di lesioni o morte dell'operatore o di passanti nel caso in cui le istruzioni del manuale non vengano rispettate.



ATTENZIONE: Utilizzato se è presente un rischio di danni al prodotto, ad altri materiali oppure alla zona adiacente nel caso in cui le istruzioni del manuale non vengano rispettate.

Nota: Utilizzato per fornire ulteriori informazioni necessarie in una determinata situazione.

Istruzioni generali di sicurezza



AVVERTENZA: Leggere il manuale dell'operatore e accertarsi di aver compreso le istruzioni prima di utilizzare il prodotto.



AVVERTENZA: Leggere le seguenti avvertenze prima di utilizzare il prodotto.

- Prima di installare il prodotto, assicurarsi che il robot tagliaerba sia spento.
 - Accertarsi di aver compreso le istruzioni per l'installazione prima di installare il prodotto.
 - Non apportare modifiche al prodotto.
 - Se danneggiato, non utilizzare il prodotto.
-

Introduzione

Supporto

Per assistenza sul prodotto, contattare il centro di assistenza Husqvarna.

Panoramica del prodotto

(Fig. 1)

1. Telaio deflettore lato destro
2. Supporto deflettore
3. Telaio deflettore lato sinistro
4. Spazzole
5. Viti M5x16 mm
6. Rondelle M5
7. Dadi M5
8. Rondelle di fissaggio M5
9. Viti con filettatura autofilettante in plastica M5x20 mm

Simboli riportati sul prodotto

Questi simboli sono riportati sul prodotto. Accertarsi di aver compreso tali simboli.

Descrizione del prodotto

Il prodotto è un deflettore da campo di golf per il robot tagliaerba CEORA™.

(Fig. 2)

Il prodotto non è un rifiuto domestico. Riciclarlo in un sito approvato per lo smaltimento.

Danni al prodotto

Non siamo responsabili dei danni al prodotto se:

- Il prodotto viene riparato in modo errato.
 - Il prodotto viene riparato con parti che non provengono o non sono omologate dal produttore.
 - Il prodotto contiene un accessorio che non proviene o non è omologato dal produttore.
 - Il prodotto non viene riparato presso un centro di assistenza autorizzato o presso un'autorità competente.
-

Montaggio

Montaggio del telaio del deflettore

1. Assemblare il supporto deflettore, il telaio deflettore destro e il telaio deflettore sinistro con le 6 viti M5, 6 rondelle di sicurezza, 6 dadi e 6 rondelle. (Fig. 3)
2. Assicurarsi di montare correttamente i telai del deflettore sul relativo supporto. (Fig. 4)
3. Serrare manualmente le viti di fissaggio.

Per assemblare le spazzole del deflettore

1. Montare le 2 spazzole sul telaio del deflettore con 4 viti M5, 4 rondelle di sicurezza, 4 dadi e 8 rondelle. (Fig. 5)

Installazione

Introduzione - Installazione



AVVERTENZA: Leggere e comprendere il capitolo sulla sicurezza prima di installare il prodotto.



ATTENZIONE: Utilizzare pezzi di ricambio originali e materiale di installazione.

Nota: Per ulteriori informazioni sull'installazione, fare riferimento a www.husqvarna.com.

Installazione del prodotto

1. Rimuovere le 6 viti dalla parte inferiore del piatto di taglio. (Fig. 6)
2. Il telaio del deflettore viene fornito con 6 nuove viti M5x20. Montare il telaio del deflettore sul piatto di taglio con le 6 nuove viti. Serrare le nuove viti a 1,8 Nm (16 poll-lb). (Fig. 7)



ATTENZIONE: Non serrare troppo le viti. Esiste il rischio che le filettature in plastica possano danneggiarsi.

3. Allineare il telaio del deflettore con il piatto e serrare completamente tutti i fissaggi. (Fig. 8)

Per impostare l'altezza della spazzola deflettore

1. Regolare le spazzole nelle fessure sul telaio del deflettore per impostare l'altezza delle spazzole: (Fig. 9)
 - a) Per terreni pianeggianti: Abbassare le spazzole per ridurre il rischio che le palle da golf passino attraverso il deflettore e causino danni alle lame di taglio.
 - b) Per terreni in pendenza: Posizionare le spazzole più in alto per ridurre il rischio di danni al manto erboso.

Utilizzo

Operazioni preliminari all'uso del prodotto

- Impostare l'altezza di taglio del tagliaerba a 3,8 cm (1,5") o a un valore inferiore per ottimizzare le prestazioni del deflettore.
- Regolare l'altezza della spazzola del deflettore per il tipo di area di lavoro. Fare riferimento a *Per impostare l'altezza della spazzola deflettore alla pagina 36*.
- Isolare o rimuovere ostacoli e pendenze dall'area di lavoro e dai percorsi di trasferimento per evitare di danneggiare il prodotto e il manto erboso.
- Assicurarsi che il punto di aggancio si trovi su una superficie piana per evitare danni o il funzionamento non corretto del prodotto.
- Esaminare l'area di lavoro prima dell'uso e rimuovere grandi concentrazioni di palline da golf in piccole aree.
- Impostare il robot tagliaerba in modo da completare prima il passaggio sul perimetro.

Manutenzione del prodotto

- Pulire il prodotto con una spazzola quando necessario.
- Accertarsi che il deflettore non sia danneggiato.
- Sostituire le spazzole se sono danneggiate o consumate.
- Serrare i bulloni e i controdadi. Sostituire i bulloni, le rondelle e i controdadi se danneggiati o usurati.

目次

安全性.....	38	Installation(設置).....	39
はじめに.....	38	Operation(操作).....	39
組立.....	39	メンテナンス.....	39

安全性

安全性の定義

警告、注意、注記は、取扱説明書の特に重要な部分を示しています。



警告： 取扱説明書の指示に従わない場合、使用者が負傷したり、死亡したりするが、あるいは付近の人に損傷を与える危険があることを意味します。



注意： 取扱説明書の指示に従わない場合、製品や他の物品、または隣接するエリアに損傷を与える危険があることを意味します。

注記： 特定の状況で必要とされる詳細情報を提供するために使用されます。

一般的な安全注意事項



警告： 本製品を使用する前に、この取扱説明書をお読みになり、指示内容をよく理解してください。



警告： 本製品を使用する前に、以下の警告指示をお読みください。

- 本製品を取り付ける前に、ロボット芝刈機がオフになっていることを確認してください。
- 本製品を取り付ける前に、取り付け手順を確認してください。
- 本製品を改造しないでください。
- 損傷している場合は、本製品を使用しないでください。

はじめに

サポート

本製品のサポートについては、Husqvarna 販売店にお問い合わせください。

製品の概要

(図 1)

1. デフレクターフレーム右
2. デフレクターマウント
3. デフレクターフレーム左
4. ブラシ
5. ネジ M5×16 mm
6. ワッシャー M5
7. ナット M5
8. ロックワッシャー M5
9. プラスチックネジ (セルフタッピングネジ山付き) M5×20 mm

製品上のシンボルマーク

本製品には以下のシンボルマークが表示されています。内容をご確認ください。

(図 2) 本製品は家庭ゴミではありません。承認済みの廃棄場所でリサイクルしてください。

製品の説明

本製品は CEORA™ ロボット芝刈機用のゴルフボールデフレクターです。

製品の損傷

以下の場合、当社は製品の損傷について責任を負いません。

- 本製品が誤って修理された場合。
- メーカーによるものではない部品、またはメーカーの認可していない部品を使用して本製品を修理した場合。
- メーカーによるものではないアクセサリ、またはメーカーの認可していないアクセサリを本製品に使用した場合。
- 認定サービスセンターまたは認定販売店で本製品が修理されていない場合。

組立

ディレクターフレームの組み立て

1. M5 ネジ 6 本、ロックワッシャー 6 個、ナット 6 個、ワッシャー 6 個を使用して、デフレクターマウント、デフレクターフレーム右、デフレクターフレーム左を組み立てます。(図 3)
2. デフレクターフレームがデフレクターマウントに正しく取り付けられていることを確認します。(図 4)

3. 指で留め具を締めつけます。

デフレクターブラシの組み立て

1. M5 ネジ 4 本、ロックワッシャー 4 個、ナット 4 個、ワッシャー 8 個を使用して、デフレクターフレームにブラシ 2 個を取り付けます。(図 5)

Installation (設置)

はじめに - 設置



警告： 本製品を設置する前に、安全に関する章を読んで理解してください。



注意： 純正のスベアパーツと設置器具を使用してください。

注記： 設置に関する詳細については、www.husqvarna.com を参照してください。

製品の取り付け

1. カッティングデッキの底部からネジ 6 本を取り外します。(図 6)
2. デフレクターフレームには、新品の M5x20 ネジ 6 本が付属しています。新品のネジ 6 本を使用して、カッティングデッキにデフレクターフレームを取り付けます。新品のネジを 1.8 Nm (16 インチポンド) で締めつけます。(図 7)



注意： ネジを締めすぎないでください。プラスチック製のねじ山が損傷するおそれがあります。

3. デフレクターフレームをデッキに合わせ、すべての留め具を完全に締めつけます。(図 8)

デフレクターブラシの高さを設定します

1. デフレクターフレームの溝にあるブラシを調整して、ブラシの高さを設定します。(図 9)
 - a) 平坦な地形の場合：ブラシを低く設定すると、ゴルフボールがデフレクターを通過し、カッティングブレードを損傷するリスクを抑えることができます。
 - b) 傾斜のある地形の場合：ブラシを高く設定すると、芝を傷めるリスクを抑えることができます。

Operation (操作)

製品を使用する前の準備

- デフレクターの性能を最大限に高めるために、芝刈機の刈高を 3.8 cm (1.5 インチ) 以下に設定します。
- 作業エリアのタイプに合わせて、デフレクターブラシの高さを調整します。デフレクターブラシの高さを設定します 39 ページを参照してください。
- 本製品や芝生の損傷を防ぐために、作業エリアや輸送経路から障害物や傾斜を隔離、または排除してください。

- 本製品の損傷や誤作動を防ぐために、ドッキングポイントが平らな面にあることを確認してください。
- 運転する前に作業エリアを点検し、狭いエリアに大量のゴルフボールがある場合は取り除きます。
- 最初に境界パスの芝刈りを完了するように口ポット芝刈機を設定します。

メンテナンス

本製品のメンテナンス

- 必要に応じて、本製品をブラシで清掃します。

- デフレクターフレームに損傷がないことを確認します。
- 損傷や摩耗がある場合は、ブラシを交換します。

- ネジとロックナットを締めつけます。ネジ、ワッシャー、ロックナットに損傷や摩耗がある場合は交換します。

TURINYS

Sauga.....	41	Diegimas.....	42
Įvadas.....	41	Naudojimas.....	42
Surinkimas.....	42	Techninė priežiūra.....	42

Sauga

Saugos ženklų reikšmės

Įspėjimai, perspėjimai ir pastabos yra skirtos atkreipti dėmesį į ypač svarbias vadovo dalis.



PERSPĖJIMAS: Naudojamas, kai naudotojui ar šalia esantiems asmenims kyla mirtino arba sunkaus sužeidimo pavojus arba, jei nesilaikoma vadove pateiktų nurodymų.



PASTABA: Naudojamas, kai kyla pavojus sugadinti gaminį, kitas medžiagas arba padaryti žalą aplinkai, jei nesilaikoma vadove pateiktų nurodymų.

Pasižymėkite: Naudojamas papildomai informacijai apie konkrečią situaciją pateikti.

Bendrieji saugos nurodymai



PERSPĖJIMAS: Prieš naudodami gaminį atidžiai perskaitykite naudojimo instrukciją ir įsitinkite, kad ją supratote.



PERSPĖJIMAS: Prieš naudodami gaminį, perskaitykite toliau esančius įspėjimus.

- Prieš atlikdami gaminio instaliaciją įsitinkite, kad robotas vejamajame yra išjungtas.
- Prieš pradėdami instaliaciją įsitinkite, kad supratote instaliacijos instrukcijas.
- Nemodifikuokite gaminio.
- Nenaudokite gaminio, jei jis pažeistas.

Įvadas

Palaikymas

Dėl gaminio palaikymo kreipkitės į Husqvarna aptarnavimo atstovą.

Gaminio apžvalga

(Pav. 1)

1. Dešinės pusės deflektoriaus rėmas
2. Deflektoriaus tvirtinimo rėmas
3. Kairės pusės deflektoriaus rėmas
4. Šepetėliai
5. Varžtai, M5 x 16 mm
6. Poveržlės, M5
7. Veržlės, M5
8. Fiksuojamosios poveržlės, M5
9. Plastikiniai savisriegiai varžtai, M5 x 20 mm

Simboliai ant gaminio

Šiuos simbolius galite rasti ant gaminio. Įsitinkite, kad juos suprantate.

Gaminio aprašas

Gaminys – golfo kamuoliukų deflektorius, skirtas CEORA™ robotams vejamajoms.

(Pav. 2)

Gaminys nepriskiriamas buitiniams atliekoms. Atiduokite perdirbti patvirtintose šalinimo vietose.

Produkto pažeidimai

Mes neatsakome už mūsų gaminio sugadinimą, jei:

- gaminys netinkamai suremontuotas;
- gaminys suremontuotas naudojant kito gamintojo arba gamintojo nepatvirtintas dalis;
- gaminys turi kito gamintojo arba gamintojo nepatvirtintą priedą;
- gaminys suremontuotas ne patvirtintame techninės priežiūros centre arba jį suremontavo ne patvirtintas atstovas.

Surinkimas

Deflektoriaus rėmo surinkimas

1. Surinkite deflektoriaus tvirtinimo rėmą, dešinės pusės deflektoriaus rėmą ir kairės pusės deflektoriaus rėmą naudodami 6 M5 varžtus, 6 fiksuojamąsias poveržles, 6 veržles ir 6 poveržles. (Pav. 3)
2. Įsitinkinkite, kad deflektorių rėmai tinkamai sumontuoti ant deflektoriaus tvirtinimo rėmo. (Pav. 4)

3. Pirštais priveržkite fiksatorius.

Deflektoriaus šepetėlių surinkimas

1. Prie deflektoriaus rėmo pritvirtinkite 2 šepetėlius panaudodami 4 M5 varžtus, 4 fiksuojamąsias poveržles, 4 veržles ir 8 poveržles. (Pav. 5)

Diegimas

Įvadas – montavimas



PERSPĖJIMAS: Prieš naudodami gaminį perskaitykite ir supraskite skyrių apie saugą.



PASTABA: Naudokite tik originalias atsargines dalis ir montavimo medžiagas.

Pasižymėkite: Daugiau informacijos ieškokite adresu www.husqvarna.com.

Kaip instaliuoti gaminį

1. Jovimo agregato apačioje išsukite 6 varžtus. (Pav. 6)
2. Deflektoriaus rėmas pateikiamas su 6 naujais M5 x 20 varžtais. Sumontuokite deflektoriaus rėmą ant pjovimo agregato panaudodami 6 naujus varžtus. Priveržkite naujus varžtus iki 16 in-lb (1,8 Nm) jėga. (Pav. 7)



PASTABA: Nepriveržkite varžtų per stipriai. Kyla rizika pažeisti plastikinius sriegius.

3. Išlygiuokite deflektoriaus rėmą su agregatu ir iki galo priveržkite visus fiksatorius. (Pav. 8)

Deflektoriaus šepetėlio aukščio nustatymas

1. Reguluokite šepetėlius deflektoriaus rėmo angose ir nustatykite šepetėlių aukštį: (Pav. 9)
 - a) Lygi veja: nustatykite šepetėlius žemiau, kad golfo kamuoliukai per deflektorių nepatektų į vidų ir nepažeistų pjovimo disko.
 - b) Šlaituota veja: nustatykite šepetėlius aukščiau, kad sumažintumėte vejos pažeidimų riziką.

Naudojimas

Prieš naudodami gaminį

- Robote nustatykite 1,5 in (3,8 cm) arba žemesnį pjovimo aukštį, kad padidintumėte deflektoriaus našumą.
- Sureguliuokite deflektoriaus šepetėlių aukštį atsižvelgdami į darbo zonos tipą. Žr. *Deflektoriaus šepetėlio aukščio nustatymas psl. 42*.
- Darbo zonoje ir transportavimo keliuose izoliuokite arba pašalinkite kliūtis, kad apsaugotumėte gaminį ir veją nuo pažeidimų.

- Prijungimo taškas turi būti įrengtas lygioje vietoje, kad gaminys būtų apsaugotas nuo pažeidimų ir veikų tinkamai.
- Prieš naudojimą patikrinkite darbo zoną ir pašalinkite golfo kamuoliukų sankaupas nedidelėse zonose.
- Nustatykite robotą vejapjove pirma užbaigti kontūro apvažiavimą.

Techninė priežiūra

Gaminio techninė priežiūra

- Prireikus valykite gaminį šepetėliu.

- Įsitinkinkite, kad deflektoriaus rėmas nepažeistas.
- Jei šepetėliai pažeisti arba nusidėvėję, juos pakeiskite.

- Priveržkite varžtus ir fiksuojamąsias veržles.
Pakeiskite pažeistus arba nusidėvėjusius varžtus,
poveržles ir fiksuojamąsias poveržles.

Saturs

Drošība.....	44	Uzstādīšana.....	45
Ievads.....	44	Lietošana.....	45
Montāža.....	45	Apkope.....	46

Drošība

Drošības definīcijas

Brīdinājumi, norādes "Uzmanību!" un piezīmes tiek izmantotas, lai izceltu īpaši svarīgas lietotāja rokasgrāmatas daļas.



BRĪDINĀJUMS: Tiek izmantota tad, ja rokasgrāmatā sniegto instrukciju neievērošanas dēļ operatoram vai blakus esošajām personām draud traumu vai nāves risks.



IEVĒROJIET: Tiek izmantota tad, ja rokasgrāmatā sniegto instrukciju neievērošanas dēļ rodas izstrādājuma, citu materiālu vai blakus esošās teritorijas bojājuma risks.

Piezīme: Tiek izmantota, lai sniegtu plašāku informāciju, kas nepieciešama attiecīgajā situācijā.

Vispārīgi norādījumi par drošību



BRĪDINĀJUMS: Rūpīgi izlasiet šo lietotāja rokasgrāmatu un pirms šī golfa bumbiņu savācēja lietošanas pārliecinieties, ka izprotat norādījumus.



BRĪDINĀJUMS: Pirms golfa bumbiņu savācēja lietošanas izlasiet turpmāk minētos brīdinājuma norādījumus.

- Pirms golfa bumbiņu savācēja uzstādīšanas pārliecinieties, ka robotizētais zāles plāvējs ir izslēgts.
- Pirms golfa bumbiņu savācēja lietošanas pārliecinieties, ka esat izpratuši lietošanas norādījumus.
- Nepārveidojiet golfa bumbiņu savācēju.
- Neizmantojiet golfa bumbiņu savācēju, ja tas ir bojāts.

Ievads

Atbalsts

Lai saņemtu atbalstu saistībā ar Husqvarna, sazinieties ar apkalpojošo dīleri.

Golfa bumbiņu savācēja pārskats

(Att. 1)

1. Savācēja rāmja labā puse
2. Savācēja stiprinājums
3. Savācēja rāmja kreisā puse
4. Sukas
5. Skrūves M5×16 mm
6. Paplāksnes M5
7. Uzgriežņi M5
8. Fiksācijas paplāksnes M5
9. Plastmasas pašvītņgriezes skrūves M5×20 mm

Simboli uz golfa bumbiņu savācēja

Uz golfa bumbiņu savācēja redzami zemāk norādītie simboli. Pārliecinieties, ka izprotat tos.

Golfa bumbiņu savācēja apraksts

Golfa bumbiņu savācējs paredzēts CEORA™ robotizētajam zāles plāvējam.

(Att. 2) Golfa bumbiņu savācēju nedrīkst izmest sadzīves atkritumos. Nododiet to pārstrādei apstiprinātā utilizēšanas vietā.

Produkta bojājumi

Mēs neatbildam par mūsu produkta bojājumiem, ja:

- ir veikts nepareizs produkta remonts;
- produkta remonts ir veikts, izmantojot detaļas, ko nav nodrošinājis vai apstiprinājis ražotājs;
- produktam tiek pievienots piederums, ko nav nodrošinājis vai apstiprinājis ražotājs;
- produkta remonts nav veikts pilnvarotā remontdarbīcā vai pie pilnvarota speciālista.

Montāža

Golfa bumbiņu savācēja rāmja uzstādīšana

1. Uzstādiēt golfa bumbiņu savācēja stiprinājumu, rāmi labajā un rāmi kreisajā pusē, izmantojot 6 M5 skrūves, 6 fiksācijas paplāksnes, 6 uzgriežņus un 6 paplāksnes. (Att. 3)
2. Pārliecinieties, ka golfa bumbiņu savācēja stiprinājumā ir pareizi uzstādīti savācēja rāmji. (Att. 4)

3. Pievelciet stiprinājumus ar pirkstiem.

Golfa bumbiņu savācēja suku uzstādīšana

1. Uzstādiēt abas suku uz golfa bumbiņu savācēja rāmja, izmantojot 4 M5 skrūves, 4 fiksācijas paplāksnes, 4 uzgriežņus un 8 paplāksnes. (Att. 5)

Uzstādīšana

Ievads - Uzstādīšana



BRĪDINĀJUMS: Pirms izstrādājuma uzstādīšanas izlasiet un izprotiet drošības norādījumus.



IEVĒROJIET: Izmantojiet oriģinālās detaļas un uzstādīšanas materiālus.

Piezīme: Lai iegūtu vairāk informācijas par uzstādīšanu, apskatiet www.husqvarna.com.

Golfa bumbiņu savācēja suku uzstādīšana

1. Izskrūvējiet visas 6 skrūves plaušanas bloka apakšā. (Att. 6)
2. Golfa bumbiņu savācēja rāmja komplektā ir 6 jaunas M5×20 skrūves. Uzstādiēt savācēja rāmi uz plaušanas bloka, izmantojot 6 jaunās skrūves. Pievelciet jaunās skrūves līdz 16 in-lb (1,8 Nm). (Att. 7)



IEVĒROJIET: Nepārvelciet skrūves. Plastmasas vītņi var tikt bojāti.

3. Salāgojiet golfa bumbiņu savācēja rāmi ar bloku un pilnībā pievelciet visus stiprinājumus. (Att. 8)

Golfa bumbiņu savācēja suku augstuma iestatīšana

1. Salāgojiet suku golfa bumbiņu savācēju ar rāmja spraugām, lai iestatītu suku augstumu: (Att. 9)
 - a) Līmeniskam reljefam: Novietojiet suku zemāk, lai samazinātu iespējamību, ka golfa bumbiņas izkļūst no savācēja un neizraisītu plaušanas asmeņu bojājumus.
 - b) Nogāzēm: Novietojiet suku augstāk, lai samazinātu zāliena bojājumu risku.

Lietošana

Darbības, kas jāveic pirms golfa bumbiņu savācēja lietošanas

- Iestatiet 1,5 collu (3,8 cm) zāles plāvēja plaušanas augstumu vai zemāku, lai palielinātu golfa bumbiņu savācēja veiktspēju.
- Pielāgojiet savācēja suku augstumu darba zonas veidam. Skatiet šeit: *Golfa bumbiņu savācēja suku augstuma iestatīšana lpp. 45.*
- Izolējiet vai noņemiet šķēršļus, izvairieties no augsnes pacēlumiem darba zonā un pārvietošanās ceļā, lai nepieļautu zāles plāvēja un zāles bojājumus.

- Pārliecinieties, ka novietošanas vieta (dokstacija) atrodas uz līdzenas virsmas, lai nepieļautu bojājumus vai nepareizu zāles plāvēja darbību.
- Pirms izmantošanas izpētiet darba zonu un savāciet uzkrājušās golfa bumbiņas no nelielām vietām.
- Iestatiet robotizēto zāles plāvēju, lai tas vispirms plāutu pie zāliena robežvada vai aiz tā.

Golfa bumbiņu savācēja kopšana

- Notīriet golfa bumbiņu savācēju ar suku, ja nepieciešams.
- Pārbaudiet, vai nav bojāts golfa bumbiņu savācēja rāmis.
- Ja sukas ir bojātas vai nolietojušās, tās jāmaina.
- Pievelciet skrūves un pretuzgriežņus. Nomainiet skrūves, paplāksnes un pretuzgriežņus, ja tie ir bojāti vai nolietojušies.

Inhoud

Veiligheid.....	47	Installatie.....	48
Inleiding.....	47	Werking.....	48
Montage.....	48	Onderhoud.....	48

Veiligheid

Veiligheidsdefinities

Waarschuwingen, voorzorgsmaatregelen en opmerkingen worden gebruikt om te wijzen op belangrijke delen van de handleiding.



WAARSCHUWING: Wordt gebruikt om te wijzen op de kans op ernstig of fataal letsel voor de gebruiker of omstanders wanneer de instructies in de handleiding niet worden gevolgd.



OPGELET: Wordt gebruikt indien er een risico bestaat op schade aan het product en andere eigendommen of aan de omgeving wanneer de instructies in de handleiding niet worden gevolgd.

Let op: Geven verdere informatie die nodig is in een bepaalde situatie.

Algemene veiligheidsinstructies



WAARSCHUWING: Lees de bedieningshandleiding door en zorg dat u de instructies hebt begrepen voordat u het product gaat gebruiken.



WAARSCHUWING: Lees de volgende waarschuwingen voordat u het product gaat gebruiken.

- Zorg ervoor dat de robotmaaier is uitgeschakeld voordat u het product installeert.
- Zorg ervoor dat u de installatie-instructies begrijpt voordat u het product installeert.
- Breng geen wijzigingen aan het product aan.
- Gebruik het product niet als het beschadigd is.

Inleiding

Steun

Neem contact op met uw Husqvarna-dealer voor ondersteuning met betrekking tot het product.

Productoverzicht

(Fig. 1)

1. Deflectorframe rechts
2. Deflectorsteun
3. Deflectorframe links
4. Borstels
5. Schroeven M5x16 mm
6. Sluiteringen M5
7. Moeren M5
8. Borgringen M5
9. Schroeven met kunststof zelftappende schroefdraad M5x20 mm

Symbolen op het product

Deze symbolen staan op het product. Zorg ervoor dat u deze begrijpt.

Productbeschrijving

Het product is een golfbaldeflector voor de CEORA™ robotmaaier.

(Fig. 2) Het product mag niet worden verwerkt als huishoudelijk afval. Recycle het via een goedgekeurde afvalverwerkingslocatie.

Schade aan het product

We zijn niet verantwoordelijk voor schade aan ons product als:

- het product niet goed is gerepareerd.
- het product is gerepareerd met onderdelen die niet van de fabrikant afkomstig zijn, of onderdelen die niet zijn goedgekeurd door de fabrikant.
- het product een accessoire bevat dat niet afkomstig is van de fabrikant of niet is goedgekeurd door de fabrikant.
- het product niet is gerepareerd door een erkend servicepunt of door een erkende autoriteit.

Montage

Het deflectorframe monteren

1. Monteer de deflectorsteun, het deflectorframe rechts en het deflectorframe links met de 6 M5-schroeven, 6 borgringen, 6 moeren en 6 sluitringen. (Fig. 3)
2. Zorg ervoor dat u de deflectorframes correct op de deflectorsteun monteert. (Fig. 4)

3. Draai de bevestigingen goed aan.

De deflectorborstels monteren

1. Breng de 2 borstels aan op het deflectorframe met 4 M5-schroeven, 4 borgringen, 4 moeren en 8 sluitringen. (Fig. 5)

Installatie

Inleiding - installatie



WAARSCHUWING: Zorg dat u het hoofdstuk over veiligheid hebt gelezen en begrepen voordat u het product monteert.



OPGELET: Gebruik originele reserveonderdelen en origineel installatiemateriaal.

Let op: Zie www.husqvarna.com voor meer informatie over de installatie.

Het product installeren

1. Verwijder de 6 schroeven uit de onderkant van het maaidek. (Fig. 6)
2. Het deflectorframe wordt geleverd met 6 nieuwe M5x20-schroeven. Installeer het deflectorframe op het maaidek met de 6 nieuwe schroeven. Haal de nieuwe schroeven aan met 1,8 Nm (16 in-lb). (Fig. 7)



OPGELET: Draai de schroeven niet te stevig vast. Er bestaat een risico dat de kunststof schroefdraad beschadigd raakt.

3. Lijn het deflectorframe uit op het dek en draai alle bevestigingen volledig vast. (Fig. 8)

De hoogte van de deflectorborstel instellen

1. Stel de borstels in de sleuven op het deflectorframe af om de hoogte van de borstels in te stellen: (Fig. 9)
 - a) Voor vlak terrein: Stel de borstels lager in om het risico te verkleinen dat golfballen door de deflector gaan en schade aan de maaibladen veroorzaken.
 - b) Voor hellend terrein: Stel de borstels hoger in om het risico te verkleinen dat schade aan het gras ontstaat.

Werking

Voordat u het product gebruikt

- Stel de maaivoogte van de maaier in op 3,8 cm (1,5 inch) of lager om de prestaties van de deflector te maximaliseren.
- Stel de hoogte van de deflectorborstel af voor het type werkgebied. Zie *De hoogte van de deflectorborstel instellen op pagina 48*.
- Isoleer of verwijder obstakels en hellingen van het werkgebied en de transportpaden om schade aan het product en het gras te voorkomen.

- Zorg ervoor dat het koppelpunt zich op een vlakke ondergrond bevindt om schade of onjuiste werking van het product te voorkomen.
- Controleer het werkgebied vóór gebruik en verwijder grote verzamelingen golfballen in kleine gebieden.
- Stel de robotmaaier in om eerst de grensdoorgang te voltooiën.

Onderhoud

Onderhoud uitvoeren aan het product

- Reinig het product indien nodig met een borstel.
- Controleer of het deflectorframe niet beschadigd is.

- Vervang de borstels wanneer ze beschadigd of versleten zijn.
- Haal de schroeven en borgmoeren aan. Vervang de schroeven, sluitringen en borgmoeren als ze beschadigd of versleten zijn.

INNHold

Sikkerhet.....	50	Installasjon.....	51
Innledning.....	50	Drift.....	51
Montering.....	51	Vedlikehold.....	51

Sikkerhet

Sikkerhetsdefinisjoner

Advarsler, oppfordringer og merknader brukes for å understreke spesielt viktige deler av bruksanvisningen.



ADVARSEL: Brukes hvis det er fare for personskade eller død for brukeren eller andre personer om instruksjonene i håndboken ikke følges.



OBS: Brukes hvis det er fare for skade på produktet, annet materiell eller nærliggende områder om instruksjonene i håndboken ikke følges.

Merk: Brukes for å gi mer nødvendig informasjon for en spesifikk situasjon.

Generelle sikkerhetsinstruksjoner



ADVARSEL: Les bruksanvisningen, og forsikre deg om at du forstår instruksjonene, før du bruker produktet.



ADVARSEL: Les de følgende advarselsinstruksjonene før du bruker produktet.

- Kontroller at robotgressklipperen er slått av før du installerer produktet.
 - Sørg for at du forstår installasjonsinstruksjonene før du installerer produktet.
 - Ikke modifier produktet.
 - Ikke bruk produktet hvis det er skadet.
-

Innledning

Støtte

Hvis du ønsker støtte for produktet, kan du snakke med Husqvarna-serviceforhandleren din.

Produktoversikt

(Fig. 1)

1. Deflektorramme, høyre
2. Deflektorfeste
3. Deflektorramme, venstre
4. Børster
5. Skruer M5 x 16 mm
6. Skiver M5
7. Mutre M5
8. Låseskiver M5
9. Skruer med selvgjengende plastgjenger M5 x 20 mm

Symboler på produktet

Disse symbolene finnes på produktet. Sørg for at du forstår dem.

Produktbeskrivelse

Produktet er en golfballdeflektor for CEORA™-robotgressklipperen.

(Fig. 2) Produktet er ikke husholdningsavfall. Lever det til et godkjent avfallsmottak.

Skader på produktet

Vi er ikke ansvarlige for skader på produktet vårt hvis:

- Produktet er reparert på feil måte.
 - Produktet er reparert med deler som ikke kommer fra produsenten eller som ikke er godkjent av produsenten.
 - Produktet har et tilbehør som ikke kommer fra produsenten eller som ikke er godkjent av produsenten.
 - Produktet er ikke reparert på et godkjent servicesenter eller av en godkjent aktør.
-

Montering

Slik monterer du deflektorrammen

1. Monter deflektorfestet, høyre deflektorramme og venstre deflektorramme med 6 M5-skruer, 6 låseskiver, 6 mutre og 6 skiver. (Fig. 3)
2. Sørg for å montere deflektorrammene riktig på deflektorfestet. (Fig. 4)

3. Trekk til festene med fingrene.

Slik monterer du deflektorbørstene

1. Monter de to børstene på deflektorrammen med 4 M5-skruer, 4 låseskiver, 4 mutre og 8 skiver. (Fig. 5)

Installasjon

Innledning – installasjon



ADVARSEL: Les og forstå kapittelet om sikkerhet før du installerer produktet.



OBS: Bruk originale reservedeler og originalt installasjonsmateriale.



OBS: Ikke trekk til skruene for mye. Det er fare for at plastgjengene kan bli skadet.

3. Rett inn deflektorrammen med aggregatet, og trekk til alle festene helt. (Fig. 8)

Slik stiller du inn høyden på deflektorbørsten

1. Juster børstene i sporene på deflektorrammen for å stille inn høyden på børstene: (Fig. 9)
 - a) For flatt terreng: Still inn børstene lavere for å redusere risikoen for at golfballer kan gå gjennom deflektoren og forårsake skade på klippeknivene.
 - b) For hellende terreng: Still inn børstene høyere for å redusere faren for skade på gresset.

Merk: Se www.husqvarna.com for mer informasjon om installasjon.

Slik installerer du produktet

1. Ta ut de seks skruene på undersiden av klippeaggregatet. (Fig. 6)
2. Deflektorrammen leveres med 6 nye M5 x 20-skruer. Monter deflektorrammen på klippeaggregatet med de 6 nye skruene. Trekk til de nye skruene til 16 ft/lbs. (1,8 Nm). (Fig. 7)

Drift

Dette må du gjøre før du bruker produktet

- Still inn klipperens klippehøyde til 1,5 tommer (3,8 cm) eller lavere for å maksimere deflektorenes ytelse.
- Juster høyden på deflektorbørsten for arbeidsområdetypen, se *Slik stiller du inn høyden på deflektorbørsten på side 51*.
- Isoler eller fjern hindringer og skråninger fra arbeidsområdet og transportveier for å hindre skade på produktet og gresset.

- Kontroller at dokkingpunktet er på et flatt underlag, for å unngå skade eller feil bruk av produktet.
- Undersøk arbeidsområdet før du begynner å arbeide, og fjern store ansamlinger av golfballer i små områder.
- Still inn robotgressklipperen til å klippe langs avgrensningssløyfen først.

Vedlikehold

Slik utfører du vedlikehold på produktet

- Rengjør produktet med en børste når det er nødvendig.

- Kontroller at deflektorrammen ikke er skadet.
- Skift ut børstene hvis de er skadet eller slitt.
- Trekk til skruene og låsemutrene. Skift ut skruene, skivene og låsemutrene hvis de er skadet eller slitt.

SPIS TREŚCI

Bezpieczeństwo.....	53	Instalacja.....	54
Wstęp.....	53	Przeznaczenie.....	54
Montaż.....	54	Przegląd.....	54

Bezpieczeństwo

Definicje dotyczące bezpieczeństwa

Ostrzeżenia, uwagi i informacje są używane do zwrócenia uwagi na szczególnie ważne sekcje instrukcji obsługi.



OSTRZEŻENIE: Jest używane, gdy istnieje ryzyko poważnych obrażeń, śmierci operatora lub uszkodzenia otoczenia w wyniku nieprzestrzegania instrukcji obsługi.



UWAGA: Jest używane, gdy istnieje ryzyko uszkodzenia materiałów lub urządzenia w wyniku nieprzestrzegania instrukcji obsługi.

Uwaga: Stosuje się, aby przekazać więcej informacji, które są przydatne w danej sytuacji.

Ogólne zasady bezpieczeństwa



OSTRZEŻENIE: Przed użyciem urządzenia przeczytać ze zrozumieniem instrukcję obsługi.



OSTRZEŻENIE: Przed rozpoczęciem użytkowania produktu przeczytać następujące ostrzeżenia.

- Przed zainstalowaniem produktu upewnić się, że robot koszący jest wyłączony.
 - Przed zainstalowaniem produktu należy przeczytać ze zrozumieniem instrukcję obsługi.
 - Nie należy dokonywać modyfikacji produktu.
 - Nie używać uszkodzonego urządzenia.
-

Wstęp

Pomoc techniczna

Pomoc techniczną dotyczącą urządzenia można uzyskać w swoim Husqvarna punkcie serwisowym.

Przegląd produktu

(Rys. 1)

1. Prawa rama deflektora
2. Uchwyt deflektora
3. Lewa rama deflektora
4. Szczotki
5. Śruby M5 × 16 mm
6. Podkładki M5
7. Nakrętki M5
8. Podkładki zabezpieczające M5
9. Śruby z gwintem samogwintującym z tworzywa sztucznego M5 × 20 mm

Symbole znajdujące się na produkcie

Są to symbole, które można znaleźć na produkcie. Należy dokładnie i ze zrozumieniem przeczytać instrukcję.

Opis produktu

Produkt jest deflektorem piłek golfowych do robota koszącego CEORA™.

(Rys. 2) Produkt nie jest klasyfikowany jako odpad z gospodarstwa domowego. Należy go poddać recyklingowi w zatwierdzonym punkcie utylizacji.

Uszkodzenie produktu

Nie odpowiadamy za uszkodzenia naszego produktu, w przypadku gdy:

- produkt jest nieprawidłowo naprawiany.
 - produkt jest naprawiany przy użyciu części nie pochodzących od producenta lub niezatwierdzonych przez producenta.
 - produkt jest wyposażony w akcesoria nie pochodzące od producenta lub niezatwierdzone przez producenta.
 - produkt nie jest naprawiany w autoryzowanym centrum serwisowym lub przez autoryzowaną placówkę.
-

Montaż

Montaż ramy deflektora

1. Zmontować uchwyt oraz prawą i lewą ramę deflektora za pomocą 6 śrub M5, 6 podkładek zabezpieczających, 6 nakrętek i 6 podkładek. (Rys. 3)
2. Upewnić się, że ramy deflektora są prawidłowo zamontowane na uchwycie deflektora. (Rys. 4)

3. Dokręcić elementy mocujące ręcznie.

Montaż szczotek deflektora

1. Zamontować 2 szczotki do ramy deflektora za pomocą 4 śrub M5, 4 podkładek zabezpieczających, 4 nakrętek i 8 podkładek. (Rys. 5)

Instalacja

Wprowadzenie — montaż



OSTRZEŻENIE: Przed zmontowaniem produktu należy zapoznać się z rozdziałem dotyczącym bezpieczeństwa.



UWAGA: Używać oryginalnych części zamiennych i materiałów montażowych.

Uwaga: Więcej informacji na temat montażu znajduje się w części www.husqvarna.com.

Instalacja urządzenia

1. Wykręcić 6 śrub ze spodu zespołu tnącego. (Rys. 6)
2. Rama deflektora jest dostarczana z 6 nowymi śrubami M5 × 20. Zamontować ramę deflektora na zespole tnącym za pomocą 6 nowych śrub. Dokręcić nowe śruby momentem 16 in-lb (1,8 Nm). (Rys. 7)



UWAGA: Nie dokręcać śrub zbyt mocno. Istnieje ryzyko uszkodzenia gwintów z tworzywa sztucznego.

3. Wyrównać ramę deflektora z zespołem i całkowicie dokręcić wszystkie elementy mocujące. (Rys. 8)

Ustawianie wysokości szczotki deflektora

1. Wyregulować szczotki w szczelinach ramy deflektora, aby ustawić wysokość szczotek: (Rys. 9)
 - a) W przypadku terenu płaskiego: Obniżyć wysokość szczotek, aby zmniejszyć ryzyko przedostania się piłek golfowych przez deflektor i uszkodzenia tarczy tnących.
 - b) W przypadku pochylego terenu: Zwiększyć wysokość szczotek, aby zmniejszyć ryzyko uszkodzenia trawy.

Przeznaczenie

Przed obsługą produktu

- Ustawić wysokość koszenia robota na 1,5 cala (3,8 cm) lub niższą, aby zmaksymalizować wydajność deflektora.
- Dostosować wysokość szczotki deflektora do rodzaju obszaru pracy. Patrz *Ustawianie wysokości szczotki deflektora na stronie 54*.
- Odizolować lub usunąć przeszkody i zbrocza z obszaru pracy i ścieżek transportowych, aby zapobiec uszkodzeniu produktu i trawy.

- Upewnić się, że punkt dokowania znajduje się na płaskiej powierzchni, aby zapobiec uszkodzeniu lub nieprawidłowemu działaniu produktu.
- Przed rozpoczęciem pracy należy sprawdzić obszar pracy i usunąć duże skupiska piłek golfowych na małych obszarach.
- Należy ustawić robota koszącego tak, aby najpierw wykonał przejazd wzdłuż granicy.

Przegląd

Konserwacja produktu

- W razie potrzeby wyczyścić produkt szczotką.

- Upewnić się, że rama deflektora nie jest uszkodzona.
- Uszkodzone lub zużyte szczotki należy wymienić.

- Dokręcić śruby i nakrętki zabezpieczające. Wymienić śruby, podkładki i nakrętki zabezpieczające, jeśli są uszkodzone lub zużyte.

ÍNDICE

Segurança.....	56	Instalação.....	57
Introdução.....	56	Funcionamento.....	57
Montagem.....	57	Manutenção.....	58

Segurança

Definições de segurança

Os avisos, as precauções e as notas são utilizados para indicar partes especialmente importantes do manual.



ATENÇÃO: Utilizado no caso de existir risco de ferimento ou morte para o utilizador ou transeuntes, se não forem respeitadas as instruções do manual.



CUIDADO: Utilizado se existir risco de danos para o produto, para outros materiais ou para a área adjacente, se não forem respeitadas as instruções do manual.

Nota: Utilizado para disponibilizar informações adicionais necessárias numa determinada situação.

Instruções de segurança gerais



ATENÇÃO: Leia o manual do utilizador e certifique-se de que compreende as instruções antes de utilizar o produto.



ATENÇÃO: Leia as instruções de aviso que se seguem antes de utilizar o produto.

- Certifique-se de que o robô corta-relva está desligado antes de instalar o produto.
 - Certifique-se de que compreende as instruções de instalação antes de instalar o produto.
 - Não efetue qualquer modificação no produto.
 - Não utilize o produto se este estiver danificado.
-

Introdução

Apoio

Para apoio relativamente ao produto, contacte o seu revendedor com assistência técnica da Husqvarna.

Vista geral do produto

(Fig. 1)

1. Estrutura do defletor, lado direito
2. Suporte do defletor
3. Estrutura do defletor, lado esquerdo
4. Escovas
5. Parafusos M5 x 16 mm
6. Anilhas M5
7. Porcas M5
8. Anilhas de bloqueio M5
9. Parafusos autorroscantes de plástico M5x20 mm

Símbolos no produto

Estes símbolos podem ser encontrados no produto. Certifique-se de que os compreende.

- (Fig. 2) O produto não é um resíduo doméstico. Recicle-o numa localização de eliminação aprovada.
-

Descrição do produto

O produto é um defletor de bolas de golfe para o robô corta-relva CEORA™.

Danos no produto

Não somos responsáveis por danos no nosso produto se:

- o produto tiver sido incorretamente reparado.
 - o produto tiver sido reparado com peças que não sejam do fabricante ou que não sejam aprovadas pelo fabricante.
 - o produto tiver um acessório que não seja do fabricante ou que não seja aprovado pelo fabricante.
 - o produto não tiver sido reparado por um centro de assistência autorizado ou por uma autoridade aprovada.
-

Montagem

Montar a estrutura do defletor

1. Monte o suporte do defletor, as estruturas do defletor do lado direito e do lado esquerdo com os 6 parafusos M5, as 6 anilhas de bloqueio, as 6 porcas e as 6 anilhas. (Fig. 3)
2. Certifique-se de que instala corretamente as estruturas do defletor no suporte do defletor. (Fig. 4)

3. Aperte bem os fixadores manualmente.

Montar as escovas do defletor

1. Instale as 2 escovas na estrutura do defletor com 4 parafusos M5, 4 anilhas de bloqueio, 4 porcas e 8 anilhas. (Fig. 5)

Instalação

Introdução - Instalação



ATENÇÃO: Certifique-se de que lê e compreende o capítulo sobre segurança antes de instalar o produto.



CUIDADO: Utilize material de instalação e peças sobresselentes originais.

Nota: Para mais informações sobre a instalação, consulte www.husqvarna.com.



CUIDADO: Não aperte demasiado os parafusos. Existe o risco de danificar as roscas de plástico.

3. Alinhe a estrutura do defletor com a plataforma e aperte totalmente todos os fixadores. (Fig. 8)

Definir a altura da escova do defletor

1. Ajuste as escovas nas ranhuras da estrutura do defletor para definir a altura das escovas: (Fig. 9)
 - a) Para terreno plano: baixe as escovas para diminuir o risco de as bolas de golfe atravessarem o defletor e provocarem danos nas lâminas de corte.
 - b) Para terrenos com declive: eleve as escovas para diminuir o risco de danos na relva.

Instalar o produto

1. Remova os 6 parafusos da parte inferior da plataforma de corte. (Fig. 6)
2. A estrutura do defletor é fornecida com 6 parafusos novos M5x20. Instale a estrutura do defletor na plataforma de corte com os 6 parafusos novos. Aperte os novos parafusos com um binário de 1,8 Nm (16 pol/lb). (Fig. 7)

Funcionamento

Antes de utilizar o produto

- Defina a altura de corte do corta-relva para, no máximo, 3,8 cm (1,5 pol.) para maximizar o desempenho do defletor.
- Ajuste a altura da escova do defletor para o tipo de área de trabalho. Consulte a secção *Definir a altura da escova do defletor na página 57*.
- Isole ou remova obstáculos e declives da área de trabalho e percursos de transporte para evitar danos no produto e na relva.
- Certifique-se de que o ponto de acoplamento se encontra numa superfície plana para evitar danos ou o funcionamento incorreto do produto.
- Examine a área de trabalho antes da utilização e remova grandes conjuntos de bolas de golfe em áreas pequenas.
- Defina o robô corta-relva para efetuar primeiro o corte nos limites da respetiva área.

Manutenção

Efetuar a manutenção do produto

- Limpe o produto com uma escova quando for necessário.
- Certifique-se de que a estrutura do defletor não está danificada.
- Substitua as escovas se estiverem danificadas ou gastas.
- Aperte os parafusos e as porcas de fixação. Substitua os parafusos, as anilhas e as porcas de fixação se estiverem danificados ou gastos.

CUPRINS

Siguranță.....	59	Instalare.....	60
Introducere.....	59	Funcționarea.....	60
Asamblarea.....	60	Întreținerea.....	61

Siguranță

Definiții privind siguranța

Avertismentele, atenționările și notele sunt utilizate pentru a desemna părți foarte importante din manual.



AVERTISMENT: Se utilizează dacă există risc de vătămare sau de deces pentru operator sau pentru trecători, în cazul în care instrucțiunile din manual nu sunt respectate.



ATENȚIE: Se utilizează dacă există un risc de deteriorare a produsului, a altor materiale sau a zonelor învecinate, dacă instrucțiunile din manual nu sunt respectate.

Nota: Se utilizează pentru a furniza mai multe informații care sunt necesare într-o situație dată.

Instrucțiuni generale de siguranță



AVERTISMENT: Citiți manualul operatorului și asigurați-vă că înțelegeți instrucțiunile înainte de a utiliza produsul.



AVERTISMENT: Înainte de a utiliza produsul, citiți instrucțiunile de avertizare de mai jos.

- Asigurați-vă că mașina robotizată de tuns gazon este oprită înainte de a instala produsul.
- Asigurați-vă că înțelegeți instrucțiunile de instalare înainte de a instala produsul.
- Nu efectuați modificări asupra produsului.
- Nu utilizați produsul dacă este deteriorat.

Introducere

Asistență

Pentru asistență pentru produs, adresați-vă reprezentanței de service Husqvarna.

Prezentarea generală a produsului

(Fig. 1)

1. Cadru deflector dreapta
2. Suport deflector
3. Cadru deflector stânga
4. Perii
5. Șuruburi M5x16 mm
6. Șaibe M5
7. Piulițe M5
8. Șaibe de blocare M5
9. Șuruburi cu filet auto-filetant din plastic M5x20 mm

Simbolurile de pe produs

Aceste simboluri pot fi găsite pe produs. Asigurați-vă că le înțelegeți.

Descrierea produsului

Produsul este un deflector pentru mingile de golf destinat CEORA™ mașinii robotizate de tuns gazon.

(Fig. 2)

Produsul nu este deșeu menajer.
Reciclați-l într-un centru de colectare autorizat.

Deteriorarea produsului

Nu suntem responsabili pentru deteriorarea produsului dacă:

- produsul este reparat necorespunzător.
- produsul este reparat cu piese care nu provin de la producător sau care nu sunt aprobate de acesta.
- produsul are un accesoriu care nu provine de la producător sau care nu este aprobat de acesta.
- produsul nu este reparat la un centru de service omologat sau de o autoritate omologată.

Asamblarea

Pentru a asambla cadrul deflectorului

1. Asamblați suportul deflectorului, cadrul deflectorului dreapta și cadrul deflectorului stânga cu cele 6 șuruburi M5, 6 șaibe de blocare, 6 piulițe și 6 șaibe. (Fig. 3)
2. Asigurați-vă că instalați cadrele deflectorului corect pe suportul deflectorului. (Fig. 4)

3. Strângeți elementele de fixare doar cu mâna.

Pentru a asambla periele deflectorului

1. Instalați cele 2 perii pe cadrul deflectorului cu 4 șuruburi M5, 4 șaibe de blocare, 4 piulițe și 8 șaibe. (Fig. 5)

Instalare

Introducerea - Instalarea



AVERTISMENT: Citiți și înțelegeți capitolul referitor la siguranță înainte de instalarea produsului.



ATENȚIE: Utilizați piese de schimb și materiale de instalare originale.

Nota: Consultați www.husqvarna.com pentru mai multe informații despre instalare.

Instalarea produsului

1. Scoateți cele 6 șuruburi din partea de jos a mesei de tăiere (Fig. 6)
2. Cadrul deflectorului vine cu 6 șuruburi noi M5x20. Instalați cadrul deflectorului pe masa de tăiere cu cele 6 șuruburi noi. Strângeți șuruburile la 16 in-lb (1,8 Nm). (Fig. 7)



ATENȚIE: Nu strângeți prea tare șuruburile. Există riscul deteriorării filetului din plastic.

3. Aliniați cadrul deflectorului cu masa și strângeți complet toate elementele de fixare. (Fig. 8)

Pentru a seta înălțimea periei deflectorului

1. Reglați periele în fantele de pe cadrul deflectorului pentru a seta înălțimea periiilor: (Fig. 9)
 - a) Pentru teren plat: Setati periele mai jos pentru a reduce riscul ca mingile de golf să treacă prin deflector și să deterioreze lamele de tăiere.
 - b) Pentru teren înclinat: Setati periele mai sus pentru a reduce riscul de deteriorare a ierbii.

Funcționarea

Ce trebuie făcut înainte de a utiliza produsul

- Setati înălțimea de tăiere a mașinii de tuns iarba la 1,5 in (3,8 cm) sau mai puțin pentru a maximiza eficiența deflectorului.
- Reglați înălțimea periei deflectorului în funcție de tipul zonei de lucru. Consultați *Pentru a seta înălțimea periei deflectorului la pagina 60*.
- Izolați sau îndepărtați obstacolele și pantele din zona de lucru și de pe traseele de transport pentru a preveni deteriorarea produsului și a ierbii.
- Asigurați-vă că punctul de andocare se află pe o suprafață plană pentru a preveni deteriorarea sau funcționarea incorectă a produsului.
- Examinați zona de lucru înainte de utilizare și îndepărtați grupurile mari de mingi de golf din zonele restrânse.
- Setati mașina robotizată de tuns gazon să finalizeze mai întâi trecerea de-a lungul perimetrului.

Pentru întreținerea produsului

- Curățați produsul cu o perie atunci când este necesar.
- Asigurați-vă că cadrul deflectorului nu este deteriorat.
- Înlocuiți periile dacă sunt deteriorate sau îndoite.
- Strângeți șuruburile și contrapiulițele. Înlocuiți șuruburile, șaibele și contrapiulițele dacă sunt deteriorate sau uzate.

Содержание

Безопасность.....	62	Установка.....	63
Введение.....	62	Эксплуатация.....	64
Сборка.....	63	Техническое обслуживание.....	64

Безопасность

Инструкции по технике безопасности

Предупреждения, предостережения и примечания используются для выделения особо важных пунктов руководства.



ПРЕДУПРЕЖДЕНИЕ: Прежде чем приступить к эксплуатации изделия, в обязательном порядке прочитайте следующие инструкции по технике безопасности.



ПРЕДУПРЕЖДЕНИЕ:

Используется, когда несоблюдение инструкций руководства может привести к травмам или смерти оператора или находящихся рядом посторонних лиц.



ВНИМАНИЕ: Используется, когда несоблюдение инструкций руководства может привести к повреждению изделия, других материалов или прилегающей территории.

Примечание: Используется для предоставления дополнительных сведений о конкретной ситуации.

Общие инструкции по технике безопасности



ПРЕДУПРЕЖДЕНИЕ: Перед началом работы с изделием прочитайте руководство по эксплуатации и убедитесь, что понимаете приведенные здесь инструкции.

- Перед установкой изделия убедитесь, что газонокосилка-робот выключена.
- Перед установкой изделия убедитесь, что вы понимаете инструкции по установке.
- Не вносите изменения в изделие.
- Запрещается использовать изделие, если оно повреждено.

Введение

Поддержка

Для получения поддержки по вопросам работы изделия обратитесь к своему сервисному дилеру Husqvarna.

Обзор изделия

(Рис. 1)

1. Правая рама отражателя
2. Крепление отражателя
3. Левая рама отражателя
4. Щетки
5. Винты M5x16 мм

Описание изделия

Изделие представляет собой отражатель мячей для гольфа, предназначенный для газонокосилки-робота CEORA™.

6. Шайбы M5
7. Гайки M5
8. Стопорные шайбы M5
9. Винты с пластиковой самонарезающей резьбой M5x20 мм

Символы на изделии

Эти символы размещены на изделии. Убедитесь, что вы понимаете их.

(Рис. 2) Изделие не является бытовыми отходами. Утилизируйте его в специальном авторизованном центре по утилизации.

Повреждение изделия

Мы не несем ответственности за повреждение изделия в следующих случаях:

- ненадлежащий ремонт изделия;
- использование для ремонта изделия неоригинальных деталей или деталей, не одобренных производителем;
- использование неоригинальных дополнительных принадлежностей или принадлежностей, не одобренных производителем;
- ремонт изделия в неавторизованном сервисном центре или неквалифицированным специалистом.

Сборка

Установка рамы отражателя

1. Установите крепление, правую раму и левую раму отражателя с помощью 6 винтов M5, 6 стопорных шайб, 6 гаек и 6 шайб. (Рис. 3)
2. Убедитесь, что рамы отражателя правильно установлены на крепление отражателя. (Рис. 4)

3. Затяните крепежные элементы от руки.

Установка щеток отражателя

1. Установите 2 щетки на раму отражателя с помощью 4 винтов M5, 4 стопорных шайб, 4 гаек и 8 шайб. (Рис. 5)

Установка

Введение - Установка



ПРЕДУПРЕЖДЕНИЕ: Перед установкой изделия внимательно изучите раздел техники безопасности.



ВНИМАНИЕ: Используйте оригинальные запчасти и материалы для установки.



ВНИМАНИЕ: Не затягивайте винты слишком сильно. Существует риск повреждения пластиковой резьбы.

3. Совместите раму отражателя с декой и полностью затяните все крепежные элементы. (Рис. 8)

Примечание: Дополнительную информацию об установке см. в разделе www.husqvarna.com.

Установка изделия

1. Выверните 6 винтов из нижней части режущей деки. (Рис. 6)
2. Рама отражателя поставляется с 6 новыми винтами M5x20. Установите раму отражателя на режущую деку с помощью 6 новых винтов. Затяните новые винты моментом 1,8 Н·м (16 дюйм-фунтов). (Рис. 7)

Регулировка щеток отражателя по высоте

1. Чтобы изменить высоту щеток отражателя, установите щетки в подходящие пазы на раме отражателя: (Рис. 9)
 - a) Для ровной местности: Установите щетки ниже, чтобы уменьшить риск попадания мячей для гольфа под отражатель и повреждения режущих ножей.
 - b) Для склонов: Установите щетки выше, чтобы уменьшить риск повреждения травы.

Эксплуатация

Перед началом использования изделия

- Настройте газонокосилку на высоту кошения 3,8 см (1,5 дюйма) или ниже, чтобы обеспечить максимальную эффективность отражателя.
- Отрегулируйте щетки отражателя по высоте с учетом типа рельефа в рабочей зоне. См. раздел *Регулировка щеток отражателя по высоте на стр. 63.*
- Изолируйте склоны и препятствия (по возможности уберите их) в рабочей зоне и на путях перемещения, чтобы предотвратить повреждение изделия и травы.
- Во избежание повреждения или неправильного использования изделия убедитесь, что точка стыковки расположена на ровном участке.
- Перед началом работы осмотрите рабочую зону и уберите мячи для гольфа, если их много на небольших участках.
- Настройте газонокосилку-робота так, чтобы она сначала выполнила кошение вдоль границ участка.

Техническое обслуживание

Техническое обслуживание изделия

- По мере необходимости очищайте изделие щеткой.
- Убедитесь, что рама отражателя не повреждена.
- Если щетки повреждены или изношены, замените их.
- Затяните винты и стопорные гайки. Замените винты, шайбы и стопорные гайки, если они повреждены или изношены.

Obsah

Bezpečnosť.....	65	Inštalácia.....	66
Úvod.....	65	Prevádzka.....	66
Montáž.....	66	Údržba.....	66

Bezpečnosť

Bezpečnostné definície

Výstrahy, upozornenia a poznámky slúžia na zdôraznenie mimoriadne dôležitých častí návodu.



VÝSTRAHA: Používa sa, ak pre obsluhu alebo osoby v okolí existuje nebezpečenstvo poranenia alebo smrti v prípade nedodržania pokynov v návode.



VAROVANIE: Používa sa, ak hrozí nebezpečenstvo poškodenia produktu, iných materiálov alebo okolitej oblasti v prípade nedodržania pokynov v návode.

Poznámka: Používa sa na poskytnutie informácií nad rámec nevyhnutných informácií v danej situácii.

Všeobecné bezpečnostné pokyny



VÝSTRAHA: Pred používaním výrobku si prečítajte návod na obsluhu a uistite sa, že rozumiete uvedeným pokynom.



VÝSTRAHA: Skôr než budete výrobok používať, prečítajte si nasledujúce výstrahy.

- Pred inštaláciou výrobku sa uistite, že je robotická kosačka vypnutá.
- Pred inštaláciou výrobku sa uistite, že rozumiete pokynom na inštaláciu.
- Výrobok neupravujte.
- Výrobok nepoužívajte, ak je poškodený.

Úvod

Technická podpora

Technickú podporu pre výrobok vám poskytne váš servisný predajca Husqvarna.

Prehľad výrobku

(Obr. 1)

1. Právý rám deflektora
2. Držiak deflektora
3. Ľavý rám deflektora
4. Kefy
5. Skrutky M5 x 16 mm
6. Podložky M5
7. Matice M5
8. Poistné podložky M5
9. Skrutky s plastovým samorezným závitom M5 x 20 mm

Symboly na výrobku

Na výrobku nájdete tieto symboly. Uistite sa, že im rozumiete.

Popis výrobku

Výrobok je deflektor golfových loptičiek pre robotickú kosačku CEORA™.

(Obr. 2) Výrobok nie je domový odpad. Recyklujte ho na schválenom mieste likvidácie.

Poškodenie výrobku

Nie sme zodpovední za škody na našom výrobku v prípade:

- nesprávne vykonanej opravy výrobku,
- opravy výrobku, pri ktorej neboli použité diely od výrobcu alebo diely schválené výrobcom,
- používania príslušenstva od iného výrobcu alebo príslušenstva, ktoré nie je schválené výrobcom,
- opravy výrobku, ktoré neboli vykonané v schválenom servisnom stredisku alebo schválenými kompetentnými osobami.

Montáž

Montáž rámu deflektora

1. Zostavte držiak deflektora, pravý rám deflektora a ľavý rám deflektora pomocou 6 skrutiek M5, 6 poistných podložiek, 6 matic a 6 podložiek. (Obr. 3)
2. Dbajte na to, aby ste správne namontovali rámy deflektora na držiak deflektora. (Obr. 4)

3. Uťahnite upevňovacie prvky prstami.

Montáž kief deflektora

1. Na rám deflektora namontujte 2 kiefy pomocou 4 skrutiek M5, 4 poistných podložiek, 4 matic a 8 podložiek. (Obr. 5)

Inštalácia

Úvod – montáž



VÝSTRAHA: Pred montážou zariadenia si riadne prečítajte kapitolu o bezpečnosti.



VAROVANIE: Používajte originálne náhradné diely a inštalčný materiál.

Poznámka: Ďalšie informácie o inštalácii nájdete na stránke www.husqvarna.com.

Montáž výrobku

1. Odstráňte 6 skrutiek zo spodnej časti žacieho ústrojenstva. (Obr. 6)
2. Rám deflektora sa dodáva so 6 novými skrutkami M5 x 20. Namontujte rám deflektora na žacie ústrojenstvo pomocou 6 nových skrutiek. Dotiahnite nové skrutky uťahovacím momentom 1,8 Nm. (Obr. 7)



VAROVANIE: Skrutky neuťahujte príliš. Hrozí riziko poškodenia plastových závitov.

3. Zarovnajete rám deflektora so žacím ústrojenstvom a úplne uťahnite všetky upevňovacie prvky. (Obr. 8)

Nastavenie výšky kief deflektora

1. Nastavením kief v drážkach na ráme deflektora nastavte výšku kief: (Obr. 9)
 - a) Pre rovny terén: Nastavte kiefy nižšie, aby sa znížili riziko, že golfové loptičky prejdú cez deflektor a poškodia žacie nože.
 - b) Pre svahovitý terén: Nastavte kiefy vyššie, aby ste znížili riziko poškodenia trávy.

Prevádzka

Postup pred používaním výrobku

- Nastavte výšku kosenia na 1,5 palca (3,8 cm) alebo nižšie, čím maximalizujete výkon deflektora.
- Nastavte výšku kiefy deflektora pre daný typ pracovnej oblasti. Pozrite si časť *Nastavenie výšky kief deflektora na strane 66*.
- Oddelte alebo odstráňte prekážky a nerovnosti z pracovnej oblasti a prepravných trás, aby ste zabránili poškodeniu výrobku a trávniku.

- Dokovací bod sa musí nachádzať na rovnom povrchu, aby sa predišlo poškodeniu alebo nesprávnemu fungovaniu výrobku.
- Pred prácou skontrolujte pracovnú oblasť a odstráňte veľké množstvá golfových loptičiek z malých plôch.
- Nastavte robotickú kosačku tak, aby najprv dokončila okraje pozdĺž ohraničenia.

Údržba

Údržba výrobku

- V prípade potreby vyčistite výrobok kefou.
- Uistite sa, že nie je poškodený rám deflektora.

- Ak sú kiefy poškodené alebo opotrebované, vymeňte ich.

- Dotiahnite skrutky a poistné matice. Vymeňte skrutky, podložky a poistné matice, ak sú poškodené alebo opotrebované.

VSEBINA

Varnost.....	68	Namestititev.....	69
Uvod.....	68	Delovanje.....	69
Montaža.....	69	Vzdrževanje.....	69

Varnost

Varnostne definicije

Opozorila, svarila in opombe opozarjajo na posebaj pomembne dele priročnika.



OPOZORILO: Se uporabi, če obstaja nevarnost telesne poškodbe ali smrti uporabnika ali opazovalcev ob neupoštevanju navodil v tem priročniku.



POZOR: Se uporabi, če obstaja nevarnost poškodbe izdelka, drugih materialov ali okolice ob neupoštevanju navodil v tem priročniku.

Opomba: Se uporabi za podajanje podrobnejših informacij, potrebnih v dani situaciji.

Splošna varnostna navodila



OPOZORILO: Pred uporabo tega izdelka morate prebrati navodila za uporabo ter jih razumeti.



OPOZORILO: Pred uporabo izdelka preberite navodila v povezavi z opozorili v nadaljevanju.

- Pred namestitvijo izdelka se prepričajte, da je robotska kosilnica izklopljena.
 - Pred namestitvijo izdelka morate razumeti navodila za namestitvev.
 - Izdelka ne spreminjajte.
 - Izdelka ne uporabljajte, če je poškodovan.
-

Uvod

Podpora

Za podporo o izdelku se obrnite na servisnega zastopnika Husqvarna.

Pregled izdelka

(Sl. 1)

1. Desni okvir deflektorja
2. Nosilec deflektorja
3. Levi okvir deflektorja
4. Krtači
5. Vijaki M5 x 16 mm
6. Podložke M5
7. Matice M5
8. Vzmetne podložke M5
9. Vijaki s plastičnim samoreznim navojem M5 x 20 mm

Oznake na izdelku

Na izdelku lahko najdete naslednje oznake. Prepričajte se, da ste jih razumeli.

Opis izdelka

Izdelek je deflektor žogic za golf za robotsko kosilnico CEORA™.

- (Sl. 2)
- Izdelek ne sodi med gospodinjske odpadke. Treba ga je reciklirati na odobrenem zbirnem mestu.

Škoda izdelka

Za škodo na izdelku ne odgovarjamo, če:

- Izdelek ni pravilno popravljen.
 - Izdelek je popravljen z deli, ki jih ni izdelal ali odobril proizvajalec.
 - Na izdelku je nameščena dodatna oprema, ki je ni izdelal ali odobril proizvajalec.
 - Izdelek ni bil popravljen v pooblaščenem servisnem centru ali pri pooblaščenem organu.
-

Montaža

Namestitev okvirja deflektorja

1. Namestite nosilec deflektorja, desni okvir deflektorja in levi okvir deflektorja s 6 vijaki M5, 6 vzmetnimi podložkami, 6 maticami in 6 podložkami. (Sl. 3)
2. Poskrbite, da okvirja deflektorja pravilno namestite na nosilec deflektorja. (Sl. 4)

3. Z roko privijte pritrdilne elemente.

Namestitev krtač deflektorja

1. Namestite 2 krtači na okvir deflektorja s 4 vijaki M5, 4 vzmetnimi podložkami, 4 maticami in 8 podložkami. (Sl. 5)

Namestitev

Uvod – namestitev



OPOZORILO: Pred namestitvijo izdelka, morate prebrati in razumeti poglavje o varnosti.



POZOR: Uporabljajte originalne nadomestne dele in material za namestitev.

Opomba: Za dodatne informacije za namestitev glejte www.husqvarna.com.

Namestitev izdelka

1. Odvijte 6 vijakov z dna kosišča. (Sl. 6)
2. Okvir deflektorja je opremljen s 6 novimi vijaki M5 x 20. Okvir deflektorja namestite na kosišče s 6 novimi vijaki. Vijake zategnite z zateznim momentom 16 in/lb (1,8 Nm). (Sl. 7)



POZOR: Vijakov ne zategujte premočno. Plastični navoji se lahko poškodujejo.

3. Okvir deflektorja poravnajte s kosiščem in močno zategnite vse pritrdilne elemente. (Sl. 8)

Nastavitev višine krtače deflektorja

1. Prilagodite krtači v rezah na okvirju deflektorja, da nastavite njuno višino: (Sl. 9)
 - a) Za raven teren: Krtači spustite in tako zmanjšajte nevarnost, da bi žogice za golf obšle deflektor ter poškodovale rezalne plošče.
 - b) Za nagnjen teren: Dvignite krtače, da zmanjšate nevarnost poškodb trave.

Delovanje

Pred uporabo izdelka

- Višino košnje s kosilnico nastavite na 3,8 cm (1,5 palca) ali manj, da povečate zmogljivost deflektorja.
 - Prilagodite višino krtače deflektorja glede na vrsto delovnega območja. Glejte *Nastavitev višine krtače deflektorja na strani 69*.
 - Z delovnega območja in transportnih poti odstranite ovire in klančine, da preprečite poškodbe izdelka in trave.
- Priklopna točka mora biti na ravni površini, da preprečite poškodbe ali nepravilno delovanje izdelka.
 - Pred uporabo pregledajte delovno območje in odstranite večje količine žogic za golf na majhnih območjih.
 - Robotsko kosilnico nastavite tako, da bo najprej pokosila mejno območje.

Vzdrževanje

Vzdrževanje izdelka

- Po potrebi očistite izdelek s krtačo.
 - Prepričajte se, okvir deflektorja ni poškodovan.
 - Če sta krtači poškodovani ali obrabljeni, ju zamenjajte.
- Zategnite vijake in varovalne matice. Če so vijaki, podložke in varovalne matice poškodovani ali obrabljeni, jih zamenjajte.

Innehåll

Säkerhet.....	70	Installation.....	71
Introduktion.....	70	Drift.....	71
Montering.....	71	Underhåll.....	71

Säkerhet

Säkerhetsdefinitioner

Varningar, försiktighetsåtgärder och anmärkningar används för att betona speciellt viktiga delar i bruksanvisningen.



WARNING: Används om det finns risk för skador eller dödsfall för användaren eller kringstående om anvisningarna i bruksanvisningen inte följs.



OBSERVERA: Används om det finns risk för skada på produkten, annat material eller det angränsande området om anvisningarna i bruksanvisningen inte följs.

Notera: Används för att ge mer information som är nödvändig i en viss situation.

Allmänna säkerhetsanvisningar



WARNING: Läs igenom bruksanvisningen och se till att du förstår instruktionerna innan du använder produkten.



WARNING: Läs varningsinstruktionerna nedan innan du använder produkten.

- Se till att robotgräsklipparen är avstängd innan du installerar produkten.
 - Se till att du förstår installationsanvisningarna innan du installerar produkten.
 - Gör inga modifieringar av produkten.
 - Använd inte produkten om den är skadad.
-

Introduktion

Support

Prata med en Husqvarna-serviceverkstad om support för produkten.

Produktöversikt

(Fig. 1)

1. Deflektorram, höger
2. Deflektorfäste
3. Deflektorram, vänster
4. Borstar
5. Skruvar M5 x 16 mm
6. Brickor M5
7. Muttrar M5
8. Låsbrickor M5
9. Skruvar med självgående plastgänga M5 x 20 mm

Symboler på produkten

Dessa symboler kan finnas på produkten. Se till att du förstår dem.

Produktbeskrivning

Produkten är en golfbollsdeflektor för CEORA™-robotgräsklipparen.

(Fig. 2) Produkten är inte hushållsavfall. Återvinn den på en godkänd avfallsanläggning.

Produktskada

Vi ansvarar inte för skador på vår produkt om:

- produkten repareras felaktigt
 - produkten repareras med delar som inte kommer från tillverkaren eller inte har godkänts av tillverkaren
 - produkten har ett tillbehör som inte kommer från tillverkaren eller inte har godkänts av tillverkaren
 - produkten inte repareras vid ett godkänt servicecenter eller av en godkänd person.
-

Montering

Montera deflektorramen

1. Montera deflektorfästet, den högra deflektorramen och den vänstra deflektorramen med sex M5-skruvur, sex låsbrickor, sex muttrar och sex brickor. (Fig. 3)
2. Se till att montera deflektorramarna korrekt på deflektorfästet. (Fig. 4)

3. Dra åt fästdonen för hand.

Montera deflektorborstarna

1. Montera de två borstarna på deflektorramen med fyra M5-skruvur, fyra låsbrickor, fyra muttrar och åtta brickor. (Fig. 5)

Installation

Inledning – installation



VARNING: Läs och förstå säkerhetskapitlet innan du installerar produkten.



OBSERVERA: Använd originaldelar och originalinstallationsmaterial.

Notera: Se www.husqvarna.com för mer information om installation.

Installera produkten

1. Ta bort de sex skruvarna från undersidan av klippaggregatet. (Fig. 6)
2. Deflektorramen levereras med sex nya M5 x 20-skruvur. Montera deflektorramen på klippaggregatet med de 6 nya skruvarna. Dra åt skruvarna till 16 in-lbs (1,8 Nm). (Fig. 7)



OBSERVERA: Dra inte åt skruvarna för hårt. Det finns risk för att plastgångorna kan skadas.

3. Rikta in deflektorramen mot aggregatet och dra åt alla skruvar helt. (Fig. 8)

Ställa in höjden på deflektorborsten

1. Justera borstarna i spåren på deflektorramen för att ställa in borstarnas höjd: (Fig. 9)
 - a) För plan terräng: Sänk borstarna för att minska risken för att golfbollar ska passera genom deflektorn och orsaka skador på knivarna.
 - b) För sluttande terräng: Ställ in borstarna högre för att minska risken för skador på gräset.

Drift

Att göra innan du använder produkten

- Ställ in gräsklipparens klipphöjd på 3,8 cm (1,5 tum) eller lägre för att maximera deflektorns prestanda.
- Justera höjden på deflektorborsten för att passa typen av arbetsområde. Se *Ställa in höjden på deflektorborsten på sida 71*.
- Isolera eller avlägsna hinder och sluttningar från arbetsområdet och transportvägarna för att förhindra skador på produkten och gräset.

- Se till att dockningspunkten ligger på en plan yta för att förhindra skador eller felaktig användning av produkten.
- Undersök arbetsområdet före användning och ta bort stora samlingar golfbollar i små områden.
- Ställ in robotgräsklipparen så att den klipper längs kanterna först.

Underhåll

Underhålla produkten

- Rengör produkten med en borste vid behov.
- Se till att deflektorramen inte är skadad.
- Byt ut borstarna om de är skadade eller slitna.

- Dra åt skruvarna och låsmutterna. Byt ut skruvarna, brickorna och låsmutterna om de är skadade eller slitna.

İçindekiler

Güvenlik.....	72	Kurulum.....	73
Giriş.....	72	Çalışma.....	73
Montaj.....	73	Bakım.....	73

Güvenlik

Güvenlik tanımları

Kılavuzdaki önemli kısımları vurgulamak için uyarılar ve notlar kullanılmıştır.



UYARI: Kılavuzdaki talimatlara uyulmadığı takdirde operatör veya çevredeki kişiler için ciddi yaralanma veya ölüm tehlikesi varsa kullanılır.



DİKKAT: Kılavuzdaki talimatlara uyulmadığı takdirde ürünün, diğer malzemelerin veya çevrenin zarar görme riski olduğunda kullanılır.

Not: Belirli bir durumda bilgi verilmesi gerektiğinde kullanılır.

Genel emniyet bilgileri



UYARI: Bu ürünü kullanmadan önce kullanım kılavuzunu okuyun ve talimatları anladığınızdan emin olun.



UYARI: Ürünü kullanmadan önce aşağıdaki uyarı talimatlarını okuyun.

- Ürünü kurmadan önce robotik çim biçme makinesinin kapalı olarak ayarlandığından emin olun.
- Ürünü kurmadan önce kurulum talimatlarını anladığınızdan emin olun.
- Üründe değişiklik yapmayın.
- Hasarlıysa ürünü kullanmayın.

Giriş

Destek

Ürün hakkında destek için Husqvarna servis bayinizle görüşün.

Ürüne genel bakış

(Şek. 1)

1. Sapırtıcı çerçevesi, sağ
2. Sapırtıcı kaidesi
3. Sapırtıcı çerçevesi, sol
4. Fırçalar
5. Vidalar M5x16 mm
6. Pullar M5
7. Somunlar M5
8. Kilit rondelaları M5
9. Kendinden kılavuzlu plastik dişli uçlara sahip vidalar M5x20 mm

Ürün üzerindeki semboller

Bu semboller ürün üzerinde bulunabilir. Sembollerini anladığınızdan emin olun.

Ürün açıklaması

Ürün, CEORA™ robotik çim biçme makinesi için golf topu sapırtıcısıdır.

(Şek. 2) Ürün evsel atık değildir. Onaylı bir bertaraf tesisinde geri dönüştürün.

Üründe oluşabilecek hasarlar

Aşağıdaki durumlarda ürünü müde oluşabilecek hasarlardan sorumlu olmayız:

- ürünün hatalı bir şekilde onarılması,
- ürünün, üretici tarafından onaylanmayan veya üreticiden alınmayan parçalarla tamir edilmesi,
- üründe, üreticiden alınmayan veya üretici tarafından onaylanmayan bir aksesuar bulunması,
- ürünün, onaylı bir servis merkezinde veya yetkili bir kurum tarafından tamir edilmemesi.

Montaj

Saptırıcı çerçevesinin montajı

1. Saptırıcıyı kurmak için saptırıcı çerçevesinin sağ ve sol tarafını 6 adet M5 vida, 6 adet kilit rondelası, 6 adet somun ve 6 adet pul ile monte edin. (Şek. 3)
2. Saptırıcı çerçevelerini saptırıcı kaidesine doğru şekilde taktığınızdan emin olun. (Şek. 4)

3. Bağlantı elemanlarını parmaklarınızla sıkın.

Saptırıcı fırçalarının montajı

1. 2 fırçayı 4 M5 vida, 4 kilit rondelası, 4 somun ve 8 pul ile saptırıcı çerçevesine takın. (Şek. 5)

Kurulum

Giriş - Kurulum



UYARI: Ürünü kurmadan önce güvenlik bölümünü okuyup anlayın.



DİKKAT: Orijinal yedek parçaları ve kurulum malzemelerini kullanın.

Not: Kurulumla ilgili daha fazla bilgi için bkz. www.husqvarna.com.

Ürünü kurma

1. Kesim tablasının alt tarafındaki 6 vidayı çıkarın. (Şek. 6)
2. Saptırıcı çerçevesi 6 adet yeni M5x20 vida ile birlikte verilir. Saptırıcı çerçevesini 6 yeni vidayla kesim tablasına takın. Yeni vidaları 16 inç-lb (1,8 Nm) torkla sıkın. (Şek. 7)



DİKKAT: Vidaları aşırı sıkmayın. Plastik dişlilerin hasar görme riski vardır.

3. Saptırıcı çerçevesini tablayla hizalayın ve tüm bağlantı elemanlarını tamamen sıkın. (Şek. 8)

Saptırıcı fırçasının yüksekliğini ayarlama

1. Fırçaların yüksekliğini ayarlamak için fırçaları, saptırıcı çerçevesinin üzerinde bulunan yuvaların içine koyarak ayarlayın: (Şek. 9)
 - a) Düz arazi için: Golf toplarının saptırıcıdan geçip kesim bıçaklarına hasar verme riskini azaltmak için fırçaları aşağıda duracak şekilde ayarlayın.
 - b) Eğimli arazi için: Çimin hasar görme riskini azaltmak için fırçaları daha yüksekte duracak şekilde ayarlayın.

Çalışma

Ürünü kullanmadan önce yapılması gerekenler

- Saptırıcı performansını en üst düzeye çıkarmak için çim biçme makinesinin kesme yüksekliğini 3,8 cm (1,5 inç) veya daha düşük bir değere ayarlayın.
- Saptırıcı fırçasının yüksekliğini çalışma alanının türüne göre ayarlayın. Bkz. *Saptırıcı fırçasının yüksekliğini ayarlama sayfa: 73*.
- Ürünün ve çimin hasar görmesini önlemek için çalışma alanındaki ve taşıma yollarındaki engelleri ve eğimleri izole edin veya kaldırın.

- Ürünün hasar görmesini veya yanlış çalışmasını önlemek için kenetlenme noktasının düz bir yüzeyde olduğundan emin olun.
- Çalıştırmadan önce çalışma alanını inceleyin ve küçük alanlarda çok fazla golf topu birikmişse bunları kaldırın.
- Robotik çim biçme makinesini önce sınır geçişini tamamlayacak şekilde ayarlayın.

Bakım

Üründe bakım yapma

- Gerekğinde ürünü bir fırçayla temizleyin.

- Saptırıcı çerçevesinin hasar görmemiş olduğundan emin olun.
- Hasarlı veya aşınmış fırçaları değiştirin.

- Vidaları ve kilit somunlarını sıkın. Hasarlı veya aşınmış vidaları, pulları ve kilit somunlarını deęiřtirin.

Зміст

Безпека.....	75	Установлення.....	76
Вступ.....	75	Експлуатація.....	76
Збирання.....	76	ТЕХНІЧНЕ ОБСЛУГОВУВАННЯ.....	77

Безпека

Визначення щодо безпеки

Попередження, застереження й примітки служать для наголошення на особливо важливих положеннях посібника.



ПОПЕРЕДЖЕННЯ: Вказує на те, що в разі порушення інструкцій, наведених у цьому посібнику, існує небезпека поранення або смерті оператора чи інших осіб, що знаходяться поруч.



УВАГА: Вказує на те, що в разі порушення інструкцій, наведених у цьому посібнику, існує небезпека пошкодження виробу, інших матеріалів або навколишніх об'єктів.

Зверніть увагу: Використовується для надання додаткової інформації щодо певної ситуації.

Загальні правила техніки безпеки



ПОПЕРЕДЖЕННЯ: Перед використанням виробу прочитайте посібник користувача та переконайтеся, що ви зрозуміли наведені в ньому вказівки.



ПОПЕРЕДЖЕННЯ: Перш ніж розпочати використання виробу, уважно прочитайте наведені нижче попередження.

- Перш ніж установлювати виріб, упевніться, що роботизована газонокосарка вимкнена.
 - Перед установленням виробу переконайтеся, що ви зрозуміли інструкції щодо встановлення.
 - Не вносьте зміни до конструкції виробу.
 - Не використовуйте пошкоджений виріб.
-

Вступ

Підтримка

Із запитаннями щодо підтримки виробу звертайтеся до дилера Husqvarna з обслуговування.

Огляд виробу

(Мал. 1)

1. Права рама дефлектора
2. Кріплення дефлектора
3. Ліва рама дефлектора
4. Щітки
5. Гвинти M5x16 мм
6. Шайби M5
7. Гайки M5
8. Стопорні шайби M5
9. Гвинти з пластиковою самонарізною різьбою M5x20 мм

Символи на виробі

Ці символи нанесено на виріб. Переконайтеся, що вам вони зрозумілі.

Опис виробу

Цей виріб є дефлектором м'ячів для гольфу для роботизованої газонокосарки CEORA™.

(Мал. 2)

Виріб не є побутовим сміттям. Утилізуйте його на авторизованому підприємстві з переробки відходів.

Пошкодження виробу

Ми не несемо відповідальності за пошкодження, якщо:

- виріб було неправильно відремонтовано;
 - виріб було відремонтовано із використанням деталей, виготовлених не виробником або не затверджених ним;
 - виріб обладнано аксесуаром, виготовленим не виробником або не затвердженим ним;
 - виріб було відремонтовано в неавторизованому сервісному центрі або неавторизованою компанією;
-

Збирання

Порядок монтажу рами дефлектора

1. Змонтуйте кріплення, праву та ліву рами дефлектора за допомогою 6 гвинтів M5, 6 стопорних шайб, 6 гайок і 6 шайб. (Мал. 3)
2. Упевніться, що рами дефлектора правильно встановлені на кріпленні дефлектора. (Мал. 4)

3. Затягніть кріплення пальцями.

Порядок монтажу щіток дефлектора

1. Закріпіть 2 щітки на рамі дефлектора за допомогою 4 гвинтів M5, 4 стопорних шайб, 4 гайок і 8 шайб. (Мал. 5)

Установлення

Вступ – установлення



ПОПЕРЕДЖЕННЯ: Перед установленням виробу уважно прочитайте розділ, присвячений правилам техніки безпеки.



УВАГА: Використовуйте оригінальні запасні частини й матеріали для встановлення.

Зверніть увагу: Див. www.husqvarna.com для отримання детальнішої інформації щодо встановлення.

Порядок установлення пристрою

1. Відкрутіть 6 гвинтів на нижній панелі різальної деки. (Мал. 6)
2. Рама дефлектора поставляється із 6 новими гвинтами M5x20. Установіть раму дефлектора на різальну деку за допомогою 6 нових гвинтів. Затягніть нові гвинти із зусиллям 1,8 Н·м (16 фунтів сили-дюйм). (Мал. 7)



УВАГА: Не затягуйте гвинти надто сильно. Це може призвести до пошкодження пластичної різьби.

3. Сумістіть раму дефлектора з декою і повністю затягніть всі кріплення. (Мал. 8)

Порядок налаштування висоти щітки дефлектора

1. Відрегулюйте щітки в пазах на рамі дефлектора, щоб налаштувати висоту щіток: (Мал. 9)
 - а) Для рівних ділянок: установіть щітки нижче, щоб зменшити ризик потраплення м'ячів для гольфу в дефлектор і пошкодження різальних лез.
 - б) Для нерівних ділянок: установіть щітки вище, щоб зменшити ризик пошкодження трави.

Експлуатація

Дії перед початком роботи з виробом

- Щоб забезпечити максимальну ефективність дефлектора, виберіть висоту скошування косарки 3,8 см (1,5 дюйма) чи меншу.
- Відрегулюйте висоту щітки дефлектора відповідно до типу робочої зони. Див. *Порядок налаштування висоти щітки дефлектора на сторінці 76*.
- Щоб запобігти пошкодженню виробу й трави, ізолюйте або приберіть перешкоди та нахили з робочої зони й транспортних шляхів.

- Щоб запобігти пошкодженню чи неналежній роботі виробу, упевніться, що точка паркування розташована на рівній поверхні.
- Перед початком експлуатації огляньте робочу зону й приберіть великі скупчення м'ячів для гольфу з невеликих ділянок.
- Налаштуйте роботизовану газонокосарку так, щоб вона спочатку завершила прохід по периметру.

Технічне обслуговування виробу

- За потреби почистьте виріб щіткою.
- Переконайтеся, що рама дефлектора не пошкоджена.
- Якщо щітки пошкоджені або зношені, замініть їх.
- Затягніть гвинти й контргайки. Замініть гвинти, шайби й контргайки, якщо вони пошкоджені або зношені.



www.husqvarna.com

Original instructions
Оригинални инструкции
Původní pokyny
Originale instruktioner
Originalanweisungen
Αρχικές οδηγίες
Instrucciones originales
Originaljuhend
Alkuperäiset ohjeet

Instructions d'origine
Originalne upute
Eredeti útmutatás
Istruzioni originali
取扱説明書原本

Originalios instrukcijos
Lietošanas pamācība
Originale instructies
Originale instruksjoner
Originalne instrukcije
Instruções originais
Instrucțiuni inițiale
Оригинальные инструкции
Pôvodné pokyny
Izvirna navodila
Bruksanvisning i original
Orijinal talimatlar
Оригинальні інструкції



1144728-94 Rev. 0



2025-07-15