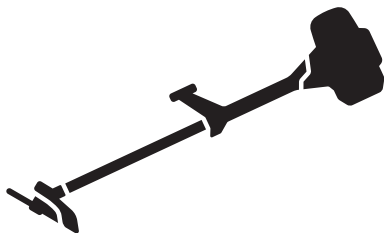




**Husqvarna**<sup>®</sup>



545FR, 545FX, 545FXT, 545RX, 545RXT,  
545F

## Περιεχόμενα

Εισαγωγή.....	2	Μεταφορά, αποθήκευση και απόρριψη.....	32
Ασφάλεια.....	4	Τεχνικά στοιχεία.....	33
Συναρμολόγηση.....	11	Αξεσουάρ.....	35
Λειτουργία.....	16	Δήλωση συμμόρφωσης.....	38
Συντήρηση.....	24	Ανεχα.....	39
Αντιμετώπιση προβλημάτων.....	31		

## Εισαγωγή

### Περιγραφή προϊόντος

Το προϊόν είναι ένα θαμνοκοπτικό με κινητήρα εσωτερικής καύσης.

Εργαζόμαστε συνεχώς για απολαμβάνετε μεγαλύτερη ασφάλεια και υψηλότερη απόδοση κατά τη διάρκεια της εργασίας. Απευθυνθείτε στον αντιπρόσωπο σέρβις για περισσότερες πληροφορίες.

### Προβλεπόμενη χρήση

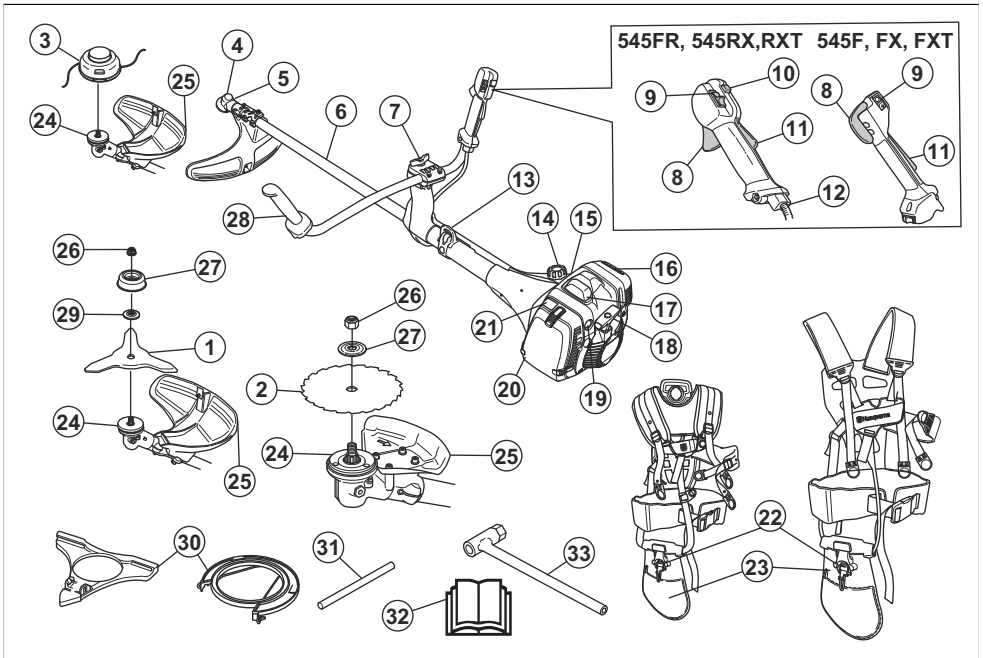
Χρησιμοποιείτε το προϊόν με πριονωτή λεπίδα, λεπίδα χόρτου ή κεφαλή χορτοκοπτικού, για την κοπή διαφορετικών τύπων βλάστησης. Μην χρησιμοποιείτε το προϊόν για άλλες εργασίες εκτός από την κοπή

χόρτων, τον καθαρισμό χόρτων και τον καθαρισμό δασών. Χρησιμοποιείτε μια πριονωτή λεπίδα για την κοπή ινωδών τύπων ξύλου. Χρησιμοποιείτε μια λεπίδα χόρτου ή μια κεφαλή χορτοκοπτικού για την κοπή του χόρτου.

**Περιεχόμενα** Η χρήση μπορεί να ρυθμίζεται από εθνικούς ή τοπικούς κανονισμούς. Οι εκάστοτε κανονισμοί πρέπει να τηρούνται.

Χρησιμοποιείτε το προϊόν μόνο με τα παρελκόμενα που έχουν εγκριθεί από τον κατασκευαστή. Ανατρέξτε στην ενότητα *Αξεσουάρ* στη *σελίδα 35*.

### Επισκόπηση προϊόντος



1. Λεπίδα χόρτου
2. Πριονωτή λεπίδα
3. Κεφαλή χορτοκοπτικού
4. Κωνικό γρανάτζι
5. Τάπα πλήρωσης γράσου, γωνιακή κίνηση
6. Άξονας
7. Ρύθμιση λαβής
8. Σκανδάλη γκαζιού
9. Διακόπτης διακοπής λειτουργίας
10. Κουμπί γκαζιού εκκίνησης
11. Ασφάλεια σκανδάλης γκαζιού
12. Ρύθμιση ντίζας γκαζιού
13. Σημείο ανάρτησης
14. Ντεπόζιτο καυσίμου
15. Βαλβίδα αποσυμπίεσης
16. Εξάτμιση
17. Καπάκι μπουζί και μπουζί, κάτω από το κάλυμμα
18. Λαβή κορδονιού συστήματος εκκίνησης
19. Φούσκα πλήρωσης χειροκίνητης αντλίας καυσίμου (πουάρ)
20. Κάλυμμα φίλτρου αέρα
21. Χειριστήριο τσοκ
22. Εξάρτηση, μηχανισμός απασφάλισης ασφαλείας
23. Εξάρτηση, επένδυση στους γοφούς
24. Δίσκος μετάδοσης
25. Προφυλακτήρας παρελκόμενου κοπής
26. Κόντρα παξιμάδι
27. Δοχείο στήριξης
28. Χειρολαβή
29. Φλάντζα στήριξης
30. Προστατευτικό μεταφοράς
31. Ασφαλιστικός πείρος
32. Εγχειρίδιο χρήσης
33. Πολύγωνο κλειδί

## Σύμβολα στο προϊόν



Διακοπή.



**ΠΡΟΕΙΔΟΠΟΙΗΣΗ!** Να είστε προσεκτικοί και να χρησιμοποιείτε το προϊόν σωστά. Αυτό το προϊόν μπορεί να προκαλέσει σοβαρό τραυματισμό ή θάνατο του χειριστή ή άλλων ατόμων.



Προτού χρησιμοποιήσετε το προϊόν, διαβάστε προσεκτικά το εγχειρίδιο χρήσης και βεβαιωθείτε ότι έχετε κατανοήσει τις οδηγίες.



Χρησιμοποιείτε ένα κράνος προστασίας σε σημεία όπου μπορεί να πέσουν αντικείμενα επάνω σας. Χρησιμοποιείτε εγκεκριμένη προστασία ακοής. Χρησιμοποιείτε εγκεκριμένη προστασία ματιών.



Μέγιστη ταχύτητα του άξονα εξόδου.



Το προϊόν συμμορφώνεται με τις ισχύουσες οδηγίες ΕΚ.



Αυτό το προϊόν συμμορφώνεται με τις ισχύουσες οδηγίες του Η.Β.



Το προϊόν μπορεί να προκαλέσει την εκτίναξη αντικειμένων, το οποίο μπορεί να προκαλέσει τραυματισμό.



Κατά τη διάρκεια της λειτουργίας του προϊόντος, διατηρείτε ελάχιστη απόσταση 15 μέτρων/49 ποδιών από πρόσωπα και ζώα.



Αν ο εξοπλισμός κοπής ακουμπήσει ένα αντικείμενο και δεν μπορέσει να το κόψει αμέσως, υπάρχει κίνδυνος ώσης της λεπίδας. Το προϊόν μπορεί να κόψει μέρη του σώματος. Για όση ώρα λειτουργεί το προϊόν, να διατηρείτε ελάχιστη απόσταση 15 μέτρων/49 ποδιών από ανθρώπους και ζώα.



Χρησιμοποιείτε εγκεκριμένα προστατευτικά γάντια.



Χρησιμοποιήστε αντιολισθητικές μπότες βαρέος τύπου.



Φούσκα πλήρωσης χειροκίνητης αντλίας καυσίμου (πουάρ).



Τσοκ.

# T

Βίδα ρύθμισης ρελαντί.

# H

Βελόνα υψηλής ταχύτητας.

# L

Βελόνα χαμηλής ταχύτητας.



Με καύσιμο.



Βαλβίδα αποσυμπίεσης.



Θερμαινόμενες λαβές.



Χρησιμοποιείτε μόνο εύκαμπτο σύρμα κοπής. Μην χρησιμοποιείτε μεταλλικά παρελκόμενα κοπής. Εφαρμόστε το για το αζεσουάρ προφυλακτήρα χόρτου.



Εκπομπές θορύβου στην ετικέτα περιβάλλοντος σύμφωνα με τις οδηγίες και τους κανονισμούς της ΕΕ (συμπεριλαμβανομένης και της νομοθεσίας της Νέας Νότιας Ουαλίας)

και του Ηνωμένου Βασιλείου. Η εγγυημένη στάθμη θορύβου του προϊόντος καθορίζεται στην ενότητα *Τεχνικά στοιχεία* στη σελίδα 33 και στην ετικέτα.

yyyywwxxxx

Η πινακίδα ονομαστικών τιμών δείχνει τον αριθμό σειράς. Το **yyyy** είναι το έτος παραγωγής και το **ww** είναι η εβδομάδα παραγωγής.

**Περιεχόμενα** Άλλα σύμβολα/σήματα που υπάρχουν στο προϊόν αναφέρονται σε απαιτήσεις πιστοποίησης για άλλες εμπορικές περιοχές.

## Ζημιά στο προϊόν

Δεν φέρουμε ευθύνη για ζημιές στο προϊόν μας εάν:

- Το προϊόν έχει επισκευαστεί λανθασμένα.
- Το προϊόν έχει επισκευαστεί με εξαρτήματα που δεν προέρχονται από τον κατασκευαστή ή που δεν έχουν εγκριθεί από τον κατασκευαστή.
- Το προϊόν διαθέτει ένα αζεσουάρ που δεν προέρχεται από τον κατασκευαστή ή που δεν έχει εγκριθεί από τον κατασκευαστή.
- Το προϊόν δεν έχει επισκευαστεί σε εγκεκριμένο κέντρο σέρβις ή από εγκεκριμένη αρχή.

## Εκπομπές Euro V



**ΠΡΟΕΙΔΟΠΟΙΗΣΗ:** Οποιαδήποτε μη εξουσιοδοτημένη παρέμβαση στον κινητήρα ακυρώνει την έγκριση τύπου ΕΕ αυτού του προϊόντος.

## Ασφάλεια

### Ορισμοί για την ασφάλεια

Για την επισημάνση ειδικών σημαντικών τμημάτων του εγχειριδίου χρησιμοποιούνται προειδοποιήσεις, συστάσεις προσοχής και σημειώσεις.



**ΠΡΟΕΙΔΟΠΟΙΗΣΗ:** Χρησιμοποιείται όταν υπάρχει κίνδυνος τραυματισμού ή θανάτου του χειριστή ή άλλων παριστάμενων ατόμων, αν δεν τηρηθούν οι οδηγίες που παρέχονται στο εγχειρίδιο.



**ΠΡΟΣΟΧΗ:** Χρησιμοποιείται όταν υπάρχει κίνδυνος πρόκλησης ζημιάς στο προϊόν, σε άλλα υλικά ή στον παρακείμενο χώρο, αν δεν τηρηθούν οι οδηγίες που παρέχονται στο εγχειρίδιο.

**Περιεχόμενα** Χρησιμοποιείται για παροχή περισσότερων πληροφοριών, οι οποίες χρειάζονται σε μια δεδομένη κατάσταση.

### Γενικές οδηγίες ασφαλείας



**ΠΡΟΕΙΔΟΠΟΙΗΣΗ:** Πρωτού χρησιμοποιήσετε το προϊόν, διαβάστε τις παρακάτω προειδοποιητικές οδηγίες.

- Αυτό το προϊόν παράγει ηλεκτρομαγνητικό πεδίο κατά τη λειτουργία του. Το πεδίο αυτό, υπό ορισμένες συνθήκες, μπορεί να προκαλέσει παρεμβολές σε ενεργά ή παθητικά ιατρικά εμφυτεύματα. Για να μειωθεί ο κίνδυνος σοβαρών ή θανατηφόρων τραυματισμών, συνιστούμε στα άτομα με ιατρικά εμφυτεύματα να συμβουλευονται τον

θεράποντα ιατρό τους και τον κατασκευαστή του ιατρικού εμφυτεύματος, προτού θέσουν το προϊόν σε λειτουργία.

- Μην χρησιμοποιείτε το προϊόν, αν είστε κουρασμένοι, άρρωστοι ή υπό την επήρεια αλκοόλ, ναρκωτικών ή φαρμάκων. Αυτά έχουν αρνητικές συνέπειες στην όραση, την αυτοσυγκέντρωση, τον συντονισμό και την κρίση σας.
- Μην χρησιμοποιείτε το προϊόν σε κακές καιρικές συνθήκες, όπως πυκνή ομίχλη, δυνατή βροχή, ισχυροί άνεμοι και έντονο ψύχος. Η χρήση του προϊόντος σε άσχημες καιρικές συνθήκες μπορεί να σας κουράσει και ενέχει πρόσθετους κινδύνους, όπως παγωμένο έδαφος και απρόβλεπτη καταύθυνση ρίψης.
- Πρέπει πάντα να προσέχετε και να χρησιμοποιείτε την κοινή λογική. Αν δεν νιώθετε σίγουροι σχετικά με τις συνθήκες εργασίας ή τις διαδικασίες χειρισμού αφού διαβάσετε το εγχειρίδιο χρήσης, συμβουλευτείτε έναν ανιπρόσωπο σέρβις προτού συνεχίσετε.
- Αν το προϊόν είναι εκτός ορατότητας, αφαιρέστε το καπάκι μπουζί.
- Μια χρησιμοποιημένη εξάτμιση (σιγαστήρας)/ φλογοπαγίδα και μια επιφάνεια στερέωσης φλογοπαγίδας μπορεί να περιέχει κατάλοιπα σωματιδίων καύσης που μπορεί να είναι καρκινογόνα. Αποφύγετε την έκθεση σε αυτές τις ενώσεις κατά τον χειρισμό της εξάτμισης (σιγαστήρα) ή/και της φλογοπαγίδας. Πριν από οποιοδήποτε χειρισμό της εξάτμισης (σιγαστήρα) ή/και της φλογοπαγίδας, βλ. *Ελεγχος της εξάτμισης (σιγαστήρα) στη σελίδα 8*.

## Οδηγίες ασφαλείας για τη συναρμολόγηση



**ΠΡΟΕΙΔΟΠΟΙΗΣΗ:** Προτού χρησιμοποιήσετε το προϊόν, διαβάστε τις παρακάτω προειδοποιητικές οδηγίες.

- Χρησιμοποιείτε εγκεκριμένα προστατευτικά γάντια κατά τη συναρμολόγηση του προϊόντος και του εξαρτήματος κοπής.
- Αφαιρέστε το καπάκι από το μπουζί πριν από τη συναρμολόγηση του προϊόντος.
- Προτού χρησιμοποιήσετε το προϊόν, βεβαιωθείτε ότι έχει συναρμολογηθεί η σωστή χειρολαβή και το σωστό προστατευτικό εξαρτήματος κοπής.
- Ένα ελαττωματικό ή λανθασμένο προστατευτικό εξαρτήματος κοπής μπορεί να προκαλέσει τραυματισμό. Μην χρησιμοποιείτε το εξάρτημα κοπής χωρίς εγκεκριμένο προστατευτικό.
- Τοποθετήστε σωστά το κάλυμμα του συμπλέκτη και τον άξονα προτού θέσετε σε λειτουργία το προϊόν.
- Ο δίσκος μετάδοσης και η φλάντζα στήριξης πρέπει να συμπλέκονται σωστά στην κεντρική οπή του εξαρτήματος κοπής. Αν το εξάρτημα κοπής

προσαρτηθεί εσφαλμένα, μπορεί να προκαλέσει τραυματισμό ή θάνατο.

- Συνδέστε την εξάρτηση στο προϊόν για να εμποδίσετε τον τραυματισμό του χειριστή ή άλλων ατόμων.

## Οδηγίες ασφαλείας για τη λειτουργία



**ΠΡΟΕΙΔΟΠΟΙΗΣΗ:** Προτού χρησιμοποιήσετε το προϊόν, διαβάστε τις παρακάτω προειδοποιητικές οδηγίες.

- Μάθετε και κατανοήστε τη διαφορά μεταξύ του καθαρισμού δασών, του καθαρισμού χόρτων και της κοπής χόρτων προτού χρησιμοποιήσετε το προϊόν.
- Χρησιμοποιείτε εξοπλισμό ατομικής προστασίας, ανατρέξτε στην ενότητα *Προσωπικός εξοπλισμός προστασίας στη σελίδα 6*.
- Η μακροπρόθεσμη έκθεση στον θόρυβο μπορεί να οδηγήσει σε μόνιμη απώλεια ακοής. Χρησιμοποιείτε πάντα εγκεκριμένα προστατευτικά ακοής.
- Έχετε το νου σας μήπως ακούσετε προειδοποιητικά σήματα και δυνατές φωνές όταν χρησιμοποιείτε προστατευτικά ακοής. Αφαιρέτε πάντα τα προστατευτικά ακοής όταν σβήσει ο κινητήρας.
- Μην χρησιμοποιείτε ποτέ το προϊόν αν έχει τροποποιηθεί ή έχει υποστεί ζημιά.
- Βεβαιωθείτε ότι το καπάκι μπουζί και το μπουζοκαλώδιο δεν έχουν υποστεί ζημιά, για να αποφύγετε τον κίνδυνο ηλεκτροπληξίας.
- Ελέγξτε τον χώρο εργασίας για να βεβαιωθείτε ότι δεν υπάρχουν άτομα, ζώα ή αντικείμενα που έχουν αρνητικές επιπτώσεις στην ασφάλεια της λειτουργίας του προϊόντος.
- Ελέγξτε τον χώρο εργασίας για να βεβαιωθείτε ότι δεν υπάρχουν άτομα ή ζώα που έρχονται σε επαφή με το εξάρτημα κοπής ή που μπορούν να χτυπηθούν από αντικείμενα που εκσφενδονίζονται από το εξάρτημα κοπής.
- Μην χρησιμοποιείτε το προϊόν σε συνθήκες ή σε σημείο όπου δεν μπορείτε να λάβετε βοήθεια σε περίπτωση ατυχήματος.
- Μην χρησιμοποιείτε το προϊόν χωρίς εγκεκριμένο προστατευτικό εξαρτήματος κοπής.
- Κατά τη διάρκεια της εργασίας, βεβαιωθείτε ότι διατηρείτε ελάχιστη απόσταση 15 μέτρων/50 ποδιών από ανθρώπους και ζώα. Κοιτάζετε πάντα πίσω σας προτού γυρίσετε με το προϊόν. Σταματήστε αμέσως το προϊόν αν ένα άτομο ή ζώο εισέλθει στη ζώνη ασφαλείας 15 μέτρων/50 ποδιών. Αν εργάζονται περισσότερο από 1 χειριστές στον ίδιο χώρο, θα πρέπει να διατηρείτε μια απόσταση ασφαλείας ίση με τουλάχιστον 2 φορές το ύψος του δέντρου και όχι μικρότερη από 15 μέτρα/50 πόδια.
- Εξετάστε τον χώρο εργασίας. Αποφύγετε τα ελεύθερα αντικείμενα, όπως πέτρες, σπασμένα γυαλιά, καρφιά, ασφάλινα σύρματα και σχοινιά, που μπορούν να εκσφενδονιστούν ή να τυλιχτούν γύρω από το εξάρτημα κοπής.

- Βεβαιωθείτε ότι μπορείτε να μετακινηθείτε με ασφάλεια και ότι έχετε ασφαλή στάση σώματος. Εξετάστε τον χώρο γύρω σας για εμπόδια, όπως ρίζες, βράχια, κλαδιά και χαντάκια. Να είστε προσεκτικοί κατά την εργασία σε πρηνή.



- Μην τεντώνετε υπερβολικά. Κρατήστε σταθερή τη θέση των ποδιών σας και να έχετε πάντα καλή ισορροπία.
- Προτού θέσετε σε λειτουργία το προϊόν, τοποθετήστε το σε μια επίπεδη επιφάνεια και σε απόσταση τουλάχιστον 3 μέτρων/10 ποδιών από την πηγή καυσίμου και από το σημείο ανεφοδιασμού με καύσιμο. Βεβαιωθείτε ότι δεν υπάρχουν αντικείμενα κοντά ή σε επαφή με το εξάρτημα κοπής.
- Αν το εξάρτημα κοπής περιστρέφεται σε στροφές ανά λεπτό ρελαντί, πρέπει να ρυθμιστεί από έναν αντιπρόσωπο σέρβις. Μην χρησιμοποιείτε το προϊόν μέχρι να ρυθμιστεί ή να επισκευαστεί.
- Προσέχετε τυχόν αντικείμενα που εκτοξεύονται. Πρέπει πάντα να χρησιμοποιείτε μέσα προστασίας των ματιών και να παραμένετε μακριά από το προστατευτικό του εξαρτήματος κοπής. Πέτρες και άλλα μικρά αντικείμενα μπορεί να εκτοξευθούν στα μάτια σας και να προκαλέσουν τύφλωση ή άλλους τραυματισμούς.
- Μην τοποθετείτε το προϊόν κάτω όταν ο κινητήρας είναι σε λειτουργία, παρά μόνο αν είστε σε θέση να το παρακολουθείτε καλά.
- Μην αφαιρείτε το κομμένο υλικό και μην επιτρέπετε σε άλλα άτομα να αφαιρούν κομμένο υλικό, όταν ο κινητήρας είναι σε λειτουργία ή όταν ο εξοπλισμός κοπής περιστρέφεται, καθώς αυτό μπορεί να προκαλέσει σοβαρό τραυματισμό.
- Πρέπει πάντα να σβήνετε τον κινητήρα και να βεβαιώνετε ότι ο εξοπλισμός κοπής δεν περιστρέφεται προτού αφαιρέσετε υλικό που έχει τυλιχτεί γύρω από τον άξονα της λεπίδας ή που έχει μαγκώσει ανάμεσα στο προστατευτικό και το εξάρτημα κοπής.
- Να είστε προσεκτικοί όταν αφαιρείτε υλικό γύρω από τον εξοπλισμό κοπής. Το κωνικό γρανάζι αναπτύσσει υψηλή θερμοκρασία κατά τη λειτουργία και μπορεί να προκαλέσει εγκαύματα.
- Οι αναθυμιάσεις της εξάτμισης από τον κινητήρα είναι καυτές και μπορεί να περιέχουν σπινθήρες.

Κίνδυνος πυρκαγιάς. Να είστε προσεκτικοί γύρω από στεγνό και εύφλεκτο υλικό.

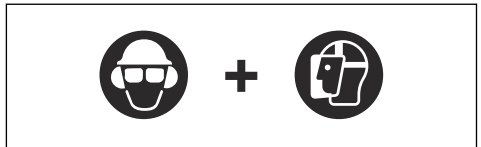
- Μην χρησιμοποιείτε ποτέ το προϊόν σε εσωτερικούς χώρους ή σε χώρους χωρίς επαρκή αερισμό. Οι αναθυμιάσεις της εξάτμισης περιέχουν μονοξείδιο του άνθρακα, ένα άοσμο, δηλητηριώδες και ιδιαίτερα επικίνδυνο αέριο.
- Σβήνετε τον κινητήρα προτού μετακινηθείτε σε έναν νέο χώρο εργασίας. Προσαρτάτε πάντα το προστατευτικό μεταφοράς προτού μετακινήσετε τον εξοπλισμό.
- Η υπερέκθεση σε κραδασμούς μπορεί να προκαλέσει βλάβη στο κυκλοφορικό ή νευρικό σύστημα σε άτομα με βεβαρημένο κυκλοφορικό. Αν αισθανθείτε συμπτώματα υπερέκθεσης σε κραδασμούς, επικοινωνήστε με τον γιατρό σας. Παραδείγματα τέτοιων συμπτωμάτων είναι το μούδιασμα, η απώλεια αίσθησης, οι σουβλιές, ο πόνος, η μυϊκή ατονία και η αλλαγή στο χρώμα ή την κατάσταση του δέρματος. Τα συμπτώματα αυτά συνήθως εμφανίζονται στα δάχτυλα, τις παλάμες ή τους καρπούς. Ο κίνδυνος αυξάνεται σε χαμηλές θερμοκρασίες.

## Προσωπικός εξοπλισμός προστασίας



**ΠΡΟΕΙΔΟΠΟΙΗΣΗ:** Προτού χρησιμοποιήσετε το προϊόν, διαβάστε τις παρακάτω προειδοποιητικές οδηγίες.

- Όταν χρησιμοποιείτε το προϊόν, να φοράτε πάντα εγκεκριμένο προσωπικό εξοπλισμό προστασίας. Ο προσωπικός εξοπλισμός προστασίας δεν μπορεί να εξαλείψει τον κίνδυνο τραυματισμών, ωστόσο μειώνει τη σοβαρότητά τους σε περίπτωση ατυχήματος. Ο αντιπρόσωπος θα σας βοηθήσει να επιλέξετε τον σωστό εξοπλισμό.
- Αν τα δέντρα στην περιοχή εργασίας έχουν ύψος μεγαλύτερο από 2 μέτρα/6,5 πόδια, χρησιμοποιήστε κράνος.
- Πρέπει να χρησιμοποιείτε εγκεκριμένα προστατευτικά ακοής.
- Χρησιμοποιείτε πάντα εγκεκριμένα προστατευτικά γυαλιά που συμμορφώνονται με το πρότυπο ANSI Z87.1 στις Η.Π.Α. ή το πρότυπο EN 166 στις χώρες της Ε.Ε. Χρησιμοποιείτε προστατευτικό γείσο για την προστασία του προσώπου. Το προστατευτικό γείσο δεν επαρκεί για την προστασία των ματιών.

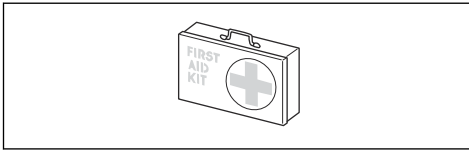


- Όταν χρειάζεται, να χρησιμοποιείτε γάντια, για παράδειγμα κατά την τοποθέτηση, την επιθεώρηση ή τον καθαρισμό του εξοπλισμού κοπής.

- Πρέπει να χρησιμοποιείτε μπότες προστασίας με μεταλλική ενίσχυση στην περιοχή των δακτύλων και αντιολισθητικές σόλες.
- Να φοράτε ρούχα από ανθεκτικό ύφασμα. Να φοράτε πάντα ανθεκτικό μακρύ παντελόνι και μακριά μανίκια. Να μην φοράτε φαρδιά ρούχα που μπορεί να πιαστούν σε κλωνάρια και κλαδιά. Μην φοράτε κοσμήματα, κοντά παντελόνια ή σανδάλια. Μην περπατάτε με γυμνά πόδια. Να δένετε τα μαλλιά σας με ασφάλεια πάνω από το ύψος των ώμων.



- Διατηρήστε κοντά τον εξοπλισμό πρώτων βοηθειών.



### Συσκευές ασφαλείας στο προϊόν

Για πληροφορίες σχετικά με το πού μπορείτε να βρείτε τις συσκευές ασφαλείας, βλ. *Επισκόπηση προϊόντος στη σελίδα 2.*



**ΠΡΟΕΙΔΟΠΟΙΗΣΗ:** Προτού χρησιμοποιήσετε το προϊόν, διαβάστε τις παρακάτω προειδοποιητικές οδηγίες.

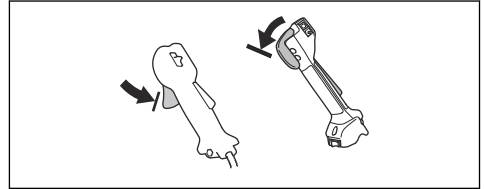
- Μην χρησιμοποιείτε ποτέ το προϊόν, αν υπάρχουν κατεστραμμένες συσκευές ασφαλείας. Εκτελέτε τακτικά έλεγχο και συντήρηση των συσκευών ασφαλείας. Αν οι συσκευές ασφαλείας έχουν υποστεί ζημιά, απευθυνθείτε στον αντιπρόσωπο σέρβις της Husqvarna.
- Μην πραγματοποιείτε αλλαγές στις συσκευές ασφαλείας. Μην χρησιμοποιείτε το προϊόν αν τα προστατευτικά καλύμματα, οι διακόπτες ασφαλείας ή άλλες προστατευτικές διατάξεις δεν έχουν προσαρτηθεί ή έχουν υποστεί ζημιά.
- Για όλες τις εργασίες σέρβις και επισκευής στο προϊόν, ιδιαίτερα για τις συσκευές ασφαλείας, είναι απαραίτητη ειδική εκπαίδευση. Αν οι συσκευές ασφαλείας δεν ολοκληρώσουν επιτυχώς τους ελέγχους που αναφέρονται σε αυτό το εγχειρίδιο χρήσης, πρέπει να απευθυνθείτε σε έναν αντιπρόσωπο σέρβις για βοήθεια. Εγγυόμαστε ότι υπάρχουν διαθέσιμες επαγγελματικές υπηρεσίες επισκευής και σέρβις. Αν ο αντιπρόσωπός σας δεν είναι αντιπρόσωπος σέρβις, μιλήστε του για πληροφορίες σχετικά με τον πλησιέστερο αντιπρόσωπο σέρβις.
- Να μην χρησιμοποιείτε το εξάρτημα κοπής χωρίς ένα εγκεκριμένο και σωστά τοποθετημένο προστατευτικό.

Ανατρέξτε στην ενότητα *Για τη συναρμολόγηση του εξοπλισμού κοπής στη σελίδα 12.*

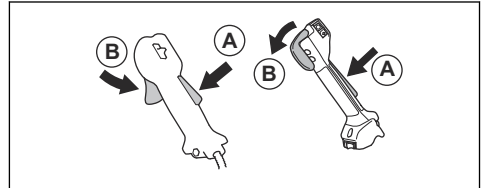
### Για τον έλεγχο της ασφάλειας σκανδάλης γκαζιού

Η ασφάλεια της σκανδάλης γκαζιού κλειδώνει τη σκανδάλη γκαζιού στη θέση του ρελαντί.

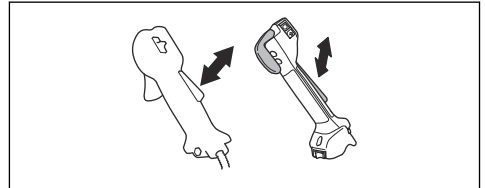
1. Πιέστε τη σκανδάλη γκαζιού (B) και βεβαιωθείτε ότι έχει κλειδώσει.



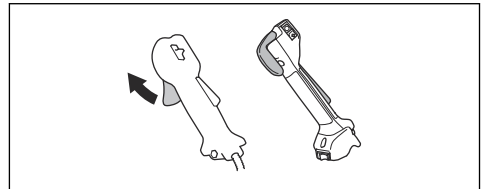
2. Πιέστε την ασφάλεια της σκανδάλης γκαζιού (A). Βεβαιωθείτε ότι η σκανδάλη γκαζιού (B) είναι απελευθερωμένη.



3. Απελευθερώστε τη λαβή και βεβαιωθείτε ότι η ασφάλεια της σκανδάλης γκαζιού (A) και η σκανδάλη γκαζιού (B) επιστρέφουν στις αρχικές τους θέσεις.
4. Πιέστε την ασφάλεια της σκανδάλης γκαζιού (A) και βεβαιωθείτε ότι επιστρέφει στην αρχική της θέση όταν την αφήνετε.

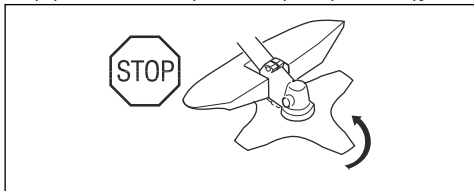


5. Πιέστε τη σκανδάλη γκαζιού (B) και βεβαιωθείτε ότι επιστρέφει στην αρχική της θέση όταν την αφήνετε.



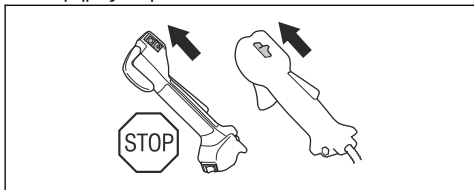
6. Θέστε σε λειτουργία τον κινητήρα και ανοίξτε τέρμα το γκάζι.

- Απελευθερώστε τη σκανδάλη γκαζιού και βεβαιωθείτε ότι σταματά το παρελκόμενο κοπή.



### Για τον έλεγχο του διακόπτη τερματισμού λειτουργίας

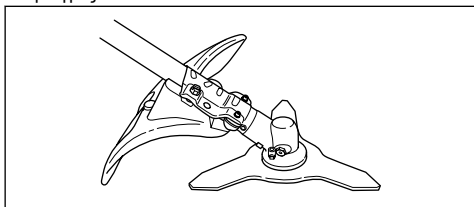
- Εκκινήστε τον κινητήρα.
- Μετακινήστε τον διακόπτη τερματισμού λειτουργίας στη θέση τερματισμού και βεβαιωθείτε ότι ο κινητήρας σταματά.



### Για τον έλεγχο του προφυλακτήρα του εξαρτήματος κοπής

Ο προφυλακτήρας του παρελκόμενου κοπής σταματά να αντικείμενα που εκτινάσσονται προς την κατεύθυνση του χειριστή. Επίσης αποτρέπει τους τραυματισμούς που θα προκύψουν εάν αγγίξετε το εξάρτημα κοπής.

- Διακόψτε τη λειτουργία του κινητήρα.
- Εκτελέστε οπτικό έλεγχο για ζημιές, για παράδειγμα ρωγμές.



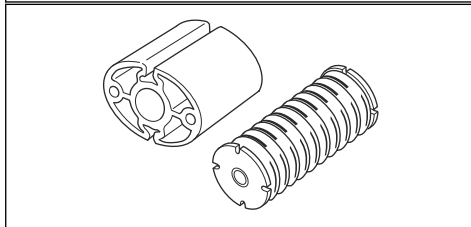
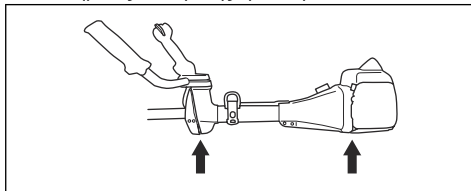
- Αντικαταστήστε τον προφυλακτήρα του παρελκόμενου κοπής, αν έχει υποστεί ζημιά.

### Για τον έλεγχο του συστήματος απόσβεσης κραδασμών

Το σύστημα απόσβεσης κραδασμών μειώνει τους κραδασμούς στις χειρολαβές στο ελάχιστο, γεγονός που καθιστά την εργασία ευκολότερη.

- Διακόψτε τη λειτουργία του κινητήρα.
- Εκτελέστε οπτικό έλεγχο για παραμόρφωση και ζημιά, για παράδειγμα ρωγμές.

- Φροντίστε να προσαρτήσετε σωστά τα στοιχεία του συστήματος απόσβεσης κραδασμών.



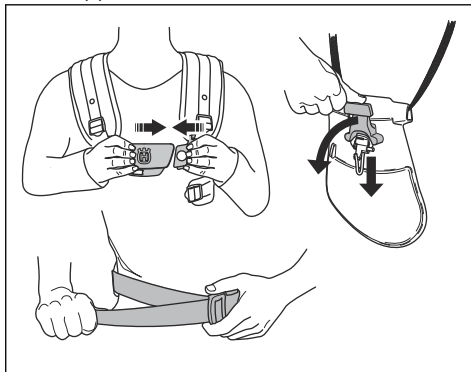
### Έλεγχος του μηχανισμού απασφάλισης ασφαλείας



**ΠΡΟΕΙΔΟΠΟΙΗΣΗ:** Μην χρησιμοποιείτε εξάρτηση με κατεστραμμένο μηχανισμό απασφάλισης ασφαλείας.

Ο μηχανισμός απασφάλισης ασφαλείας επιτρέπει στον χειριστή να αφαιρέσει γρήγορα το προϊόν από την εξάρτηση σε περίπτωση έκτακτης ανάγκης.

- Σβήσιμο του κινητήρα.
- Εκτελέστε οπτικό έλεγχο για ζημιές π.χ. ρωγμές.
- Απελευθερώστε και προσαρτήστε τον μηχανισμό απασφάλισης ασφαλείας, για να βεβαιωθείτε ότι λειτουργεί σωστά.



### Έλεγχος της εξάτμισης (σιγαστήρα)



**ΠΡΟΕΙΔΟΠΟΙΗΣΗ:** Να μην χρησιμοποιείτε προϊόντα με κατεστραμμένο σιγαστήρα.





**ΠΡΟΕΙΔΟΠΟΙΗΣΗ:** Οι εξάτμισεις (σιγαστήρες) θερμαίνονται πολύ κατά τη διάρκεια και μετά τη λειτουργία, αλλά και σε στροφές στο ρελαντί. Χρησιμοποιείτε προστατευτικά γάντια για να αποφύγετε τυχόν εγκαύματα.

Η εξάτμιση (σιγαστήρας) διατηρεί τα επίπεδα θορύβου στο ελάχιστο και κατευθύνει τις αναθυμιάσεις μακριά από τον χειριστή.

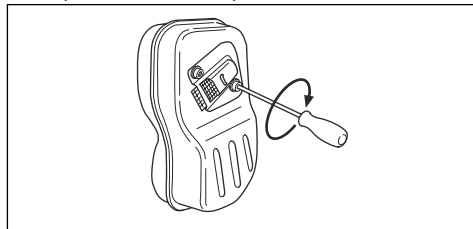
1. Σβήσιμο του κινητήρα.
2. Ελέγξτε οπτικά εάν υπάρχει τυχόν ζημιά ή παραμόρφωση.



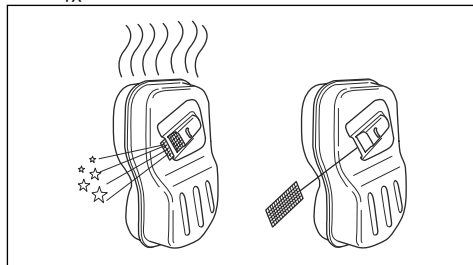
**ΠΡΟΕΙΔΟΠΟΙΗΣΗ:** Μια χρησιμοποιημένη εξάτμιση (σιγαστήρας)/ φλογοπαγίδα και μια επιφάνεια στερέωσης φλογοπαγίδας μπορεί να περιέχει κατάλοιπα σωματιδίων καύσης στις επιφάνειες που μπορεί να είναι καρκινογόνα. Για να αποφύγετε την επαφή με το δέρμα και την εισπνοή τέτοιων σωματιδίων κατά τον καθαρισμό ή/και το σέρβις της φλογοπαγίδας, φροντίστε πάντα να:

- φοράτε γάντια,
- εκτελείτε καθαρισμό ή/και σέρβις σε καλά αεριζόμενο χώρο,
- μην χρησιμοποιείτε πεπιεσμένο αέρα για τον καθαρισμό της σήτας της φλογοπαγίδας,
- χρησιμοποιείτε μια ασάλινη βούρτσα και να βουρτσίζετε μακριά από το σώμα σας κατά τον καθαρισμό της φλογοπαγίδας.

3. Βεβαιωθείτε ότι η εξάτμιση (σιγαστήρας) έχει στερεωθεί σωστά στο προϊόν.



4. Αν η εξάτμιση (σιγαστήρας) στο προϊόν σας διαθέτει σήτα ανάσχεσης σπινθήρων, εκτελέστε οπτικό έλεγχο.



- a) Αντικαταστήστε τη σήτα ανάσχεσης σπινθήρων, αν έχει υποστεί ζημιά.
- b) Καθαρίστε τη σήτα της φλογοπαγίδας, αν είναι φραγμένη. Ανατρέξτε στην ενότητα *Καθαρισμός της εξάτμισης (σιγαστήρα)* στη σελίδα 26 για περισσότερες πληροφορίες.

### Έλεγχος του ασφαλιστικού παξιμαδιού



**ΠΡΟΕΙΔΟΠΟΙΗΣΗ:** Διακόψτε τη λειτουργία του κινητήρα, χρησιμοποιήστε προστατευτικά γάντια και να είστε προσεκτικοί γύρω από τα αιχμηρά άκρα του εξαρτήματος κοπής.

- Βεβαιωθείτε ότι το ασφαλιστικό παξιμάδι είναι σωστά τοποθετημένο και σφιγμένο. Ανατρέξτε στην ενότητα *Για την προαρίθρηση και την αφαίρεση του ασφαλιστικού παξιμαδιού* στη σελίδα 28.

### Παρελκόμενο κοπής



**ΠΡΟΕΙΔΟΠΟΙΗΣΗ:** Προτού χρησιμοποιήσετε το προϊόν, διαβάστε τις παρακάτω προειδοποιητικές οδηγίες.

- Εκτελείτε τις τακτικές εργασίες συντήρησης. Ένα εγκεκριμένο κέντρο σέρβις πρέπει να εξετάζει τακτικά το παρελκόμενο κοπής για την εκτέλεση ρυθμίσεων ή επισκευών.
  - Αυξάνεται η απόδοση του παρελκόμενου κοπής.

- Αυξάνεται η διάρκεια ζωής του παρελκόμενου κοπής.
- Μειώνεται ο κίνδυνος ατυχημάτων.
- Χρησιμοποιήστε μόνο εγκεκριμένο προστατευτικό παρελκόμενου κοπής. Ανατρέξτε στην ενότητα *Αξεσουάρ στη σελίδα 35*.
- Μην χρησιμοποιείτε παρελκόμενα κοπής που παρουσιάζουν ζημιά.
- Μην χύσετε καύσιμο στο σώμα σας, καθώς μπορεί να προκληθεί τραυματισμός. Εάν χύσετε καύσιμο στο σώμα σας, χρησιμοποιήστε σαπουνόνερο για να αφαιρέσετε το καύσιμο.
- Μην βάλετε μπροστά τον κινητήρα εάν χύσετε λάδι ή καύσιμο στο προϊόν ή στο σώμα σας.
- Μην θέσετε το προϊόν σε λειτουργία, εάν ο κινητήρας έχει διαρροή. Εξετάζετε τακτικά τον κινητήρα για διαρροές.

## Κεφαλή χορτοκοπτικού

- Βεβαιωθείτε ότι τυλίγετε τη μεσινέζα χορτοκοπτικού σφιχτά και ομοιόμορφα γύρω από την καμπάνα, για να μειώσετε τους κραδασμούς.
- Χρησιμοποιήστε μόνο εγκεκριμένες κεφαλές χορτοκοπτικού και μεσινέζες χορτοκοπτικού. Ανατρέξτε στην ενότητα *Αξεσουάρ στη σελίδα 35*.
- Χρησιμοποιήστε το σωστό μήκος μεσινέζας χορτοκοπτικού. Η μεσινέζα χορτοκοπτικού για ψηλό γρασίδι χρησιμοποιεί περισσότερη ισχύ κινητήρα σε σύγκριση με μια μεσινέζα χορτοκοπτικού για κοντό γρασίδι.
- Βεβαιωθείτε ότι το κοπτικό εργαλείο στο προστατευτικό παρελκόμενου κοπής δεν έχει υποστεί ζημιά.
- Εμποτίστε τη μεσινέζα χορτοκοπτικού σε νερό για 2 ημέρες πριν την προσαρτήσετε στο προϊόν. Αυτό αυξάνει τη διάρκεια ζωής της μεσινέζας χορτοκοπτικού.
- Για τη σωστή διαδικασία φόρτωσης και τη σωστή διάμετρο του σχοινού, ανατρέξτε στις οδηγίες για το παρελκόμενο κοπής.
- Να είστε προσεκτικοί με το καύσιμο. Το καύσιμο είναι εύφλεκτο και οι αναθυμιάσεις είναι εκρηκτικές και μπορούν να προκαλέσουν τραυματισμό ή θάνατο.
- Μην εισπνέετε τις αναθυμιάσεις καυσίμου, καθώς μπορεί να προκληθεί τραυματισμός. Βεβαιωθείτε ότι υπάρχει επαρκής ροή αέρα.
- Μην καπνίζετε κοντά στο καύσιμο ή τον κινητήρα.
- Μην τοποθετείτε ζεστά αντικείμενα κοντά στο καύσιμο ή τον κινητήρα.
- Μην προσθέτετε καύσιμο όταν λειτουργεί ο κινητήρας.
- Βεβαιωθείτε ότι ο κινητήρας έχει κρυώσει πριν από τον ανεφοδιασμό.
- Πριν από τον ανεφοδιασμό, ανοίξτε αργά την τάπα του νεπετόζιτου καυσίμου και εκτονώστε προσεκτικά την πίεση.
- Βεβαιωθείτε ότι υπάρχει επαρκής ροή αέρα κατά τον ανεφοδιασμό και την ανάμιξη καυσίμου (βενζίνη και λάδι για δίχρονα κινητήρες) ή κατά την αποστράγγιση του νεπετόζιτου καυσίμου.
- Τα καύσιμα και οι αναθυμιάσεις καυσίμων είναι ιδιαίτερα εύφλεκτα και μπορούν να προκαλέσουν σοβαρό τραυματισμό σε περίπτωση εισπνοής ή επαφής με το δέρμα. Για αυτόν το λόγο, πρέπει να είστε προσεκτικοί κατά το χειρισμό καυσίμων και να βεβαιώνετε ότι υπάρχει επαρκής ροή αέρα.
- Σφίξτε προσεκτικά την τάπα του νεπετόζιτου καυσίμου, διαφορετικά μπορεί να προκληθεί πυρκαγιά.
- Πριν από την εκκίνηση, μετακινήστε το προϊόν σε απόσταση τουλάχιστον 3 m (10 ft) από το σημείο όπου γεμίσατε το νεπετόζιτο.
- Μην προσθέτετε υπερβολική ποσότητα καυσίμου στο νεπετόζιτο καύσιμο.
- Βεβαιωθείτε ότι δεν μπορεί να προκληθεί διαρροή όταν μετακινείτε το προϊόν ή το δοχείο καυσίμου.
- Μην τοποθετείτε το προϊόν ή ένα δοχείο καυσίμου όπου υπάρχουν ακάλυπτες φλόγες, σπινθήρες ή φλόγιστρα. Βεβαιωθείτε ότι στην περιοχή αποθήκευσης δεν υπάρχουν ακάλυπτες φλόγες.
- Χρησιμοποιήστε μόνο εγκεκριμένα δοχεία όταν μετακινείτε το καύσιμο ή προσθέτετε το καύσιμο στην περιοχή αποθήκευσης.
- Αδειάζετε το νεπετόζιτο καυσίμου πριν από μακροχρόνια αποθήκευση. Τηρείτε την τοπική νομοθεσία σχετικά με την περιοχή απόρριψης καυσίμων.
- Καθαρίζετε το προϊόν πριν από μακροχρόνια αποθήκευση.

## Πριονωτή λεπίδα και λεπίδα χόρτου

- Χρησιμοποιείτε σωστά ακονισμένες λεπίδες. Μια ακατάλληλα ακονισμένη λεπίδα ή μια κατεστραμμένη λεπίδα αυξάνει τον κίνδυνο τραυματισμού.
- Χρησιμοποιείτε σωστά ρυθμισμένες λεπίδες. Η σωστή ρύθμιση των λεπίδων είναι 1 mm. Μια λανθασμένα ρυθμισμένη λεπίδα αυξάνει τον κίνδυνο τραυματισμού και ζημιάς.
- Για να ακονίσετε και να ρυθμίσετε τη λεπίδα σωστά, ανατρέξτε στις οδηγίες που συνοδεύουν τη λεπίδα.

## Ασφάλεια καυσίμου



**ΠΡΟΕΙΔΟΠΟΙΗΣΗ:** Προτού χρησιμοποιήσετε το προϊόν, διαβάστε τις παρακάτω προειδοποιητικές οδηγίες.

- Μην αναμειγνύετε το καύσιμο σε εσωτερικούς χώρους ή κοντά σε πηγή θερμότητας.
- Μην θέτετε το προϊόν σε λειτουργία, εάν υπάρχει καύσιμο ή λάδι κινητήρα στο προϊόν. Αφαιρέστε το ανεπιθύμητο καύσιμο/λάδι και αφήστε το προϊόν να στεγνώσει. Αφαιρέστε το ανεπιθύμητο καύσιμο από το προϊόν.
- Εάν χύσετε καύσιμο στα ρούχα σας, αλλάξτε τα αμέσως.
- Μην χύσετε καύσιμο στο σώμα σας, καθώς μπορεί να προκληθεί τραυματισμός. Εάν χύσετε καύσιμο στο σώμα σας, χρησιμοποιήστε σαπουνόνερο για να αφαιρέσετε το καύσιμο.
- Μην βάλετε μπροστά τον κινητήρα εάν χύσετε λάδι ή καύσιμο στο προϊόν ή στο σώμα σας.
- Μην θέσετε το προϊόν σε λειτουργία, εάν ο κινητήρας έχει διαρροή. Εξετάζετε τακτικά τον κινητήρα για διαρροές.
- Να είστε προσεκτικοί με το καύσιμο. Το καύσιμο είναι εύφλεκτο και οι αναθυμιάσεις είναι εκρηκτικές και μπορούν να προκαλέσουν τραυματισμό ή θάνατο.
- Μην εισπνέετε τις αναθυμιάσεις καυσίμου, καθώς μπορεί να προκληθεί τραυματισμός. Βεβαιωθείτε ότι υπάρχει επαρκής ροή αέρα.
- Μην καπνίζετε κοντά στο καύσιμο ή τον κινητήρα.
- Μην τοποθετείτε ζεστά αντικείμενα κοντά στο καύσιμο ή τον κινητήρα.
- Μην προσθέτετε καύσιμο όταν λειτουργεί ο κινητήρας.
- Βεβαιωθείτε ότι ο κινητήρας έχει κρυώσει πριν από τον ανεφοδιασμό.
- Πριν από τον ανεφοδιασμό, ανοίξτε αργά την τάπα του νεπετόζιτου καυσίμου και εκτονώστε προσεκτικά την πίεση.
- Βεβαιωθείτε ότι υπάρχει επαρκής ροή αέρα κατά τον ανεφοδιασμό και την ανάμιξη καυσίμου (βενζίνη και λάδι για δίχρονα κινητήρες) ή κατά την αποστράγγιση του νεπετόζιτου καυσίμου.
- Τα καύσιμα και οι αναθυμιάσεις καυσίμων είναι ιδιαίτερα εύφλεκτα και μπορούν να προκαλέσουν σοβαρό τραυματισμό σε περίπτωση εισπνοής ή επαφής με το δέρμα. Για αυτόν το λόγο, πρέπει να είστε προσεκτικοί κατά το χειρισμό καυσίμων και να βεβαιώνετε ότι υπάρχει επαρκής ροή αέρα.
- Σφίξτε προσεκτικά την τάπα του νεπετόζιτου καυσίμου, διαφορετικά μπορεί να προκληθεί πυρκαγιά.
- Πριν από την εκκίνηση, μετακινήστε το προϊόν σε απόσταση τουλάχιστον 3 m (10 ft) από το σημείο όπου γεμίσατε το νεπετόζιτο.
- Μην προσθέτετε υπερβολική ποσότητα καυσίμου στο νεπετόζιτο καύσιμο.
- Βεβαιωθείτε ότι δεν μπορεί να προκληθεί διαρροή όταν μετακινείτε το προϊόν ή το δοχείο καυσίμου.
- Μην τοποθετείτε το προϊόν ή ένα δοχείο καυσίμου όπου υπάρχουν ακάλυπτες φλόγες, σπινθήρες ή φλόγιστρα. Βεβαιωθείτε ότι στην περιοχή αποθήκευσης δεν υπάρχουν ακάλυπτες φλόγες.
- Χρησιμοποιήστε μόνο εγκεκριμένα δοχεία όταν μετακινείτε το καύσιμο ή προσθέτετε το καύσιμο στην περιοχή αποθήκευσης.
- Αδειάζετε το νεπετόζιτο καυσίμου πριν από μακροχρόνια αποθήκευση. Τηρείτε την τοπική νομοθεσία σχετικά με την περιοχή απόρριψης καυσίμων.
- Καθαρίζετε το προϊόν πριν από μακροχρόνια αποθήκευση.

- Αφαιρέστε το καπάκι του μπουζί προτού αποθηκεύσετε το προϊόν για να βεβαιωθείτε ότι ο κινητήρας δεν θα εκκινήσει ακούσια.

## Οδηγίες ασφαλείας για τη συντήρηση



**ΠΡΟΕΙΔΟΠΟΙΗΣΗ:** Προτού χρησιμοποιήσετε το προϊόν, διαβάστε τις παρακάτω προειδοποιητικές οδηγίες.

- Σβήστε τον κινητήρα και βεβαιωθείτε ότι σταματά το παρελκόμενο κοπής. Αφαιρέστε το κάλυμμα του κυλίνδρου και αποσυνδέστε το καπάκι του μπουζί προτού εκτελέσετε τις εργασίες συντήρησης.
- Οι αναθυμιάσεις της εξάτμισης από τον κινητήρα περιέχουν μονοξείδιο του άνθρακα, ένα άσπρο, δηλητηριώδες και ιδιαίτερα επικίνδυνο αέριο που μπορεί να οδηγήσει σε θάνατο. Μην χρησιμοποιείτε το προϊόν σε εσωτερικούς ή κλειστούς χώρους.
- Οι αναθυμιάσεις της εξάτμισης από τον κινητήρα είναι καυτές και μπορεί να περιέχουν σπινθήρες. Μην

θέσετε το προϊόν σε λειτουργία σε εσωτερικό χώρο ή κοντά σε εύφλεκτα υλικά.

- Τα αξεσουάρ και οι τροποποιήσεις στο προϊόν που δεν είναι εγκεκριμένες από τον κατασκευαστή, μπορεί να προκαλέσουν σοβαρό τραυματισμό ή θάνατο. Να μην πραγματοποιείτε αλλαγές στο προϊόν. Πρέπει πάντα να χρησιμοποιείτε γνήσια αξεσουάρ.
- Αν οι εργασίες συντήρησης δεν εκτελούνται σωστά και τακτικά, υπάρχει αυξημένος κίνδυνος τραυματισμού και ζημιάς στο προϊόν.
- Εκτελείτε τις εργασίες συντήρησης μόνο όπως συνιστάται στο παρόν εγχειρίδιο χρήσης. Όλες οι υπόλοιπες εργασίες πρέπει να εκτελούνται από έναν εγκεκριμένο αντιπρόσωπο σέρβις της Husqvarna.
- Να αναθέτετε τη συντήρηση του προϊόντος σε έναν εγκεκριμένο αντιπρόσωπο σέρβις Husqvarna σε τακτά χρονικά διαστήματα.
- Να αντικαθιστάτε τυχόν κατεστραμμένα, φθαρμένα ή σπασμένα εξαρτήματα.

## Συναρμολόγηση

### Εισαγωγή



**ΠΡΟΕΙΔΟΠΟΙΗΣΗ:** Προτού συναρμολογήσετε το προϊόν, πρέπει να διαβάσετε και να κατανοήσετε το κεφάλαιο για την ασφάλεια.

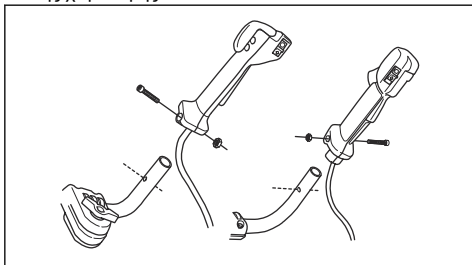


**ΠΡΟΕΙΔΟΠΟΙΗΣΗ:** Αφαιρέστε το καλώδιο του μπουζί από το μπουζί πριν τη συναρμολόγηση του προϊόντος.

### Για την προσάρτηση της χειρολαβής γκαζιού

**Περιεχόμενα** Σε ορισμένα μοντέλα, η χειρολαβή γκαζιού είναι τοποθετημένη από το εργοστάσιο.

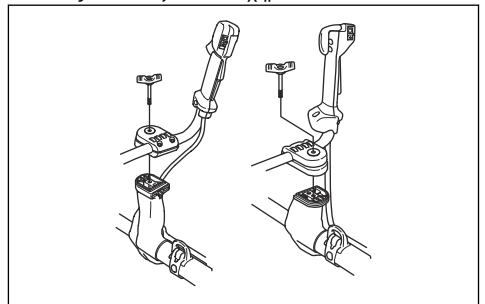
1. Αφαιρέστε το παξιμάδι και τη βίδα στο κάτω μέρος της χειρολαβής γκαζιού.
2. Τοποθετήστε τη χειρολαβή γκαζιού στη δεξιά πλευρά της χειρολαβής.



3. Ευθυγραμμίστε την οπή της βίδας στη χειρολαβή γκαζιού με την οπή στη χειρολαβή.
4. Τοποθετήστε τη βίδα μέσα στην οπή στο κάτω μέρος της χειρολαβής γκαζιού, μέσα από τη χειρολαβή.
5. Τοποθετήστε ξανά στη θέση του και σφίξτε το παξιμάδι.

### Για τη συναρμολόγηση της χειρολαβής

1. Αφαιρέστε τη λαβή και προσαρτήστε τη χειρολαβή όπως απεικονίζεται στο σχήμα.



2. Σφίξτε ελαφρώς τη λαβή.
3. Τοποθετήστε την εξάρτηση και κρεμάστε το προϊόν από το σημείο ανάρτησης.

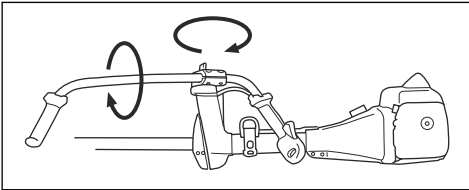
4. Ρυθμίστε τη λαβή για να τοποθετήσετε το προϊόν σε άνετη θέση εργασίας.



5. Σφίξτε πλήρως τον τροχίσκο.

## Ρύθμιση της χειρολαβής στη θέση μεταφοράς

1. Χαλαρώστε το μοχλό.
2. Γυρίστε τη χειρολαβή δεξιόστροφα μέχρι η χειρολαβή γκαζιού να ακουμπά στην μπαταρία.
3. Γυρίστε τη χειρολαβή γύρω από τον άξονα.



4. Σφίξτε τον μοχλό.

## Για τη συναρμολόγηση του εξοπλισμού κοπής

Ο εξοπλισμός κοπής περιλαμβάνει ένα παρελκόμενο κοπής και έναν προφυλακτήρα παρελκόμενου κοπής.



**ΠΡΟΕΙΔΟΠΟΙΗΣΗ:** Χρησιμοποιείτε προστατευτικά γάντια.



**ΠΡΟΕΙΔΟΠΟΙΗΣΗ:** Χρησιμοποιείτε πάντα τον προφυλακτήρα παρελκόμενου κοπής που συνιστάται για το παρελκόμενο κοπής. Ανατρέξτε στην ενότητα *Αξεσουάρ στη σελίδα 35*.



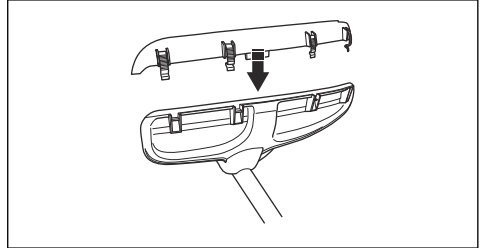
**ΠΡΟΕΙΔΟΠΟΙΗΣΗ:** Ένα εσφαλμένα προσαρτημένο παρελκόμενο κοπής μπορεί να προκαλέσει τραυματισμό ή θάνατο.

## Προσάρτηση της επέκτασης προφυλακτήρα



**ΠΡΟΣΟΧΗ:** Τοποθετείτε την επέκταση προφυλακτήρα όταν χρησιμοποιείτε μια κεφαλή χορτοκοπτικού/πλαστική λεπίδα. Μην τοποθετείτε την επέκταση προφυλακτήρα όταν χρησιμοποιείτε μια λεπίδα χόρτου.

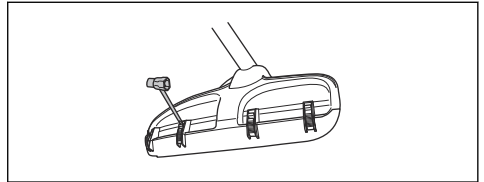
1. Τοποθετήστε την επέκταση προφυλακτήρα στην εγκοπή του προστατευτικού του παρελκόμενου κοπής.



2. Τοποθετήστε την επέκταση προφυλακτήρα στη θέση του επάνω στο προστατευτικό του παρελκόμενου κοπής με τα 4 άγκιστρα ασφάλισης.

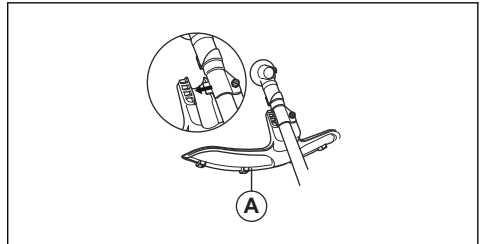
## Αφαίρεση της επέκτασης προφυλακτήρα

- Απελευθερώστε τα άγκιστρα ασφάλισης με το μπουζόκλειδο.



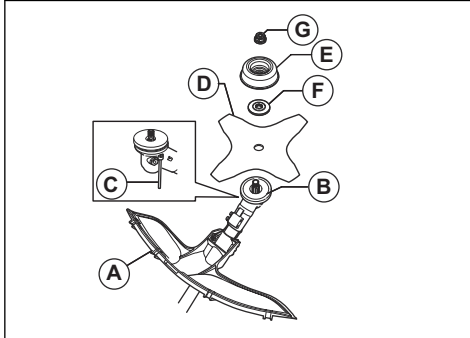
## Για την προσάρτηση της λεπίδας χόρτου και του προφυλακτήρα λεπίδας χόρτου/συνδυαζόμενου προφυλακτήρα

1. Τοποθετήστε τον προφυλακτήρα λεπίδας/συνδυαζόμενο προφυλακτήρα (A) στον άξονα και σφίξτε τη βίδα για να τον προσαρτήσετε.

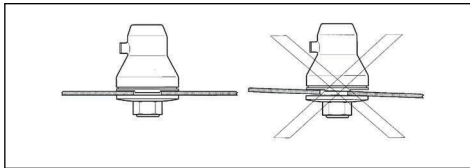


2. Βεβαιωθείτε ότι η επέκταση προφυλακτήρα έχει αφαιρεθεί.

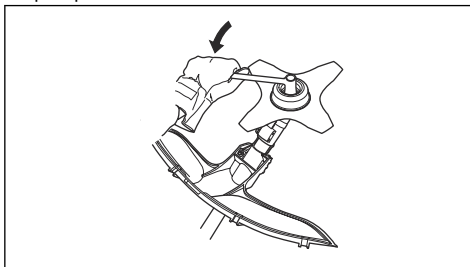
3. Περιστρέψτε τον κινητήριο άξονα για να ευθυγραμμίσετε μία από τις οπές στο δίσκο μετάδοσης (B) με τη σχετική οπή στο περίβλημα γραναζιών.
4. Τοποθετήστε τον πείρο ασφάλισης (C) στην οπή για να ασφαλίσετε τον άξονα.
5. Τοποθετήστε τη λεπίδα χόρτου (D), τη φλάντζα στήριξης (F) και το δοχείο στήριξης (E) στον κινητήριο άξονα.



6. Βεβαιωθείτε ότι ο δίσκος μετάδοσης και η φλάντζα στήριξης ασφαλίζουν σωστά στην κεντρική οπή της λεπίδας χόρτου.

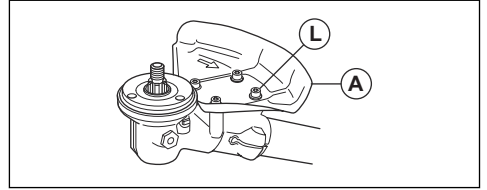


7. Προσαρτήστε το παξιμάδι (G).
8. Σφίξτε το παξιμάδι με το πολύγωνο κλειδί. Κρατήστε τον άξονα του πολύγωνου κλειδιού κοντά στον προφυλακτήρα της λεπίδας. Σφίξτε προς την αντίθετη κατεύθυνση από αυτήν στην οποία περιστρέφεται το παρελκόμενο κοπής. Σφίξτε το με ροπή 35-50 Nm.



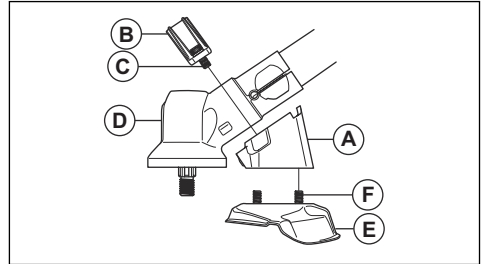
## Προσάρτηση του προφυλακτήρα πριονωτής λεπίδας στα μοντέλα 545FX, 545FXT και 545F

- Προσαρτήστε τον προφυλακτήρα πριονωτής λεπίδας (A) με τις 4 βίδες (L).



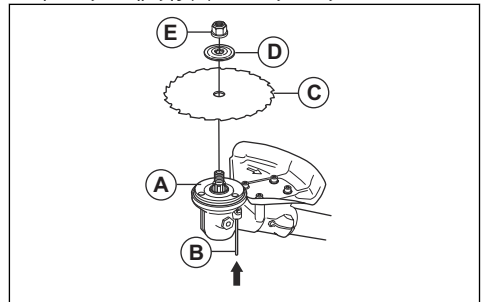
## Προσάρτηση του προφυλακτήρα πριονωτής λεπίδας 545FR, 545RX, 545RXT

1. Προσαρτήστε το συγκρατητή (A) και το μπράτσο (B) με 2 βίδες (C) στο περίβλημα γραναζιών (D).
2. Προσαρτήστε τον προφυλακτήρα πριονωτής λεπίδας (E) με 4 βίδες (F) στο συγκρατητή (A).

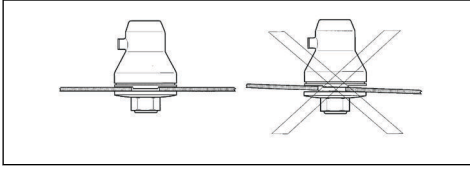


## Προσάρτηση της πριονωτής λεπίδας

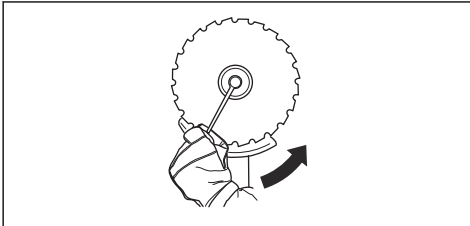
1. Τοποθετήστε το δίσκο μετάδοσης (A) στον άξονα εξάγωγος.
2. Περιστρέψτε τον άξονα εξόδου για να ευθυγραμμίσετε 1 από τις οπές στο δίσκο μετάδοσης με τη σχετική οπή στο περίβλημα γραναζιών.
3. Τοποθετήστε τον πείρο ασφάλισης (B) στην οπή για να ασφαλίσετε τον άξονα.
4. Τοποθετήστε την πριονωτή λεπίδα (C) και τη φλάντζα στήριξης (D) στον άξονα εξόδου.



- Βεβαιωθείτε ότι ο δίσκος μετάδοσης και η φλάντζα στήριξης ασφαλίζουν σωστά στην κεντρική οπή της λεπίδας χόρτου.

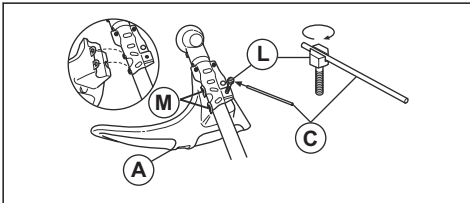


- Τοποθετήστε το κόντρα παξιμάδι (E).
- Σφίξτε το ασφαλιστικό παξιμάδι με το σωληνωτό κλειδί. Κρατήστε τον άξονα του πολύγωνα κλειδιού κοντά στον προφυλακτήρα της λεπίδας. Σφίξτε προς την αντίθετη κατεύθυνση από αυτήν στην οποία περιστρέφεται το παρελκόμενο κοπής. Σφίξτε το με ροπή 35-50 Nm.



### Για την προσάρτηση του προφυλακτήρα χορτοκοπτικού ή του συνδυαζόμενου προφυλακτήρα για την κεφαλή χορτοκοπτικού και τις πλαστικές λεπίδες

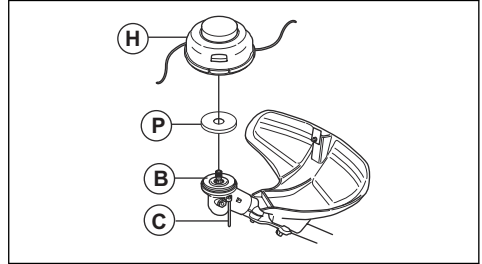
- Κρεμάστε τον προφυλακτήρα χορτοκοπτικού/ συνδυαζόμενο προφυλακτήρα (A) στα δύο άγκιστρα του στηρίγματος βάσης (M).
- Διπλώστε τον προφυλακτήρα γύρω από τον άξονα και προσαρτήστε τον με τη βίδα (L) στην αντίθετη πλευρά του άξονα.
- Τοποθετήστε τον πείρο ασφάλισης (C) στην εγκοπή στην κεφαλή της βίδας και σφίξτε τη βίδα πλήρως.



### Για την προσάρτηση κεφαλής χορτοκοπτικού ή πλαστικής λεπίδας

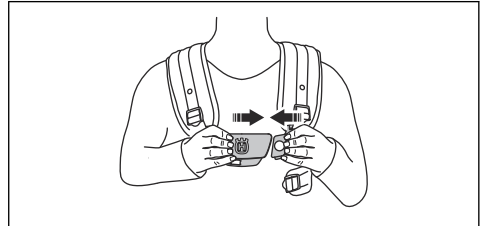
- Τοποθετήστε το δίσκο μετάδοσης (B) στον άξονα εξαγωγής.
- Ευθυγραμμίστε το μεταλλικό δοχείο (P) με το κέντρο της λεπίδας οδηγού στο δίσκο μετάδοσης.

- Περιστρέψτε τον άξονα εξαγωγής για να ευθυγραμμίσετε μία από τις οπές στο δίσκο μετάδοσης με τη σχετική οπή στο περίβλημα γραναζιών.
- Τοποθετήστε τον πείρο ασφάλισης (C) στην οπή για να ασφαλίσετε τον άξονα.
- Περιστρέψτε την κεφαλή χορτοκοπτικού/ τις πλαστικές λεπίδες (H) αριστερόστροφα, για να την προσαρτήσετε.

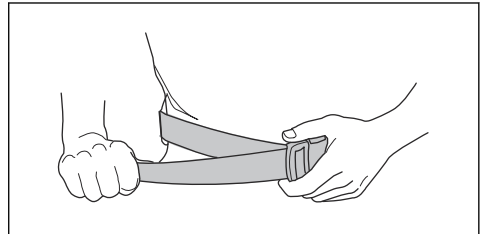


### Ρύθμιση της εξάρτησης Balance X 545FR, 545RX

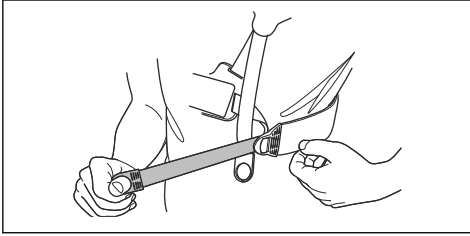
- Τοποθετήστε την εξάρτηση.
- Πιέστε τα 2 μέρη του προστήθιου μεταξύ τους, όπως απεικονίζεται στο σχήμα.



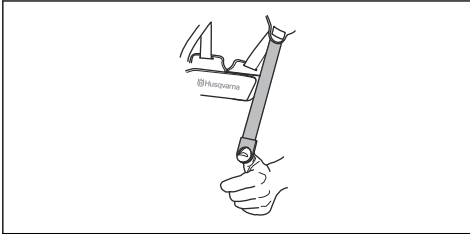
- Σφίξτε καλά τον ιμάντα γοφού. Βεβαιωθείτε ότι ο ιμάντας γοφού ευθυγραμμίζεται με το γοφό.



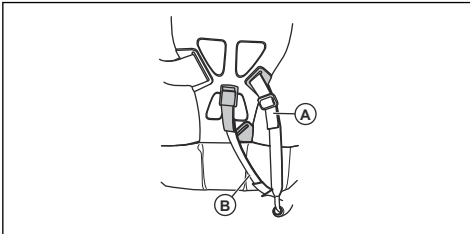
4. Σφίξτε καλά τον ιμάντα στήθους κάτω από τον αριστερό βραχίονα. Ο ιμάντας στήθους πρέπει να εφαρμόζει σφιχτά στο σώμα.



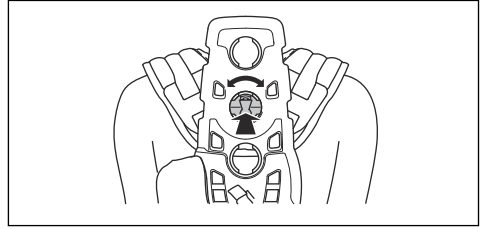
5. Ρυθμίστε τον ιμάντα ώμου μέχρι το βάρος να μοιραστεί εξίσου στους 2 ώμους.



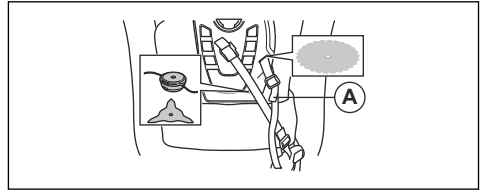
6. Ρυθμίστε το ύψος του σημείου ανάρτησης. Για καθαρισμό δασών, το σωστό ύψος της ανάρτησης είναι περίπου 10 cm κάτω από τον γοφό. Ανατρέξτε στην ενότητα *Σωστή ισορροπία του προϊόντος στη σελίδα 18*.
7. Για την κοπή γρασιδιού, μπορεί να χρειαστεί να χαμηλώσετε το σημείο ανάρτησης. Εάν χρειάζεται, μετακινήστε τον ιμάντα ανάρτησης (A) στο πιο κάτω σημείο ανάρτησης της εξάρτησης.
8. Σφίξτε τον ελαστικό ιμάντα (B) για να μετατοπίσετε το φορτίο από τους ώμους στον γοφό.



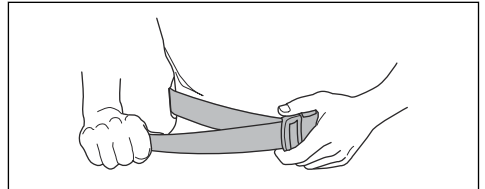
- a) Πιέστε την ασφάλιση του ελατηριωτού πείρου.  
b) Γυρίστε την εξάρτηση με ιμάντες ώμου.  
c) Μετακινήστε την εξάρτηση με ιμάντες ώμου σε μια κατάλληλη οπή στην πλάκα πλάτης.



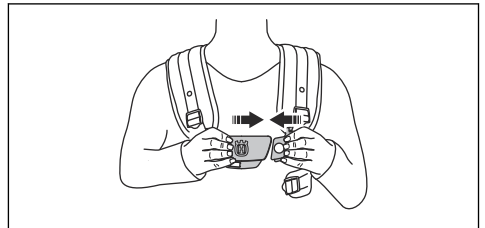
4. Προσαρτήστε τον ιμάντα (A) στη σωστή θέση για καθαρισμό χόρτου ή καθαρισμό δασών.



5. Σφίξτε καλά τον ιμάντα γοφού. Βεβαιωθείτε ότι ο ιμάντας γοφού ευθυγραμμίζεται με το γοφό.



6. Πιέστε τα 2 μέρη του προστήθιου, όπως απεικονίζεται στο σχήμα.



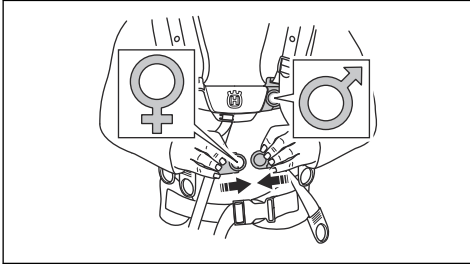
7. Προσαρτήστε την πλευρική ζώνη στο προστήθιο.

## Για τη ρύθμιση της εξάρτησης Balance XT

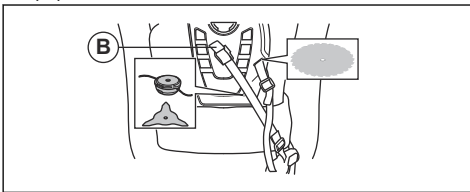
Βλ. *Επισκόπηση προϊόντος στη σελίδα 2* για μια επισκόπηση της εξάρτησης.

1. Σβήστε τον κινητήρα.
2. Πιέστε προς τα κάτω το μηχανισμό απασφάλισης ασφαλείας για να απελευθερώσετε το προϊόν από την εξάρτηση.
3. Για να ρυθμίσετε την εξάρτηση στο ύψος του χειριστή:

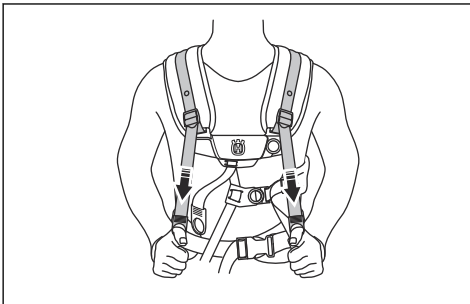
8. Για να μειώσετε την πίεση που ασκείται στα πλευρά και τους ώμους σας, συνδέστε τον πλευρικό ιμάντα με τον ιμάντα της επένδυσης γοφών. Συνιστάται για τις γυναίκες.



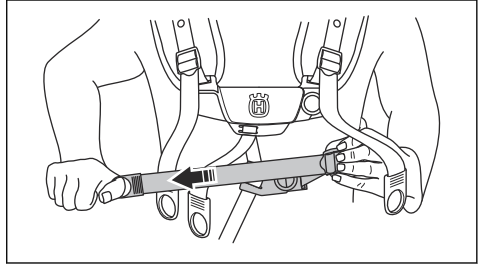
9. Σφίξτε τον ελαστικό ιμάντα (B) για να μετατοπίσετε μεγαλύτερο φορτίο από τον ιμάντα ώμου στον ιμάντα γοφού.



10. Ρυθμίστε τον ιμάντα ώμου ώστε το βάρος του προϊόντος να κατανέμεται ομοιόμορφα στους ώμους σας.



11. Ρυθμίστε τους πλευρικούς ιμάντες γύρω από τα πλευρά μέχρι το προστήθιο να ευθυγραμμιστεί με το κέντρο του θώρακά σας.



12. Ρυθμίστε το ύψος του σημείου ανάρτησης. Ανατρέξτε στην ενότητα *Επισκόπηση προϊόντος στη σελίδα 2*. Για καθαρισμό δασών, το σωστό ύψος της ανάρτησης είναι περίπου 10 cm/4 ίντσες κάτω από τον γοφό.

## Λειτουργία

### Εισαγωγή



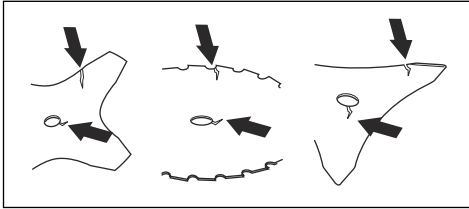
**ΠΡΟΕΙΔΟΠΟΙΗΣΗ:** Προτού χρησιμοποιήσετε το προϊόν, πρέπει να διαβάσετε και να κατανοήσετε το κεφάλαιο για την ασφάλεια.

### Πριν χρησιμοποιήσετε το προϊόν

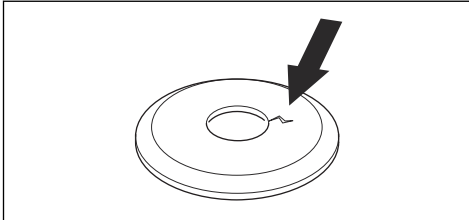
- Εξετάστε το χώρο εργασίας για να βεβαιωθείτε ότι γνωρίζετε τον τύπο του εδάφους, την κλίση του εδάφους και αν υπάρχουν εμπόδια, όπως πέτρες, κλαδιά και χαντάκια.
- Πραγματοποιήστε μια γενική επιθεώρηση του προϊόντος.
- Πραγματοποιήστε τους ελέγχους ασφάλειας, συντήρησης και σέρβις που δίνονται σε αυτό το εγχειρίδιο.
- Βεβαιωθείτε ότι όλα τα καλύμματα, οι προφυλακτικές, οι λαβές και ο εξοπλισμός κοπής είναι σωστά προσαρτημένα και δεν έχουν υποστεί ζημιά.
- Βεβαιωθείτε ότι δεν υπάρχουν ρωγμές στο κάτω μέρος των δοντιών της πριονωτής λεπίδας ή της



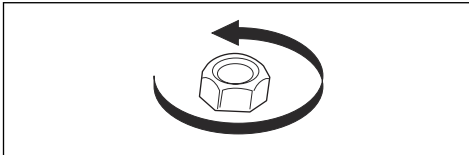
λεπίδας χόρτου ή στην κεντρική οπή της λεπίδας.  
Αντικαταστήστε τη λεπίδα, εάν έχει υποστεί ζημιά.



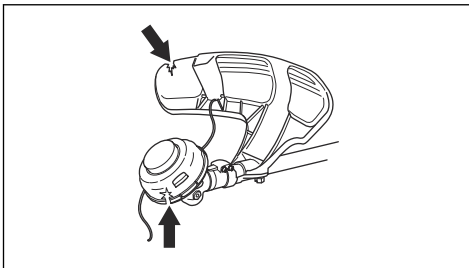
- Ελέγξτε τη φλάντζα στήριξης για ρωγμές. Αντικαταστήστε τη φλάντζα στήριξης, εάν έχει υποστεί ζημιά.



- Βεβαιωθείτε ότι το ασφαλιστικό παξιμάδι δεν μπορεί να αφαιρεθεί με το χέρι. Αν μπορείτε να το αφαιρέσετε με το χέρι, δεν ασφαλίζει επαρκώς το παρελκόμενο κοπής και πρέπει να αντικατασταθεί.



- Ελέγξτε τον προφυλακτήρα λεπίδας για ζημιές ή ρωγμές. Αντικαταστήστε τον προφυλακτήρα λεπίδας εάν έχει χτυπηθεί ή αν έχει ρωγμές.
- Ελέγξτε την κεφαλή χορτοκοπτικού και τον προφυλακτήρα εξαρτήματος κοπής για φθορές ή ρωγμές. Αντικαταστήστε την κεφαλή χορτοκοπτικού και τον προφυλακτήρα εξαρτήματος κοπής εάν έχουν χτυπηθεί ή αν έχουν ρωγμές.



## Καύσιμο

Αυτό το προϊόν διαθέτει δίχρονο κινητήρα.



**ΠΡΟΣΟΧΗ:** Τα καύσιμα εσφαλμένου τύπου μπορεί να προκαλέσουν ζημιά στον κινητήρα. Χρησιμοποιήστε μείγμα βενζίνης και λαδιού για δίχρονους κινητήρες.

## Προαναμεμιγμένο καύσιμο

- Για βέλτιστη απόδοση και παράταση της διάρκειας ζωής του κινητήρα, χρησιμοποιήστε προαναμεμιγμένο αλκυλιωμένο καύσιμο της Husqvarna. Αυτό το καύσιμο περιέχει λιγότερα επιβλαβή χημικά σε σύγκριση με τα κανονικά καύσιμα, με αποτέλεσμα να μειώνονται οι επιβλαβείς αναθυμιάσεις της εξάτμισης. Η ποσότητα των καταλοίπων της καύσης είναι χαμηλότερη με αυτό το καύσιμο, το οποίο προστατεύει τα εξαρτήματα του κινητήρα και τα διατηρεί πιο καθαρά.

## Ανάμιξη του καυσίμου

### Βενζίνη

- Χρησιμοποιήστε αμόλυβδη βενζίνη καλής ποιότητας με μέγιστο ποσοστό αιθανόλης 10%.



**ΠΡΟΣΟΧΗ:** Μην χρησιμοποιείτε βενζίνη με αριθμό οκτανίων κάτω από 90 RON/87 AKI. Η χρήση βενζίνης χαμηλότερου αριθμού οκτανίων μπορεί να προκαλέσει κτύπο ("πειράκια") και ζημιά στον κινητήρα.

## Λάδι για δίχρονους κινητήρες

- Για καλύτερα αποτελέσματα και υψηλότερη απόδοση, χρησιμοποιήστε λάδι Husqvarna για δίχρονους κινητήρες.
- Εάν το λάδι για δίχρονους κινητήρες της Husqvarna δεν είναι διαθέσιμο, χρησιμοποιήστε διαφορετικό λάδι καλής ποιότητας για αερόψυκτους κινητήρες. Για την επιλογή του σωστού λαδιού, απευθυνθείτε στον αντιπρόσωπο σέρβις.



**ΠΡΟΣΟΧΗ:** Μην χρησιμοποιείτε λάδι για δίχρονους υδρόψυκτους εξωλέμβιους κινητήρες, το οποίο αναφέρεται επίσης ως λάδι για εξωλέμβιες. Μην χρησιμοποιείτε λάδι για τετράχρονους κινητήρες.

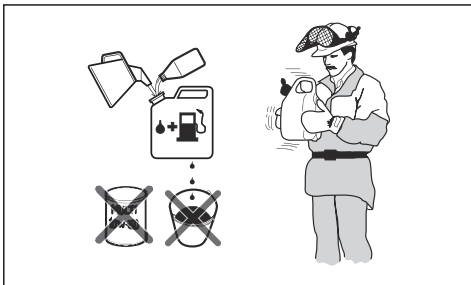
## Για να αναμίξετε βενζίνη και λάδι για δίχρονους κινητήρες

Βενζίνη, λίτρα	Λάδι για δίχρονους κινητήρες, λίτρα
	2% (50:1)
5	0,10

10	0,20
15	0,30
20	0,40



**ΠΡΟΣΟΧΗ:** Μικρά λάθη μπορεί να επηρεάσουν δραστικά την αναλογία του μείγματος κατά τη ανάμειξη μικρών ποσοτήτων καυσίμου. Μετρήστε προσεκτικά την ποσότητα του λαδιού και βεβαιωθείτε ότι το μείγμα που προκύπτει είναι σωστό.



1. Ρίξτε σε ένα καθαρό δοχείο για καύσιμα τη μισή ποσότητα της βενζίνης.
2. Προσθέστε ολόκληρη την ποσότητα λαδιού.
3. Ανακινήστε το μίγμα καυσίμου.
4. Προσθέστε στο δοχείο την υπόλοιπη ποσότητα της βενζίνης.
5. Ανακινήστε προσεκτικά το μείγμα καυσίμου.



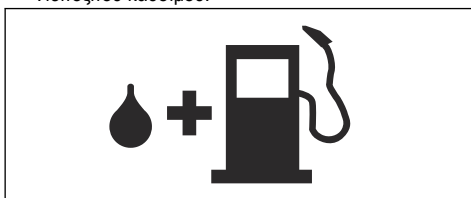
**ΠΡΟΣΟΧΗ:** Μην αναμιγνύετε καύσιμα για περισσότερο από 1 μήνα κάθε φορά.

#### Γέμισμα ντεπόζιτου καυσίμου



**ΠΡΟΕΙΔΟΠΟΙΗΣΗ:** Ακολουθήστε την παρακάτω διαδικασία για την ασφάλειά σας.

1. Σταματήστε τον κινητήρα και αφήστε τον να κρυώσει.
2. Καθαρίστε την περιοχή γύρω από την τάπα του ντεπόζιτου καυσίμου.



3. Ανακινήστε το δοχείο και βεβαιωθείτε ότι το καύσιμο έχει αναμιχθεί πλήρως.
4. Αφαιρέστε αργά την τάπα του ντεπόζιτου καυσίμου για να εκτονώσετε την πίεση.
5. Γεμίστε το ντεπόζιτο καυσίμου.



**ΠΡΟΣΟΧΗ:** Βεβαιωθείτε ότι δεν υπάρχει υπερβολικό καύσιμο στο ντεπόζιτο καυσίμου. Το καύσιμο διογκώνεται όταν ζεσταίνεται.

6. Σφίξτε προσεκτικά την τάπα του ντεπόζιτου καυσίμου.
7. Καθαρίζετε το καύσιμο που έχει χυθεί επάνω και γύρω από το προϊόν.
8. Πρωτοί ξεκινήσετε, απομακρύνετε το προϊόν τουλάχιστον κατά 3 m/10 ft από το σημείο ανεφοδιασμού και την πηγή καυσίμου πρωτού θέσετε σε λειτουργία τον κινητήρα.

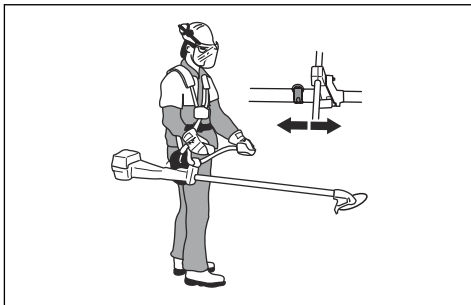
**Περιεχόμενα** Για να δείτε πού βρίσκεται το ντεπόζιτο καυσίμου στο προϊόν σας, ανατρέξτε στην ενότητα *Εισαγωγή στη σελίδα 2*.

#### Θέση λειτουργίας

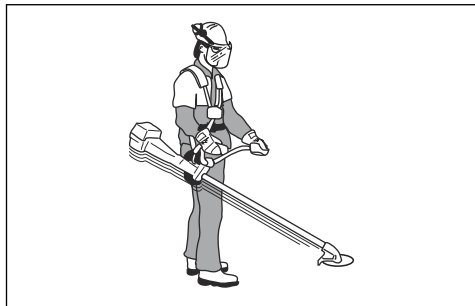
- Να κρατάτε το προϊόν και με τα 2 χέρια
- Να κρατάτε το προϊόν στη δεξιά πλευρά του σώματός σας.
- Να διατηρείτε το εξάρτημα κοπής κάτω από το ύψος της μέσης σας.
- Να διατηρείτε πάντα το προϊόν προσαρτημένο στην εξάρτηση.
- Μην πλησιάζετε τα μέλη του σώματός σας σε καυτές επιφάνειες.
- Μην πλησιάζετε τα μέλη του σώματός σας στο παρελκόμενο κοπή.

#### Σωστή ισορροπία του προϊόντος

Για καθαρισμό δασών, το προϊόν είναι σωστά ισορροπημένο όταν κρέμεται ελεύθερα οριζοντίως από το σημείο ανάρτησης. Με τη σωστή ισορροπία, μειώνεται ο κίνδυνος να χτυπήσετε πέτρες αν αφήσετε τη χειρολαβή.



Για καθαρισμό χόρτου, το προϊόν είναι σωστά ισορροπημένο όταν η λεπίδα είναι στο ύψος κοπής κοντά στο έδαφος.

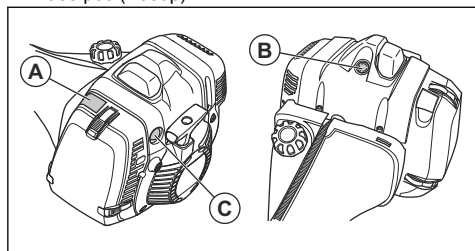


## Εκκίνηση με κρύο κινητήρα

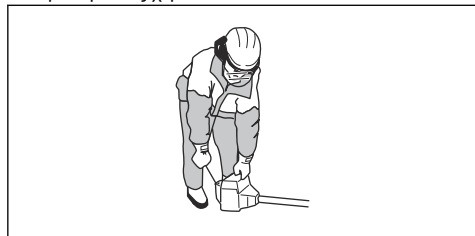
1. Τραβήξτε προς τα πάνω το χειριστήριο του τσοκ (A).
2. Πιέστε τη βαλβίδα αποσυμπίεσης (B).

**Περιεχόμενα** Η βαλβίδα αποσυμπίεσης μετακινείται στην αρχική της θέση όταν το προϊόν τίθεται σε λειτουργία.

3. Πιέστε τη φούσκα της χειροκίνητης αντλίας καυσίμου (πουάρ) (C) 6 φορές περίπου ή μέχρι να αρχίσει η φούσκα να γεμίζει με καύσιμο. Δεν χρειάζεται να γεμίσετε πλήρως τη φούσκα της χειροκίνητης αντλίας καυσίμου (πουάρ).



4. Κρατήστε το σώμα του προϊόντος στο έδαφος με το αριστερό σας χέρι.



**ΠΡΟΣΟΧΗ:** Μην πατάτε επάνω στο προϊόν.

5. Τραβήξτε αργά τη λαβή του κορδονιού της μίζας μέχρι να αισθανθείτε αντίσταση. Όταν νιώσετε αντίσταση, τραβήξτε τη λαβή του σχοινιού εκκίνησης απότομα και με δύναμη.

**Περιεχόμενα** Μην τυλίγετε ποτέ το σχοινί της τροχαλίας του συστήματος εκκίνησης γύρω από το χέρι σας.

6. Συνεχίστε να τραβάτε τη λαβή του σχοινιού εκκίνησης μέχρι να εκκινήσει ο κινητήρας.

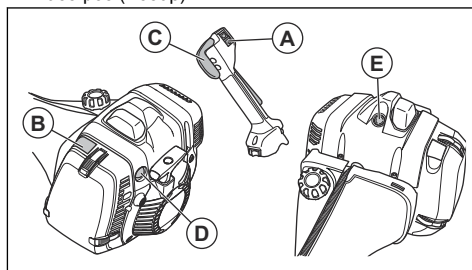


**ΠΡΟΣΟΧΗ:** Μην τραβήξετε το σχοινί εκκίνησης μέχρι τέρμα και μην αφήσετε τη λαβή του συστήματος εκκίνησης. Αφήστε αργά το κορδόνι της μίζας. Εάν δεν τηρήσετε αυτές τις οδηγίες, μπορεί να προκληθεί ζημιά στον κινητήρα.

7. Ρυθμίστε το χειριστήριο τσοκ στη θέση λειτουργίας και ανοίξτε τέρμα το γκάζι.

## Εκκίνηση με ζεστό κινητήρα (545F, 545FX, 545FT)

1. Τοποθετήστε το διακόπτη τερματισμού λειτουργίας (A) στη θέση εκκίνησης.
2. Τραβήξτε προς τα επάνω το χειριστήριο του τσοκ (B).
3. Τοποθετήστε τη σκανδάλη γκαζιού (C) στη θέση εκκίνησης.
4. Πιέστε τη φούσκα της χειροκίνητης αντλίας καυσίμου (πουάρ) (D) 10 φορές. Δεν χρειάζεται να γεμίσετε πλήρως τη φούσκα της χειροκίνητης αντλίας καυσίμου (πουάρ).



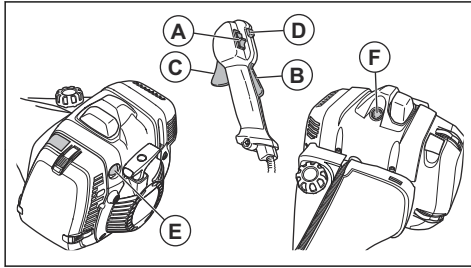
**Περιεχόμενα** Μην χρησιμοποιείτε τη βαλβίδα αποσυμπίεσης (E).

5. Τραβήξτε τη λαβή του σχοινιού εκκίνησης απότομα και με δύναμη. Τραβήξτε τη λαβή του σχοινιού εκκίνησης μέχρι ο κινητήρας να τεθεί σε λειτουργία.

## Εκκίνηση με ζεστό κινητήρα (545FR, 545RX, 545RXT)

1. Τοποθετήστε το διακόπτη τερματισμού λειτουργίας (A) στη θέση εκκίνησης.

2. Πιέστε την ασφάλεια γκαζιού (B) και τη σκανδάλη γκαζιού (C).
3. Πιέστε το κουμπί εκκίνησης γκαζιού (D) ενώ συμπλέκετε τη σκανδάλη γκαζιού (C).
4. Απελευθερώστε την ασφάλεια του γκαζιού και τη σκανδάλη γκαζιού.
5. Πιέστε τη φούσκα της χειροκίνητης αντλίας καυσίμου (πουάρ) (E) 10 φορές. Δεν χρειάζεται να γεμίσετε πλήρως τη φούσκα της χειροκίνητης αντλίας καυσίμου (πουάρ).

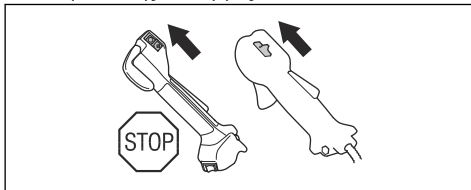


**Περιεχόμενα** Μην χρησιμοποιείτε τη βαλβίδα αποσυμπίεσης (F).

6. Τραβήξτε τη λαβή του σχοινιού εκκίνησης απότομα και με δύναμη. Τραβήξτε τη λαβή του σχοινιού εκκίνησης μέχρι ο κινητήρας να τεθεί σε λειτουργία.

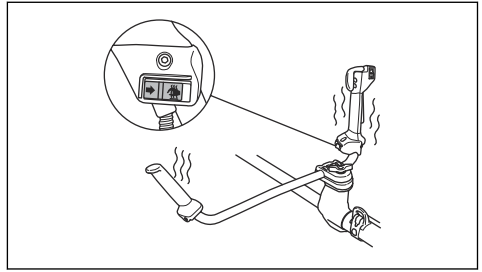
## Για το σβήσιμο του κινητήρα

- Μετακινήστε το διακόπτη διακοπής λειτουργίας στη θέση διακοπής λειτουργίας.



## Θερμαινόμενες λαβές

Το 545FXT διαθέτει στοιχεία θέρμανσης στις λαβές. Υπάρχει ένας διακόπτης ON/OFF στη χειρολαβή γκαζιού. Τα στοιχεία θέρμανσης διατηρούν αυτόματα θερμοκρασία 70° όταν η θέρμανση είναι ενεργοποιημένη.

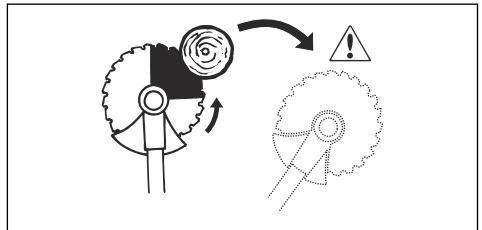


## Ώση λεπίδας

Η ώση λεπίδας παρατηρείται όταν το προϊόν κινείται στο πλάι γρήγορα και με δύναμη. Η ώση λεπίδας προκύπτει όταν η λεπίδα χόρτου ή η πριονωτή λεπίδα χτυπήσει ή μαγκωθεί σε ένα αντικείμενο που δεν μπορεί να κοπεί. Η ώση λεπίδας μπορεί να εκτινάξει το προϊόν ή το χειριστή προς όλες τις κατευθύνσεις. Υπάρχει κίνδυνος τραυματισμού του χειριστή και των παρευρισκομένων.

Ο κίνδυνος αυξάνεται σε περιοχές όπου δεν είναι εύκολο να δείτε το υλικό που κόβεται.

Μην κόβετε με την περιοχή της λεπίδας που απεικονίζεται με μαύρο χρώμα. Η ταχύτητα και η κίνηση της λεπίδας μπορούν να προκαλέσουν ώση λεπίδας. Ο κίνδυνος αυξάνεται με το πάχος του κλαδιού που κόβεται.



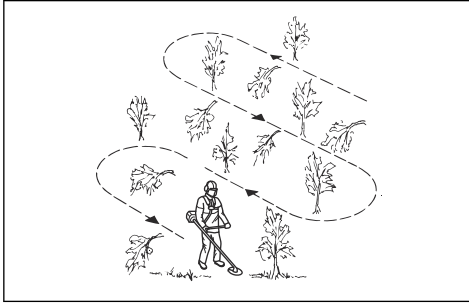
## Γενικές οδηγίες εργασίας



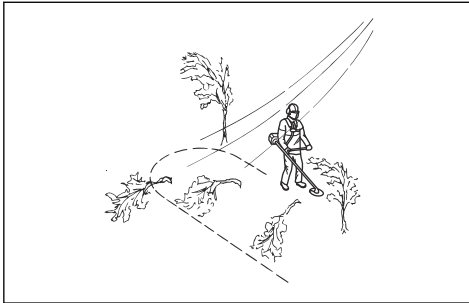
**ΠΡΟΕΙΔΟΠΟΙΗΣΗ:** Να είστε προσεκτικοί όταν κόβετε ένα δέντρο που βρίσκεται υπό μηχανική τάση. Μπορεί να εκτοξευτεί στην κανονική του θέση πριν ή μετά την κοπή, να χτυπήσει εσάς ή το προϊόν και να προκαλέσει τραυματισμό.

- Δημιουργήστε ελεύθερο χώρο στο ένα άκρο του χώρου εργασίας και να ξεκινήσετε την εργασία από εκεί.

- Μετακινηθείτε σε κανονικό μοτίβο κατά μήκος του χώρου εργασίας.



- Μετακινήστε το προϊόν τελείως προς τα αριστερά και προς τα δεξιά, για να καλύψετε πλάτος 4–5 μέτρων σε κάθε στροφή.
- Καλύψτε μήκος 75 μέτρων προτού γυρίσετε και μετακινηθείτε προς τα πίσω. Μεταφέρετε μαζί σας το δοχείο καυσίμου καθώς συνεχίζετε.
- Μετακινηθείτε προς μια κατεύθυνση στην οποία διασχίζετε μόνο τα απαραίτητα χαντάκια και εμπόδια.
- Μετακινηθείτε προς μια κατεύθυνση στην οποία ο άνεμος έχει ως αποτέλεσμα η κομμένη βλάστηση να πέφτει στην περιοχή που έχετε καλύψει.



- Μετακινηθείτε κατά μήκος πρηνών και όχι προς τα επάνω και προς τα κάτω.

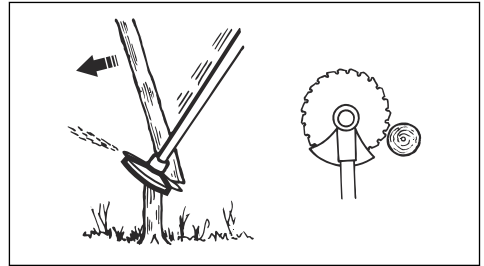
## Καθαρισμός δασών με πριονωτή λεπίδα

### Για την κοπή δέντρου προς τα αριστερά

Για να εκτελέσετε κοπή προς τα αριστερά, πιέστε το κάτω μέρος του δέντρου προς τα δεξιά.

1. Ανοίξτε τέρμα το γκάτζι.
2. Τοποθετήστε την πριονωτή λεπίδα ώστε να ακουμπά στο δέντρο, όπως παρουσιάζεται στην εικόνα.

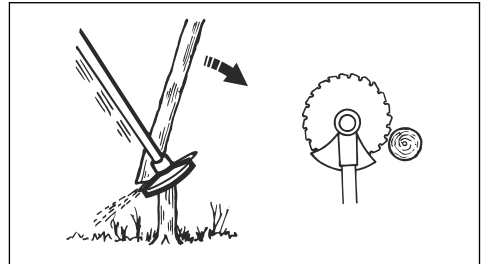
3. Γείρετε την πριονωτή λεπίδα και πιέστε την με δύναμη διαγώνια προς τα κάτω και προς τα δεξιά. Ταυτόχρονα, πιέστε το δέντρο με τον προφυλακτήρα της λεπίδας.



### Για την κοπή δέντρου προς τα δεξιά

Για να εκτελέσετε κοπή προς τα δεξιά, πιέστε το κάτω μέρος του δέντρου προς τα αριστερά.

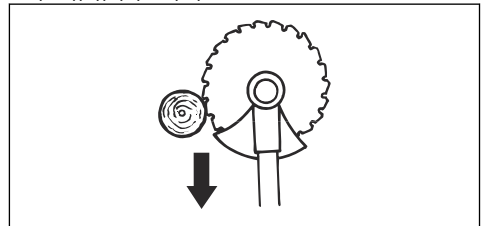
1. Ανοίξτε τέρμα το γκάτζι.
2. Τοποθετήστε την πριονωτή λεπίδα ώστε να ακουμπά στο δέντρο, όπως παρουσιάζεται στην εικόνα.
3. Γείρετε την πριονωτή λεπίδα και πιέστε την με δύναμη διαγώνια προς τα επάνω και προς τα δεξιά. Ταυτόχρονα, πιέστε το δέντρο με τον προφυλακτήρα της λεπίδας.



### Για την κοπή δέντρου προς τα μπροστά

Για να εκτελέσετε κοπή προς τα μπροστά, πιέστε το κάτω μέρος του δέντρου προς τα πίσω.

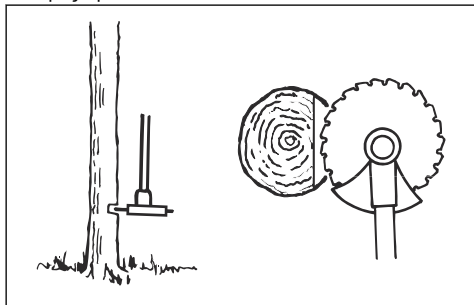
1. Ανοίξτε τέρμα το γκάτζι.
2. Τοποθετήστε την πριονωτή λεπίδα ώστε να ακουμπά στο δέντρο, όπως παρουσιάζεται στην εικόνα.
3. Τραβήξτε την πριονωτή λεπίδα προς τα μπροστά με μια γρήγορη κίνηση.



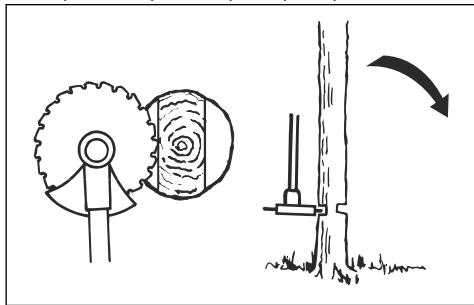
## Για την κοπή μεγάλων δέντρων

Τα μεγάλα δέντρα πρέπει να κόβονται από 2 πλευρές.

1. Εξετάστε προς ποια κατεύθυνση θα πέσει το δέντρο.
2. Ανοίξτε τέρμα το γκάζι.
3. Κάντε την πρώτη κοπή στην πλευρά του δέντρου προς την οποία θα πέσει.



4. Κόψτε το δέντρο από την άλλη πλευρά.



**ΠΡΟΣΟΧΗ:** Αν η πριονωτή λεπίδα μπλοκάρει, μην τραβήξετε το προϊόν με απότομη κίνηση. Αυτό μπορεί να προκαλέσει ζημιά στην πριονωτή λεπίδα, στη γωνιακή κίνηση, στον άξονα ή στη χειρολαβή. Απελευθερώστε τις λαβές, κρατήστε τον άξονα με τα 2 χέρια και τραβήξτε προσεκτικά το προϊόν.

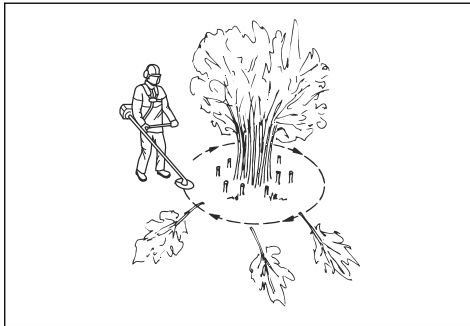
**Περιεχόμενα** Χρησιμοποιήστε μεγαλύτερη πίεση κοπής για την κοπή μικρών δέντρων. Χρησιμοποιήστε μικρότερη πίεση κοπής για την κοπή μεγάλων δέντρων.

## Κοπή θάμνων με πριονωτή λεπίδα

Για να εκτελέσετε κοπή προς τα αριστερά, πιέστε το κάτω μέρος του δέντρου προς τα δεξιά.

- Κόψτε τα λεπτά δέντρα και τους θάμνους.
- Μετακινήστε το προϊόν από τη μια πλευρά στην άλλη.
- Κόψτε πολλά δέντρα με μία κίνηση.

- Για ομάδες λεπτών δέντρων:



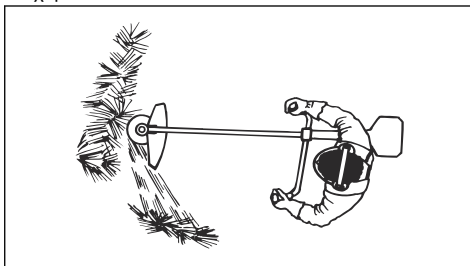
- a) Κόψτε τα εξωτερικά δέντρα σε υψηλό σημείο.
- b) Κόψτε τα εξωτερικά δέντρα στο σωστό ύψος.
- c) Κόψτε από το κέντρο. Αν δεν μπορείτε να έχετε πρόσβαση στο κέντρο, κόψτε τα εξωτερικά δέντρα σε υψηλό σημείο και αφήστε τα να πέσουν. Έτσι μειώνεται ο κίνδυνος μπλοκαρίσματος της πριονωτής λεπίδας.

## Καθαρισμός χόρτων με λεπίδα χόρτου



**ΠΡΟΣΟΧΗ:** Μην χρησιμοποιείτε λεπίδες χόρτου και μαχαίρια χόρτου σε ξύλο. Χρησιμοποιείτε λεπίδες χόρτου και μαχαίρια χόρτου μόνο για μακρύ ή βαρύ χόρτο.

- Μετακινήστε το προϊόν από τη μια πλευρά στην άλλη.
- Ξεκινήστε την κίνηση από τα δεξιά προς τα αριστερά όταν κόβετε. Μετακινήστε το προϊόν προς τα δεξιά προτού κόψετε ξανά.
- Εκτελέστε κοπή με την αριστερή πλευρά της λεπίδας χόρτου.



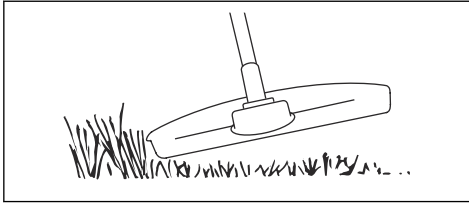
- Στρέψτε τη λεπίδα χόρτου προς τα αριστερά, ώστε το χόρτο να πέφτει σε γραμμή. Έτσι διευκολύνεται η συλλογή του χόρτου.
- Κρατήστε σταθερή θέση με τα πόδια σας ανοικτά.
- Μετακινήστε προς τα μπροστά μετά από κάθε δεξιά κίνηση και βεβαιωθείτε ότι έχετε ξανά σταθερή θέση προτού κόψετε και πάλι.
- Κρατήστε το δοχείο στήριξης με ελαφριά πίεση στο έδαφος, για να βεβαιωθείτε ότι η λεπίδα χόρτου δεν θα προσκρούσει στο έδαφος.

- Τηρείτε αυτές τις οδηγίες για να μειώσετε τον κίνδυνο το κομμένο υλικό να τυλιχτεί γύρω από τη λεπίδα χόρτου:
  - a) Ανοίξτε τέρμα το γκάτζι.
  - b) Μην μετακινείτε τη λεπίδα χόρτου μέσα από κομμένο υλικό όταν μετακινείτε το προϊόν από τα αριστερά προς τα δεξιά.
- Προτού συλλέξετε το κομμένο υλικό, σβήστε τον κινητήρα και αφαιρέστε το προϊόν από την εξάρτηση. Τοποθετήστε το προϊόν στο έδαφος.

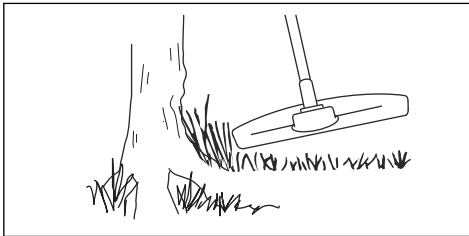
## Κοπή χόρτου με κεφαλή χορτοκοπτικού

### Για ξάκρυσμα του γρασιδιού

1. Κρατήστε την κεφαλή χορτοκοπτικού ακριβώς πάνω από το έδαφος, υπό γωνία. Μην πιέζετε τη μεσινέζα του χορτοκοπτικού στο γρασίδι.



2. Μειώστε το μήκος της μεσινέζας του χορτοκοπτικού κατά 10-12 cm/4-4,75 in.
3. Μειώστε τις στροφές του κινητήρα για να μειώσετε τον κίνδυνο πρόκλησης ζημιάς στα φυτά.
4. Όταν κόβετε γρασίδι κοντά σε αντικείμενα, πρέπει να ρυθμίζετε το γκάτζι στο 80%.



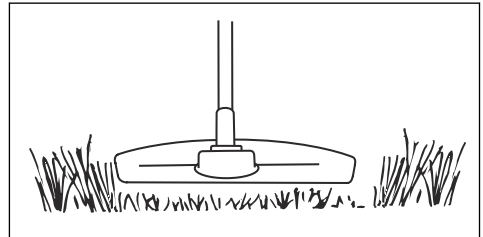
### Για να καθαρίσετε το γρασίδι με λεπίδα χόρτου

1. Οι λεπίδες και τα κοπτικά εργαλεία χόρτου δεν πρέπει να χρησιμοποιούνται ποτέ σε ξυλώδη βλάστηση.
2. Η λεπίδα χόρτου χρησιμοποιείται για όλους τους τύπους ψηλού ή πυκνού χόρτου.
3. Το γρασίδι κόβεται με πλευρικές, παλινδρομικές κινήσεις. Η κίνηση από δεξιά προς τα αριστερά είναι η διαδρομή καθαρισμού και η κίνηση από τα αριστερά προς τα δεξιά είναι η διαδρομή επαναφοράς. Αφήστε την αριστερή πλευρά της λεπίδας (μεταξύ των θέσεων ρολογιού 8 και 12) να κόβει.

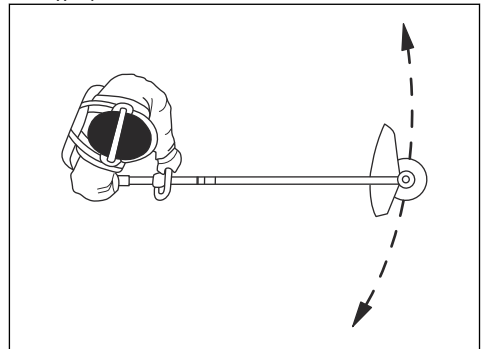
4. Εάν η λεπίδα έχει κλίση προς τα αριστερά κατά τον καθαρισμό του γρασιδιού, το γρασίδι θα συγκεντρώνεται σε μια γραμμή και αυτό διευκολύνει τη συλλογή του, π.χ. με τσουγκράνα.
5. Προσπαθήστε να εργάζεστε ρυθμικά. Σταθείτε σταθερά με ανοικτά τα πόδια. Μετακινηθείτε προς τα εμπρός μετά τη διαδρομή επαναφοράς και σταθείτε ξανά σταθερά.
6. Αφήστε το δοχείο στήριξης να ακουμπήσει ελαφρώς στο έδαφος. Αυτό γίνεται για να προστατευτεί η λεπίδα από χτύπημα στο έδαφος.
7. Για να μειώστε τον κίνδυνο τυλίγματος υλικών γύρω από τη λεπίδα, πρέπει πάντα να εργάζεστε με τέρμα το γκάτζι και να αποφεύγετε το ήδη κομμένο υλικό κατά τη διαδρομή επαναφοράς.
8. Σβήστε τον κινητήρα, αποσυνδέστε την εξάρτηση και τοποθετήστε το μηχάνημα στο έδαφος πριν αρχίσετε να συλλέγετε το κομμένο υλικό.

### Κοπή γρασιδιού

1. Βεβαιωθείτε ότι η μεσινέζα χορτοκοπτικού είναι παράλληλη προς το έδαφος κατά τη διάρκεια της κοπής του γρασιδιού.



2. Μην πιέζετε την κεφαλή χορτοκοπτικού στο έδαφος. Μπορεί να προκληθεί ζημιά στο προϊόν.
3. Μετακινείτε το προϊόν από τη μία πλευρά στην άλλη όταν κόβετε γρασίδι. Χρησιμοποιήστε τη μέγιστη ταχύτητα.



### Για τον καθαρισμό του χόρτου

Η ροή αέρα από την περιστρεφόμενη μεσινέζα χορτοκοπτικού μπορεί να χρησιμοποιηθεί για να αφαιρέτε τα κομμένα χόρτα από μια περιοχή.

1. Κρατήστε την κεφαλή και τη μεσινέζα του χορτοκοπτικού παράλληλα και πάνω από το έδαφος.
2. Ανοίξτε τέρμα το γκάτζι.
3. Μετακινήστε την κεφαλή του χορτοκοπτικού από τη μία πλευρά στην άλλη και καθαρίστε το χόρτο.

φορά που συναρμολογείτε τη νέα μεσινέζα χορτοκοπτικού, ώστε να αποφύγετε τυχόν ανισορροπία και κραδασμούς στις λαβές. Επίσης, να ελέγχετε και τα άλλα τμήματα της κεφαλής χορτοκοπτικού και να την καθαρίζετε, εάν είναι απαραίτητο.



**ΠΡΟΕΙΔΟΠΟΙΗΣΗ:** Να καθαρίζετε το κάλυμμα της κεφαλής χορτοκοπτικού κάθε

## Συντήρηση

### Εισαγωγή



**ΠΡΟΕΙΔΟΠΟΙΗΣΗ:** Προτού εκτελέσετε εργασίες συντήρησης, πρέπει να διαβάσετε και να κατανοήσετε το κεφάλαιο για την ασφάλεια.

Μπορούμε να εγγυηθούμε για τη διαθεσιμότητα των επαγγελματικών επισκευών και τη συντήρηση. Αν ο αντιπρόσωπός σας δεν είναι αντιπρόσωπος σέρβις, μιλήστε του για πληροφορίες σχετικά με τον πλησιέστερο αντιπρόσωπο σέρβις.

Για λεπτομερέστερες πληροφορίες, ανατρέξτε στη σελίδα [www.husqvarna.com](http://www.husqvarna.com).

Για όλες τις εργασίες συντήρησης και επισκευής στο προϊόν, είναι απαραίτητη ειδική εκπαίδευση.

### Πρόγραμμα συντήρησης

Συντήρηση	Καθημερινά	Κάθε εβδομάδα	Κάθε μήνα
Καθαρίστε την εξωτερική επιφάνεια.	X		
Εξετάστε την εξάρτηση για ζημιές.	X		
Ελέγξτε τον μηχανισμό ταχείας απασφάλισης στην εξάρτηση για ζημιές και βεβαιωθείτε ότι λειτουργεί σωστά.	X		
Ελέγξτε την ασφάλεια της σκανδάλης γκαζιού και τη σκανδάλη. Ανατρέξτε στην ενότητα <i>Για τον έλεγχο της ασφάλειας σκανδάλης γκαζιού στη σελίδα 7</i> .	X		
Ελέγξτε ότι το εξάρτημα κοπής δεν περιστρέφεται όταν το μηχάνημα λειτουργεί σε στροφές στο ρελαντί.	X		
Ελέγξτε τον διακόπτη τερματισμού λειτουργίας. Ανατρέξτε στην ενότητα <i>Για τον έλεγχο του διακόπτη τερματισμού λειτουργίας στη σελίδα 8</i> .	X		
Εξετάστε τον προφυλακτήρα εξαρτήματος κοπής για ζημιές και ρωγμές.	X		
Βεβαιωθείτε ότι η πριονωτή λεπίδα ή η λεπίδα χόρτου είναι σωστά συνδεσμευμένη. Βεβαιωθείτε ότι η πριονωτή λεπίδα ή η λεπίδα χόρτου είναι κοφτερή και δεν έχει υποστεί ζημιά.	X		
Εξετάστε τη φλάντζα στήριξης για ζημιές και ρωγμές. Αν υπάρχει ζημιά, αντικαταστήστε το εξάρτημα.	X		
Εξετάστε την κεφαλή χορτοκοπτικού για ζημιές και ρωγμές. Αν υπάρχει ζημιά, αντικαταστήστε το εξάρτημα.	X		
Ελέγξτε τη λαβή και τη χειρολαβή για ζημιές και βεβαιωθείτε ότι έχουν τοποθετηθεί σωστά.	X		
Σφίξτε καλά τη βίδα ασφάλισης για εξαρτήματα κοπής με δοχείο στήριξης.	X		
Σφίξτε καλά το κόντρα παξιμάδι για εξαρτήματα κοπής με κόντρα παξιμάδι.	X		



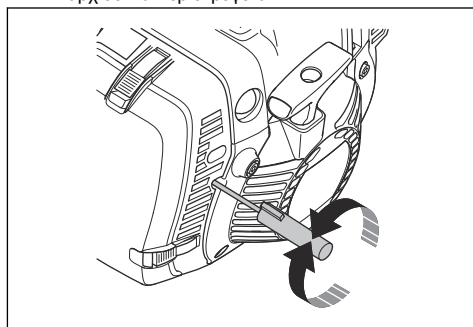
Συντήρηση	Καθημερινά	Κάθε εβδομάδα	Κάθε μήνα
Εξετάστε το προστατευτικό μεταφοράς για ζημιά και βεβαιωθείτε ότι μπορεί να προσαρτηθεί σωστά.	X		
Εξετάστε τον κινητήρα, το ντεπόζιτο καυσίμου και τις γραμμές καυσίμου για διαρροές.	X		
Καθαρίστε το φίλτρο αέρα. Αν υπάρχει ζημιά, αντικαταστήστε το εξάρτημα.	X		
Σφίξτε τα παξιμάδια και τις βίδες.	X		
Εξετάστε τη μίζα και το κορδόνι της μίζας για ζημιές.		X	
Ελέγξτε τις μονάδες απόσβεσης κραδασμών για ζημιές και ρωγμές. <sup>1</sup>		X	
Ελέγξτε το μπουζί. Ανατρέξτε στην ενότητα <i>Για να εξετάσετε το μπουζί στη σελίδα 30.</i>		X	
Καθαρίστε το σύστημα ψύξης.		X	
Καθαρίστε ή αντικαταστήστε τη σήτα της φλογοπαγίδας.		X	
Καθαρίστε την εξωτερική επιφάνεια του καρμπυρατέρ και τον χώρο γύρω από αυτό.		X	
Βεβαιωθείτε ότι το γωνιακό γρανάζι είναι γεμάτο κατά $\frac{3}{4}$ με γράσο.		X	
Καθαρίστε ή αντικαταστήστε τη σήτα της φλογοπαγίδας. Ανατρέξτε στην ενότητα <i>Έλεγχος της εξάτμισης (σιγαστήρα) στη σελίδα 8.</i>		X	
Ελέγξτε το φίλτρο καυσίμου για ρύπους και τον σωλήνα καυσίμου για ρωγμές και άλλα ζημιές. Αν χρειάζεται, αντικαταστήστε τον.			X
Εξετάστε όλα τα καλώδια και τις συνδέσεις.			X
Ελέγξτε τον συμπλέκτη, τα ελατήρια συμπλέκτη και την καμπάνια συμπλέκτη για τυχόν φθορά. Αν χρειάζεται, αντικαταστήστε τα.			X
Αντικαταστήστε το μπουζί.			X
Λιπάνετε τον άξονα μετάδοσης κίνησης. <sup>2</sup>			X

## Για να ρυθμίσετε τις στροφές ανά λεπτό ρελαντί

Το προϊόν της Husqvarna που διαθέτετε έχει κατασκευαστεί βάσει προδιαγραφών που μειώνουν τις επιβλαβείς εκπομπές καυσαερίων.

1. Βεβαιωθείτε ότι το φίλτρο αέρα είναι καθαρό και ότι το κάλυμμα φίλτρου αέρα είναι προσαρτημένο, πριν από τη ρύθμιση των στροφών ανά λεπτό ρελαντί.
2. Ρυθμίστε τις στροφές ανά λεπτό ρελαντί με τη βίδα T ρύθμισης στροφών ρελαντί, η οποία αναγνωρίζεται από την ένδειξη "T".

- a) Γυρίστε τη βίδα T ρύθμισης στροφών ρελαντί δεξιόστροφα μέχρι το παρελκόμενο κοπής να αρχίσει να περιστρέφεται.



<sup>1</sup> Αντικαθιστάτε τη μονάδα απόσβεσης κραδασμών μετά από κάθε σεζόν ή τουλάχιστον μία φορά τον χρόνο.

<sup>2</sup> Σε διάστημα 3 μηνών.

- b) Γυρίστε τη βίδα Τ ρύθμισης στροφών ρελαντί αριστερόστροφα μέχρι το παρελκόμενο κοπής να σταματήσει.



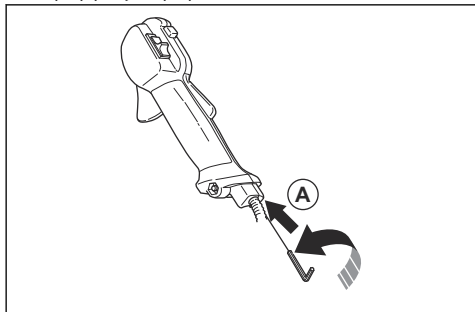
**ΠΡΟΕΙΔΟΠΟΙΗΣΗ:** Αν το παρελκόμενο κοπής δεν σταματά κατά τη ρύθμιση των στροφών ανά λεπτό ρελαντί, απευθυνθείτε στον αντιπρόσωπο σέρβις. Μην χρησιμοποιείτε το προϊόν μέχρι να ρυθμιστεί σωστά ή να επισκευαστεί.

3. Οι στροφές ανά λεπτό ρελαντί είναι σωστές όταν ο κινητήρας λειτουργεί ομαλά σε όλες τις θέσεις. Οι στροφές ανά λεπτό ρελαντί πρέπει να είναι χαμηλότερες από τις στροφές που παρατηρούνται τη στιγμή που το παρελκόμενο κοπής αρχίζει να περιστρέφεται.

**Περιεχόμενα** Ανατρέξτε στην ενότητα *Τεχνικά στοιχεία στη σελίδα 33* για τις συνιστώμενες στροφές ανά λεπτό ρελαντί.

## Ρύθμιση της ταχύτητας του γκαζιού εκκίνησης (545FR, 545RX, 545RXT)

1. Ρυθμίστε το προϊόν σε στροφές ανά λεπτό ρελαντί.
2. Πατήστε την ασφάλεια εκκίνησης γκαζιού. Ανατρέξτε στην ενότητα *Επισκόπηση προϊόντος στη σελίδα 2*.
3. Εάν η αρχική ταχύτητα γκαζιού είναι μικρότερη από 4000 σ.α.λ., γυρίστε τη βίδα ρύθμισης (A) δεξιόστροφα. Όταν το παρελκόμενο κοπής αρχίζει να περιστρέφεται, γυρίστε τη βίδα ρύθμισης (A) κατά 1/2 στροφή δεξιόστροφα.



4. Εάν η αρχική ταχύτητα γκαζιού είναι μεγαλύτερη από 6500 σ.α.λ., γυρίστε τη βίδα ρύθμισης (A) αριστερόστροφα. Όταν το παρελκόμενο κοπής αρχίζει να περιστρέφεται, γυρίστε τη βίδα ρύθμισης (A) κατά 1/2 στροφή.

## Καθαρισμός της εξάτμισης (σιγαστήρα)



**ΠΡΟΕΙΔΟΠΟΙΗΣΗ:** Η εξάτμιση (σιγαστήρας) θερμαίνεται πολύ κατά τη διάρκεια και μετά τη λειτουργία, αλλά και

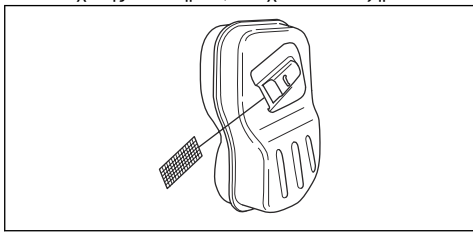
κατά τη λειτουργία στο ρελαντί. Κίνδυνος πυρκαγιάς και εγκαυμάτων.



**ΠΡΟΕΙΔΟΠΟΙΗΣΗ:** Μια χρησιμοποιημένη εξάτμιση (σιγαστήρας)/φλογοπαγίδα και μια επιφάνεια στερέωσης φλογοπαγίδας μπορεί να περιέχει κατάλοιπα σωματιδίων καύσης στις επιφάνειες που μπορεί να είναι καρκινογόνα. Για να αποφύγετε την επαφή με το δέρμα και την εισπνοή τέτοιων σωματιδίων κατά τον καθαρισμό ή/και το σέρβις της φλογοπαγίδας, φροντίστε πάντα να:

- φοράτε γάντια,
- εκτελείτε καθαρισμό ή/και σέρβις σε καλά αεριζόμενο χώρο,
- μην χρησιμοποιείτε πεπιεσμένο αέρα για τον καθαρισμό της σήτας της φλογοπαγίδας,
- χρησιμοποιείτε μια ασάλινη βούρτσα και να βουρτσίζετε μακριά από το σώμα σας κατά τον καθαρισμό της φλογοπαγίδας.

1. Αν η εξάτμιση (σιγαστήρας) στο προϊόν σας διαθέτει σήτα φλογοπαγίδας, καθαρίστε την εβδομαδιαία με συρματόβουρτσα. Αντικαταστήστε τη σήτα ανάσχεσης σπινθήρων, αν έχει υποστεί ζημιά.



**ΠΡΟΣΟΧΗ:** Αν η σήτα της φλογοπαγίδας είναι φραγμένη, ο κινητήρας μπορεί να υπερθερμανθεί και να προκληθεί ζημιά στον κύλινδρο και στο έμβολο.



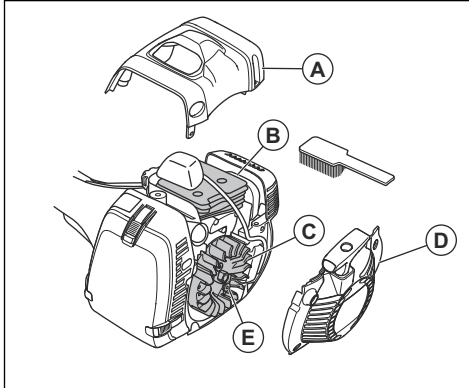
**ΠΡΟΣΟΧΗ:** Αν η σήτα της φλογοπαγίδας φράζει συχνά, ο αντιπρόσωπος σέρβις πρέπει να εξετάσει την εξάτμιση (σιγαστήρας).

## Για τον καθαρισμό του συστήματος ψύξης και των άγκιστρων εμπλοκής του συστήματος εκκίνησης με το βολάν

Το σύστημα ψύξης περιλαμβάνει:

- Το κάλυμμα του κυλίνδρου (A)
- Τα περύγια ψύξης στον κύλινδρο (B)
- Τα περύγια στο σφόνδυλο (βολάν) (C)

- Την εισαγωγή αέρα στο σύστημα εκκίνησης (D)
- Τα άγκιστρα εμπλοκής του συστήματος εκκίνησης με το βολάν (E) που βρίσκονται στο σφόνδυλο (βολάν)



Καθαρίζετε το σύστημα ψύξης εβδομαδιαία ή συχνότερα, αν είναι απαραίτητο.

1. Αφαιρέστε τα κάλυμμα του συστήματος εκκίνησης και το κάλυμμα του κυλίνδρου.
2. Καθαρίστε το σύστημα ψύξης με μια βούρτσα.
3. Εξετάστε τα άγκιστρα εμπλοκής του συστήματος εκκίνησης με το βολάν και την περιοχή γύρω από αυτά για ρύπους.
4. Καθαρίστε με μια βούρτσα την περιοχή γύρω από τα άγκιστρα εμπλοκής του συστήματος εκκίνησης με το βολάν, για να βεβαιωθείτε ότι κινούνται ελεύθερα.

## Φίλτρο αέρα

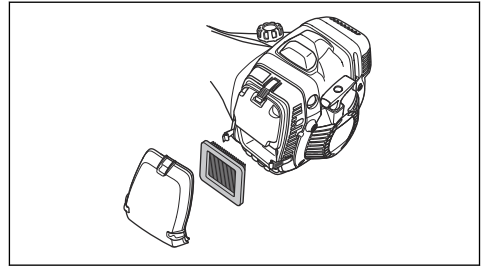
Αφαιρέστε τη σκόνη και τις ακαθαρσίες από το φίλτρο αέρα για να το διατηρήσετε καθαρό και για να αποτρέψετε τα παρακάτω προβλήματα:

- Δυσλειτουργίες του καρμπυρατέρ.
- Προβλήματα κατά την εκκίνηση του προϊόντος.
- Απώλειες ισχύος του κινητήρα.
- Αυξημένες φθορές στα εξαρτήματα του κινητήρα.
- Υπερβολική κατανάλωση καυσίμου.

## Έλεγχος ενός χάρπινου φίλτρου αέρα

1. Θέστε το χειριστήριο τσοκ στη θέση του τσοκ.
2. Ανοίξτε τα 3 κουμπωτά καπάκια που συγκρατούν το κάλυμμα του φίλτρου αέρα.
3. Αφαιρέστε το κάλυμμα φίλτρου αέρα.

4. Αφαιρέστε το φίλτρο αέρα.



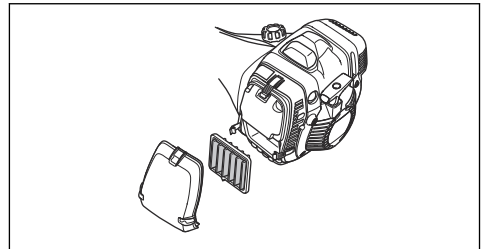
5. Ελέγξτε και καθαρίστε το περίβλημα του φίλτρου αέρα με μια βούρτσα.
6. Ελέγξτε το φίλτρο αέρα. Αντικαταστήστε το φίλτρο αέρα αν είναι βρόμικο ή έχει υποστεί ζημιά. Χρησιμοποιείτε μόνο εγκεκριμένα φίλτρα αέρα Husqvarna.



**ΠΡΟΣΟΧΗ:** Μην λυγίζετε και μην διπλώνετε το φίλτρο αέρα, καθώς αυτό μπορεί να προκαλέσει ζημιά στο φίλτρο. Αντικαταστήστε το φίλτρο αέρα, εάν έχει υποστεί ζημιά.

## Καθαρισμός του νάιλον φίλτρου αέρα

1. Θέστε το χειριστήριο τσοκ στη θέση του τσοκ.
2. Ανοίξτε τα 3 κουμπωτά καπάκια που συγκρατούν το κάλυμμα του φίλτρου αέρα.
3. Αφαιρέστε το κάλυμμα φίλτρου αέρα.
4. Αφαιρέστε το φίλτρο αέρα.



5. Ελέγξτε και καθαρίστε το περίβλημα του φίλτρου αέρα με μια βούρτσα.
6. Ελέγξτε το φίλτρο αέρα. Καθαρίστε το φίλτρο αέρα με ζεστό σαπουνόνερο. Αντικαταστήστε το φίλτρο αέρα εάν δεν μπορεί να καθαριστεί εντελώς ή αν έχει υποστεί ζημιά. Χρησιμοποιείτε μόνο εγκεκριμένα φίλτρα αέρα Husqvarna.

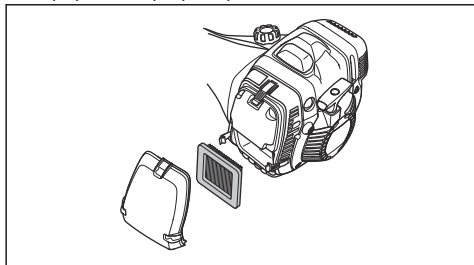


**ΠΡΟΣΟΧΗ:** Μην λυγίζετε και μην διπλώνετε το φίλτρο αέρα, καθώς αυτό μπορεί να προκαλέσει ζημιά στο φίλτρο. Αντικαταστήστε το φίλτρο αέρα, εάν έχει υποστεί ζημιά.

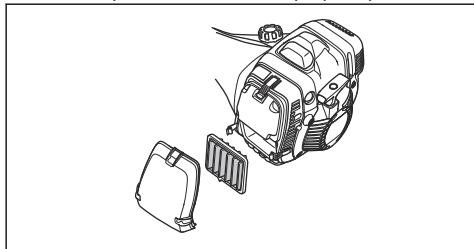
## Αλλαγή από χάρτινο φίλτρο αέρα σε νάιλον φίλτρο αέρα

Χρησιμοποιήστε το νάιλον φίλτρο αέρα όταν η θερμοκρασία είναι μικρότερη από 5°C/41°F.

1. Θέστε το χειριστήριο τσοκ στη θέση του τσοκ.
2. Ανοίξτε τα 3 κουμπωτά καπάκια που συγκρατούν το κάλυμμα του φίλτρου αέρα.
3. Αφαιρέστε το κάλυμμα φίλτρου αέρα.
4. Αφαιρέστε το φίλτρο αέρα.



5. Ελέγξτε και καθαρίστε το περιβλήμα του φίλτρου με μια βούρτσα.
6. Εξετάστε το φίλτρο. Αντικαταστήστε το φίλτρο αν είναι βρόμικο ή έχει υποστεί ζημιά.
7. Τοποθετήστε σωστά το νάιλον φίλτρο αέρα.



8. Τοποθετήστε το κάλυμμα φίλτρου αέρα.
9. Κλείστε τα 3 κουμπωτά καπάκια που συγκρατούν το κάλυμμα του φίλτρου αέρα.

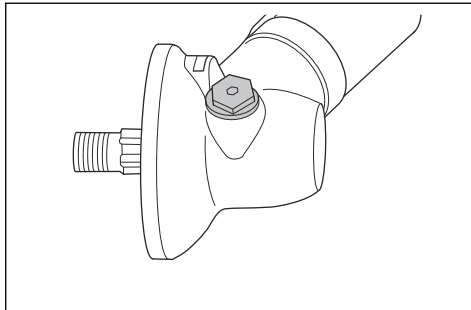


**ΠΡΟΣΟΧΗ:** Μην λυγίζετε και μην διπλώνετε το φίλτρο, καθώς αυτό μπορεί να προκαλέσει ζημιά στο φίλτρο. Ένα κατεστραμμένο φίλτρο πρέπει πάντα να αντικαθίσταται.

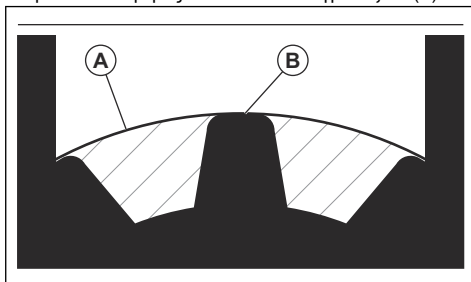
## Λίπανση του κωνικού γραναζιού

1. Αφαιρέστε τον εξοπλισμό κοπής.
2. Τοποθετήστε το προϊόν με την τάπα γράσου στην υψηλότερη θέση του.

3. Αφαιρέστε την τάπα γράσου.



4. Κοιτάξτε μέσα στην οπή της τάπας γράσου και περιστρέψτε τον άξονα μετάδοσης κίνησης. Η στάθμη γράσου (A) πρέπει να είναι στο ίδιο επίπεδο με το πάνω μέρος των οδοντωτών γραναζιών (B).



5. Εάν η στάθμη του γράσου είναι πολύ χαμηλή, γεμίστε το κωνικό γρανάτζι με Husqvarna γράσο κωνικού γραναζιού. Γεμίστε αργά και περιστρέψτε τον άξονα μετάδοσης κίνησης καθώς εφαρμόζετε το γράσο του κωνικού γραναζιού. Σταματήστε στη σωστή στάθμη (B).



**ΠΡΟΣΟΧΗ:** Η εσφαλμένη ποσότητα γράσου μπορεί να προκαλέσει ζημιά στο κωνικό γρανάτζι.

6. Τοποθετήστε την τάπα γράσου.

## Άξονας μετάδοσης κίνησης

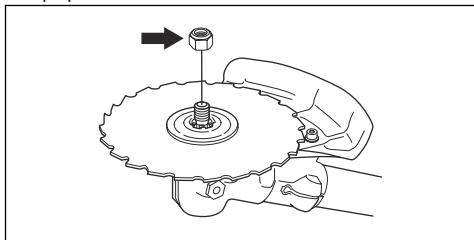
Λιπάνετε τον άξονα μετάδοσης κίνησης σε διάστημα 3 μηνών. Αφήστε έναν αντιπρόσωπο σέρβις να σας βοηθήσει, αν δεν είστε βέβαιοι για τη διαδικασία.

## Για την προσάρτηση και την αφαίρεση του ασφαλιστικού παξιμαδιού

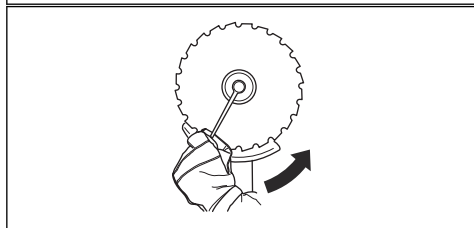
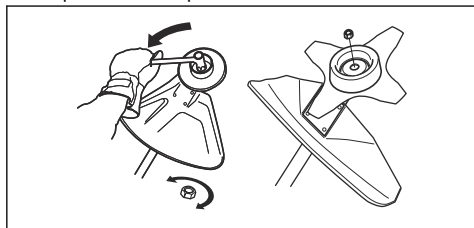


**ΠΡΟΕΙΔΟΠΟΙΗΣΗ:** Διακόψτε τη λειτουργία του κινητήρα, χρησιμοποιήστε προστατευτικά γάντια και να είστε προσεκτικοί γύρω από τα αιχμηρά άκρα του εξαρτήματος κοπής.

Χρησιμοποιήστε το ασφαλιστικό παξιμάδι για να προσαρτήσετε ορισμένους τύπους παρελκομένων κοπής. Το ασφαλιστικό παξιμάδι έχει αριστερόστροφο σπείρωμα.



- Χρησιμοποιήστε ένα πολύγωνο κλειδί με έναν άξονα που είναι αρκετά μεγάλος ώστε να μπορείτε να έχετε το χέρι σας πίσω από τον προφυλακτήρα του παρελκομένου κοπής. Το βέλος στην εικόνα δείχνει την περιοχή όπου μπορείτε να χρησιμοποιήσετε με ασφάλεια το πολύγωνο κλειδί.



- Για την προσάρτηση, σφίξτε το ασφαλιστικό παξιμάδι προς την αντίθετη κατεύθυνση από αυτήν στην οποία περιστρέφεται το παρελκόμενο κοπής.
- Για να αφαιρέσετε το ασφαλιστικό παξιμάδι, γυρίστε το προς την ίδια κατεύθυνση με αυτήν στην οποία περιστρέφεται το παρελκόμενο κοπής.
- Μετράτε πόσες φορές αφαιρείτε και προσαρτάτε το ασφαλιστικό παξιμάδι. Αντικαταστήστε το ασφαλιστικό παξιμάδι μετά από περίπου 10 φορές.

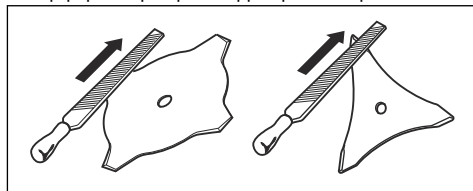
**Περιεχόμενα** Βεβαιωθείτε ότι δεν μπορείτε να περιστρέψετε το ασφαλιστικό παξιμάδι με το χέρι. Αντικαταστήστε το ασφαλιστικό παξιμάδι, αν η νάιλον επένδυση δεν έχει αντοχή τουλάχιστον 1,5 Nm.

## Για το ακόνισμα του μαχαίριού χόρτου και της λεπίδας χόρτου



**ΠΡΟΕΙΔΟΠΟΙΗΣΗ:** Διακόψτε τη λειτουργία του κινητήρα. Χρησιμοποιείτε προστατευτικά γάντια.

- Για να ακονίσετε το μαχαίρι χόρτου ή τη λεπίδα χόρτου σωστά, ανατρέξτε στις οδηγίες που παρέχονται με το παρελκόμενο κοπής.
- Ακονίστε ομοιόμορφα όλα τα άκρα, για να διατηρηθεί η ισορροπία.
- Χρησιμοποιήστε μονοκόμματη πλακέ λιμα.



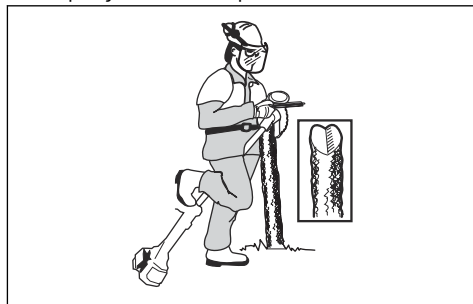
**ΠΡΟΕΙΔΟΠΟΙΗΣΗ:** Απορρίπτετε πάντα τις κατεστραμμένες λεπίδες. Μην προσπαθήσετε να ισιώσετε μια λεπίδα που έχει στραβώσει ή συστραφεί και μην την χρησιμοποιήσετε ξανά.

## Για το ακόνισμα της πριονωτής λεπίδας

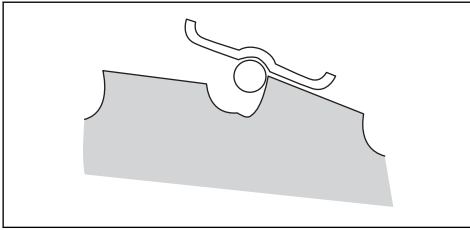


**ΠΡΟΕΙΔΟΠΟΙΗΣΗ:** Διακόψτε τη λειτουργία του κινητήρα. Χρησιμοποιείτε προστατευτικά γάντια.

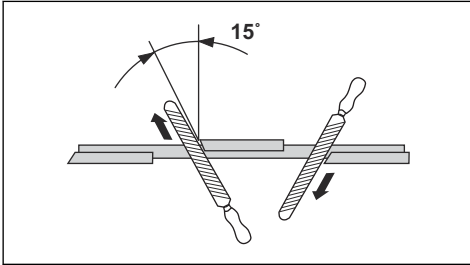
- Για να ακονίσετε τη λεπίδα σωστά, ανατρέξτε στις οδηγίες που συνοδεύουν τη λεπίδα.
- Βεβαιωθείτε ότι το προϊόν και η λεπίδα στηρίζονται επαρκώς κατά το ακόνισμα.



- Χρησιμοποιείτε μια στρογγυλή λίμα 5,5 mm με βάση.

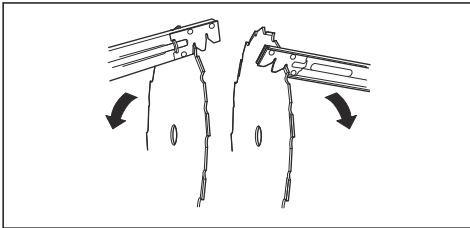


- Κρατήστε τη λίμα σε γωνία 15°.
- Ακονίστε ένα δόντι της πριονωτής λεπίδας προς τα δεξιά και το επόμενο δόντι προς τα αριστερά, βλ. εικόνα.



**Περιεχόμενα** Ακονίστε τα άκρα των δοντιών με μια πλακέ λίμα, αν η λεπίδα είναι φθαρμένη σε μεγάλο βαθμό. Συνεχίστε να ακονίζετε με μια στρογγυλή λίμα.

- Ακονίστε ομοιόμορφα όλα τα άκρα, για ισορροπημένη λεπίδα.
- Ρυθμίστε τη λεπίδα σε 1 mm με το συνιστώμενο εργαλείο ρύθμισης. Ανατρέξτε στις οδηγίες που συνοδεύουν τη λεπίδα.



**ΠΡΟΕΙΔΟΠΟΙΗΣΗ:** Απορρίψτε πάντα τις κατεστραμμένες λεπίδες. Μην προσπαθήσετε να ισιώσετε μια λεπίδα που έχει στραβώσει ή συστραφεί και μην την χρησιμοποιήσετε ξανά.

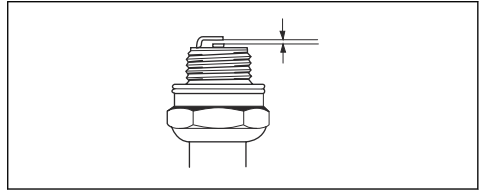
## Για να εξετάσετε το μπουζί



**ΠΡΟΣΟΧΗ:** Χρησιμοποιείτε πάντα τον συνιστώμενο τύπο μπουζί. Η χρήση λάθος

τύπου μπουζί μπορεί να προκαλέσει ζημιά στο προϊόν.

- Αν ο κινητήρας έχει χαμηλή ισχύ, δεν εκκινείται εύκολα ή δεν λειτουργεί σωστά στο ρελαντί, ελέγξτε το μπουζί.
- Για να μειώσετε τον κίνδυνο συσσώρευσης ανεπιθύμητων υλικών στα ηλεκτρόδια του μπουζί, ακολουθήστε τις παρακάτω οδηγίες:
  - a) Βεβαιωθείτε ότι οι στροφές ανά λεπτό ρελαντί έχουν ρυθμιστεί σωστά.
  - b) Βεβαιωθείτε ότι το μίγμα καυσίμου είναι σωστό.
  - c) Βεβαιωθείτε ότι το φίλτρο αέρα είναι καθαρό.
- Αν το μπουζί είναι βρόμικο, καθαρίστε το και βεβαιωθείτε ότι το διάκενο του ηλεκτροδίου είναι σωστό, ανατρέξτε στην ενότητα *Τεχνικά στοιχεία στη σελίδα 33*.



- Αν χρειάζεται, αντικαταστήστε το μπουζί.

## Χειμερινή χρήση

Όταν χρησιμοποιείτε το προϊόν στο κρύο και στο χιόνι, μπορεί να αντιμετωπίσετε προβλήματα όπως:

- Η θερμοκρασία του κινητήρα γίνεται πολύ χαμηλή.
- Εμφανίζεται πάχος στο φίλτρο αέρα ή στο καρμπυρατέρ.

## Αφαίρεση πάγου από το φίλτρο αέρα και το καρμπυρατέρ

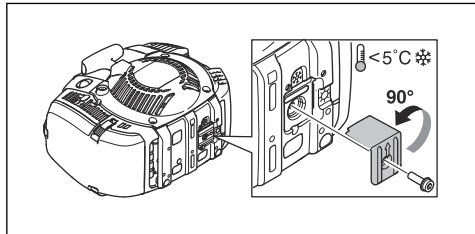
- Τοποθετήστε ένα κάλυμμα σε ένα μέρος της εισαγωγής αέρα του κινητήρα του συστήματος εκκίνησης, για να αυξήσετε τη θερμοκρασία κατά τη διάρκεια της λειτουργίας.
- Χρησιμοποιήστε τη θερμότητα από την εξάτμιση (σιγαστήρα), για να αυξήσετε τη θερμοκρασία του αέρα στο καρμπυρατέρ.

## Για τη ρύθμιση του προϊόντος για ψυχρό περιβάλλον

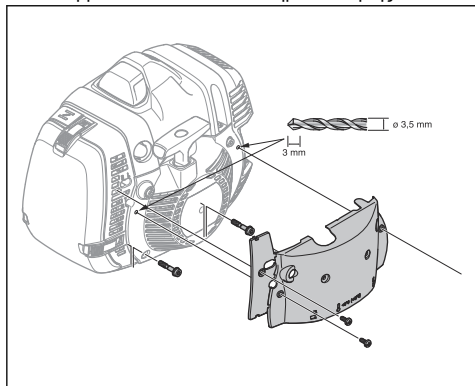
Αν η θερμοκρασία είναι 5 °C/41 °F ή χαμηλότερη, απαιτούνται ρυθμίσεις για να μην παρουσιαστούν προβλήματα λειτουργίας.

προϊόν σε θερμοκρασίες πάνω από 5 °C/41 °F.

- Προσαρτήστε τον αεραγωγό όπως παρουσιάζεται στην εικόνα. Βεβαιωθείτε ότι το βέλος είναι στραμμένο προς την κατεύθυνση του συμβόλου "χειμερινής" λειτουργίας.



- Αν χρησιμοποιείτε το προϊόν στο χιόνι ή σε θερμοκρασίες κάτω από 5 °C/41 °F, τοποθετήστε ένα κάλυμμα επάνω από το σύστημα εκκίνησης.



- Αντικαταστήστε το χάρτινο φίλτρο αέρα με ένα νάιλον φίλτρο αέρα που είναι εγκεκριμένο για χρήση σε χειμερινές συνθήκες. Ανατρέξτε στην ενότητα *Αλλαγή από χάρτινο φίλτρο αέρα σε νάιλον φίλτρο αέρα στη σελίδα 28.*



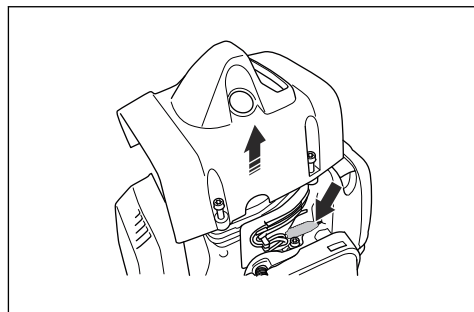
**ΠΡΟΣΟΧΗ:** Μην χρησιμοποιείτε το προϊόν σε θερμοκρασίες πάνω από 5 °C/41 °F, αν έχει ρυθμιστεί για "χειμερινή" λειτουργία. Ο κινητήρας υπερθερμαίνεται και μπορεί να υποστεί ζημιά. Βεβαιωθείτε ότι έχουν καταργηθεί οι ρυθμίσεις της χειμερινής λειτουργίας, προτού χρησιμοποιήσετε το

## Για τη λίπανση του σύρματος

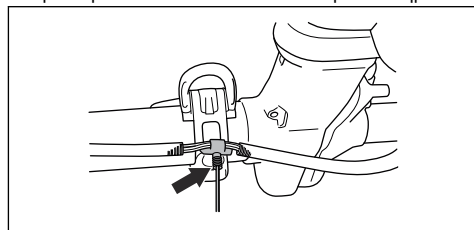
545FXT

**Περιεχόμενα** Το σύρμα λιπαίνεται στο εργοστάσιο. Λιπάνετε το σύρμα όταν χρειάζεται.

1. Αφαιρέστε το προστατευτικό κάλυμμα.
2. Αφαιρέστε το κάλυμμα του κυλίνδρου, για να αποκτήσετε πρόσβαση στη λαστιχένια φουσούνα στο σύρμα.
3. Βεβαιωθείτε ότι η λαστιχένια φουσούνα δεν διαστέλλεται.



4. Αφαιρέστε την τάπα στο γρασαδόρο.
5. Χρησιμοποιήστε αντιψυκτικό σπρέι με σωληνάκι ψεκασμού 2 mm. Ψεκάστε σε σύντομα διαστήματα.



6. Προσαρτήστε το κάλυμμα κυλίνδρου και το προστατευτικό κάλυμμα.

## Αντιμετώπιση προβλημάτων

### Ο κινητήρας δεν εκκινείται

Έλεγχος	Πιθανή αιτία	Διαδικασία
Διακόπτης τερματισμού λειτουργίας.	Ο διακόπτης τερματισμού λειτουργίας βρίσκεται στη θέση τερματισμού.	Η αντικατάσταση του διακόπτη διακόπτης λειτουργίας θα πρέπει να πραγματοποιείται από εγκεκριμένο αντιπρόσωπο σέρβις.

Έλεγχος	Πιθανή αιτία	Διαδικασία
Άγκιστρα εμπλοκής του συστήματος εκκίνησης με το βολάν.	Τα άγκιστρα εμπλοκής του συστήματος εκκίνησης με το βολάν δεν μπορούν να κινηθούν ελεύθερα.	Αφαιρέστε το κάλυμμα της μίζας και καθαρίστε την περιοχή γύρω από τα άγκιστρα εμπλοκής του συστήματος εκκίνησης με το βολάν. Ανατρέξτε στην ενότητα <i>Για τον καθαρισμό του συστήματος ψύξης και των άγκιστρων εμπλοκής του συστήματος εκκίνησης με το βολάν στη σελίδα 26.</i>  Ζητήστε βοήθεια από έναν εγκεκριμένο αντιπρόσωπο σέρβις.
Ντεπόζιτο καυσίμου.	Λανθασμένος τύπος καυσίμου.	Αδειάστε το ντεπόζιτο καυσίμου και γεμίστε με το σωστό καύσιμο.
Καρμπυρατέρ	Λάθος ρύθμιση στροφών ανά λεπτό ρελαντί	Ρυθμίστε τις στρόφες ανά λεπτό του ρελαντί με τη βίδα T ρύθμισης στροφών ρελαντί.
Μπουζί.	Το μπουζί είναι λερωμένο ή υγρό.	Βεβαιωθείτε ότι το μπουζί είναι στεγνό και καθαρό.
	Το διάκενο των ηλεκτροδίων του μπουζί είναι λανθασμένο.	Καθαρίστε το μπουζί. Βεβαιωθείτε ότι το διάκενο ηλεκτροδίου είναι σωστό. Βεβαιωθείτε ότι το μπουζί έχει αντιπαρασιτικό.  Για το σωστό διάκενο ηλεκτροδίου, ανατρέξτε στην ενότητα <i>Τεχνικά στοιχεία στη σελίδα 33.</i>
	Το μπουζί έχει χαλαρώσει.	Σφίξτε το μπουζί.
Φίλτρο καυσίμου	Το φίλτρο καυσίμου είναι φραγμένο.	Αντικαταστήστε το φίλτρο καυσίμου.

## Ο κινητήρας ξεκινάει αλλά σταματάει ξανά

Έλεγχος	Πιθανή αιτία	Διαδικασία
Ντεπόζιτο καυσίμου	Λανθασμένος τύπος καυσίμου.	Αδειάστε το ντεπόζιτο καυσίμου και γεμίστε με το σωστό καύσιμο.
Φίλτρο καυσίμου	Το φίλτρο καυσίμου είναι φραγμένο.	Αντικαταστήστε το φίλτρο καυσίμου.
Καρμπυρατέρ	Οι στρόφες ανά λεπτό ρελαντί δεν είναι σωστά ρυθμισμένες.	Ρυθμίστε τις στρόφες ανά λεπτό του ρελαντί με τη βίδα T ρύθμισης στροφών ρελαντί.
Φίλτρο αέρα	Το φίλτρο αέρα είναι φραγμένο.	Καθαρίστε το φίλτρο αέρα.

## Μεταφορά, αποθήκευση και απόρριψη

### Μεταφορά και αποθήκευση

- Αφήστε το προϊόν να κρυώσει πριν από τη μεταφορά ή την αποθήκευση.

- Αφαιρέστε το καπάκι του μπουζί πριν την αποθήκευση για μεγάλο χρονικό διάστημα.
- Να στερεώνετε το προϊόν κατά τη μεταφορά. Βεβαιωθείτε ότι δεν μπορεί να μετακινηθεί.



- Βεβαιωθείτε ότι δεν υπάρχει κίνδυνος διαρροής καυσίμου, αναθυμιάσεων καυσίμου, σπινθήρων και φλογών κατά τη μεταφορά και την αποθήκευση.
- Προσαρτήστε το προστατευτικό μεταφοράς κατά τη μεταφορά και την αποθήκευση.
- Να καθαρίζετε και να κάνετε συντήρηση στο προϊόν πριν το αποθηκεύσετε για μεγάλο χρονικό διάστημα.
- Πετάξτε όλα τα χημικά, όπως το λάδι ή το καύσιμο, σε ένα κέντρο σέρβις ή σε μια κατάλληλη τοποθεσία απόρριψης.
- Όταν το προϊόν δεν είναι πλέον σε χρήση, στείλτε το σε έναν αντιπρόσωπο Husqvarna ή απορρίψτε το σε μια τοποθεσία ανακύκλωσης.

## Απόρριψη

- Πρέπει να συμμορφώνεστε με τις τοπικές απαιτήσεις ανακύκλωσης και τους ισχύοντες κανονισμούς.

---

## Τεχνικά στοιχεία

---

### Τεχνικά στοιχεία

	545FR	545RX	545RXT
<b>Κινητήρας</b>			
Κυβισμός κυλίνδρου, cm <sup>3</sup>	45,7	45,7	45,7
Στροφές ανά λεπτό στο ρελαντί, σ.α.λ.	2700	2700	2700
Ταχύτητα άξονα εξόδου, σ.α.λ	10100	8800	8800
Μέγ. ισχύς κινητήρα, κατά ISO 8893, kW/hp σε σ.α.λ.	2,1/2,8 στις 9000	2,1/2,8 στις 9000	2,1/2,8 στις 9000
Εξάτμιση (σιγαστήρας) καταλυτικού μετατροπέα	Όχι	Όχι	Όχι
<b>Σύστημα ανάφλεξης</b>			
Μπουζί	NGK CMR6H	NGK CMR6H	NGK CMR6H
Διάκενο ηλεκτροδίου, mm	0,5	0,5	0,5
<b>Καύσιμο</b>			
Χωρητικότητα ντεπόζιτου καυσίμου, l/cm <sup>3</sup>	0,9/900	0,9/900	0,9/900
<b>Βάρος</b>			
Βάρος, κιλά	8,2	8,9	8,7
<b>Εκπομπές θορύβου <sup>3</sup></b>			
Στάθμη ηχητικής ισχύος, μετρούμενη τιμή σε dB (A)	113	115	115
Στάθμη ηχητικής ισχύος, εγγυημένη L <sub>WA</sub> dB (A)	114	117	117

<sup>3</sup> Οι εκπομπές θορύβου στο περιβάλλον, οι οποίες μετρούνται ως ηχητική ισχύς (LWA), σε συμμόρφωση με την Οδηγία 2000/14/EK. Η καταγεγραμμένη στάθμη θορύβου για το μηχάνημα έχει μετρηθεί με το γνήσιο παρελκόμενο κοπής, που δίνει την υψηλότερη στάθμη. Η διαφορά μεταξύ της εγγυημένης και της μετρούμενης ηχητικής ισχύος είναι ότι η εγγυημένη ηχητική ισχύς περιλαμβάνει επίσης τη διασπορά στο αποτέλεσμα της μέτρησης και τις αποκλίσεις μεταξύ των διαφορετικών μηχανημάτων του ίδιου μοντέλου σύμφωνα με την Οδηγία 2000/14/EK.

	545FR	545RX	545RXT
<b>Στάθμες ήχου <sup>4</sup></b>			
Ισοδύναμη στάθμη ηχητικής πίεσης στα αφτιά του χειριστή, μετρημένη κατά EN ISO 11806 και ISO 22868, dB(A):			
Εξοπλισμένο με κεφαλή χορτοκοπτικού (εργοστασιακό εξάρτημα)	100	100	100
Εξοπλισμένο με λεπίδα χόρτου (εργοστασιακό εξάρτημα)	100	100	100
Εξοπλισμένο με πριονωτή λεπίδα (εργοστασιακό εξάρτημα)	100	–	–
<b>Στάθμες κραδασμών <sup>5</sup></b>			
Ισοδύναμες στάθμες κραδασμών ( $a_{hv,eq}$ ) στις λαβές, μετρημένες κατά EN ISO 11806 και ISO 22867, m/s <sup>2</sup> :			
Εξοπλισμένο με κεφαλή χορτοκοπτικού (εργοστασιακό εξάρτημα), αριστερά/δεξιά	3,6/3,8	3,2/2,9	3,2/2,9
Εξοπλισμένο με λεπίδα χόρτου (εργοστασιακό εξάρτημα), αριστερά/δεξιά	3,3/3,0	2,9/2,4	2,9/2,4
Εξοπλισμένο με πριονωτή λεπίδα (εργοστασιακό εξάρτημα), αριστερά/δεξιά	2,8/3,2	–	–

## Τεχνικά στοιχεία

	545FX	545FXT	545F
<b>Κινητήρας</b>			
Κυβισμός κυλίνδρου, cm <sup>3</sup>	45,7	45,7	45,7
Στροφές ανά λεπτό στο ρελαντί, σ.α.λ.	2700	2700	2700
Ταχύτητα άξονα εξόδου, σ.α.λ	9600	9600	9600
Μέγ. ισχύς κινητήρα, κατά ISO 8893, kW/hr σε σ.α.λ.	2,2/2,9 στις 9000	2,2/2,9 στις 9000	2,0/2,7 στις 9000
Εξάτμιση (σιγαστήρας) καταλυτικού μετατροπέα	Όχι	Όχι	Όχι
<b>Σύστημα ανάφλεξης</b>			
Μπουζί	NGK CMR6H	NGK CMR6H	NGK CMR6H
Διάκενο ηλεκτροδίου, mm	0,5	0,5	0,5
<b>Καύσιμο</b>			
Χωρητικότητα ντεπόζιτου καυσίμου, l/cm <sup>3</sup>	0,9/900	0,9/900	0,9/900
<b>Βάρος</b>			
Βάρος, κιλά	8,2	8,4	8,4

<sup>4</sup> Τα καταγεγραμμένα στοιχεία για την αντίστοιχη στάθμη ηχητικής πίεσης για το μηχάνημα έχουν μια τυπική στατιστική διασπορά (τυπική απόκλιση) της τάξης του 1 dB(A).

<sup>5</sup> Τα καταγεγραμμένα στοιχεία για την ισοδύναμη στάθμη δονήσεων έχουν τυπική στατιστική διασπορά (τυπική απόκλιση) 1 m/s<sup>2</sup>.

	545FX	545FXT	545F
<b>Εκπομπές θορύβου <sup>6</sup></b>			
Στάθμη ηχητικής ισχύος, μετρούμενη τιμή σε dB (A)	113	113	113
Στάθμη ηχητικής ισχύος, εγγυημένη L <sub>WA</sub> dB (A)	114	114	114
<b>Στάθμες ήχου <sup>7</sup></b>			
Ισοδύναμη στάθμη ηχητικής πίεσης στα αφτιά του χειριστή, μετρημένη κατά EN ISO 11806 και ISO 22868, dB(A):			
Εξοπλισμένο με κεφαλή χορτοκοπτικού (εργοστασιακό εξάρτημα)	–	–	–
Εξοπλισμένο με λεπίδα χόρτου (εργοστασιακό εξάρτημα)	–	–	–
Εξοπλισμένο με πριονωτή λεπίδα (εργοστασιακό εξάρτημα)	99	99	99
<b>Στάθμες κραδασμών <sup>8</sup></b>			
Ισοδύναμες στάθμες κραδασμών (a <sub>hν,eq</sub> ) στις λαβές, μετρημένες κατά EN ISO 11806 και ISO 22867, m/s <sup>2</sup> :			
Εξοπλισμένο με κεφαλή χορτοκοπτικού (εργοστασιακό εξάρτημα), αριστερά/δεξιά	–	–	–
Εξοπλισμένο με λεπίδα χόρτου (εργοστασιακό εξάρτημα), αριστερά/δεξιά	–	–	–
Εξοπλισμένο με πριονωτή λεπίδα (εργοστασιακό εξάρτημα), αριστερά/δεξιά	2,0/3,2	2,0/3,2	2,7/3,2

## Αξεσουάρ

### Αξεσουάρ για 545FR

Εγκεκριμένα αξεσουάρ	Τύπος αξεσουάρ	Προστατευτικό εξαρτήματος κοπής, κωδ. πρ.
Κεντρική οπή σε λεπίδες/μαχαίρια, Ø 25,4 mm	Σπείρωμα άξονα μετάδοσης M12	

<sup>6</sup> Οι εκπομπές θορύβου στο περιβάλλον μετρούνται ως ηχητική ισχύς (L<sub>WA</sub>) σε συμμόρφωση με την Οδηγία 2000/14/ΕΚ. Η καταγεγραμμένη στάθμη θορύβου για το μηχάνημα έχει μετρηθεί με το γνήσιο παρελκόμενο κοπί, που δίνει την υψηλότερη στάθμη. Η διαφορά μεταξύ της εγγυημένης και της μετρούμενης ηχητικής ισχύος είναι ότι η εγγυημένη ηχητική ισχύς περιλαμβάνει επίσης τη διασπορά στο αποτέλεσμα της μέτρησης και τις αποκλίσεις μεταξύ των διαφορετικών μηχανημάτων του ίδιου μοντέλου σύμφωνα με την Οδηγία 2000/14/ΕΚ.

<sup>7</sup> Τα καταγεγραμμένα στοιχεία για την αντίστοιχη στάθμη ηχητικής πίεσης για το μηχάνημα έχουν μια τυπική στατιστική διασπορά (τυπική απόκλιση) της τάξης του 1 dB(A).

<sup>8</sup> Τα καταγεγραμμένα στοιχεία για το επίπεδο κραδασμών έχουν τυπική στατιστική διασπορά (τυπική απόκλιση) ίση με 1 m/s<sup>2</sup>.

Εγκεκριμένα αξεσουάρ	Τύπος αξεσουάρ	Προστατευτικό εξαρτήματος κοπής, κωδ. πρ.
Λεπίδα χόρτου/μαχαίρι χόρτου	Multi 255-3 (Ø 255, 3 δόντια)	537 28 85-01 / 544 46 43-05
	Multi 275-4 (Ø 275, 4 δόντια)	537 28 85-01 / 544 46 43-05
	Multi 300-3 (Ø 300 3 δόντια)	537 28 85-01 / 544 46 43-05
Πριονωτή λεπίδα	Maxi XS 200-22 (Ø 200, 22 δόντια)	537 31 09-01
	Scarlet 200-22 (Ø 200, 22 δόντια)	537 31 09-01
Πλαστικές λεπίδες	Tricut Ø 300 mm (Οι ξεχωριστές λεπίδες αντιστοιχούν σε αριθμό εξαρτήματος 531 01 77-15)	537 28 85-01 / 544 46 43-05
Κεφαλή χορτοκοπτικού	Trimmy S II (καλώδιο Ø 2,4–3,3 mm)	503 95 43-01 / 544 46 43-05
	Auto 55 (καλώδιο Ø 2,7-3,3 mm)	503 95 43-01 / 544 46 43-05
	T45x (καλώδιο Ø 2,7–3,3 mm)	503 95 43-01 / 544 46 43-05
Δοχείο στήριξης	Σταθερό	
Λεπίδα τεμαχισμού		544 02 65-02

## Αξεσουάρ για 545F 545FX, 545FXT

Εγκεκριμένα αξεσουάρ	Τύπος αξεσουάρ	Προστατευτικό εξαρτήματος κοπής, κωδ. πρ.
Κεντρική οπή σε λεπίδες/μαχαίρια, Ø 25,4 mm	Σπείρωμα άξονα μετάδοσης M12	
Λεπίδα χόρτου/μαχαίρι χόρτου	Multi 255-3 (Ø 255, 3 δόντια)	537 29 74-01 / 544 46 43-05
	Multi 275-4 (Ø 275, 4 δόντια)	537 29 74-01 / 544 46 43-05
	Multi 300-3 (Ø 300 3 δόντια)	537 29 74-01 / 544 46 43-05
Πριονωτή λεπίδα	Maxi 200-26 (Ø 200, 26 δόντια)	574 53 26-01
	Scarlet 200-22 (Ø 200, 22 δόντια)	574 53 26-01
	Scarlet 225-24 (Ø 225, 24 δόντια)	574 50 67-02
	Maxi 225-24T BACHO (Ø 225, 24 δόντια)	574 50 67-02
Πλαστικές λεπίδες	Tricut Ø 300 mm (Οι ξεχωριστές λεπίδες αντιστοιχούν σε αριθμό εξαρτήματος 531 01 77-15)	537 29 74-01 / 544 46 43-05
Κεφαλή χορτοκοπτικού	Trimmy S II (καλώδιο Ø 2,4–3,3 mm)	537 29 73-01 / 544 46 43-05
	Auto 55 (καλώδιο Ø 2,7-3,3 mm)	537 29 73-01 / 544 46 43-05
	T45x (καλώδιο Ø 2,7–3,3 mm)	537 29 73-01 / 544 46 43-05
	T55x (καλώδιο Ø 2,7–3,3 mm)	537 29 73-01 / 544 46 43-05
Δοχείο στήριξης	Σταθερό	

## Αξεσουάρ για 545RX, 545RXT

Εγκεκριμένα αξεσουάρ	Τύπος αξεσουάρ	Προστατευτικό εξαρτήματος κοπής, κωδ. πρ.
Κεντρική οπή σε λεπίδες/μαχαίρια, Ø 25,4 mm	Σπείρωμα άξονα μετάδοσης M12	
Λεπίδα χόρτου/μαχαίρι χόρτου	Multi 255-3 (Ø 255, 3 δόντια)	537 28 85-01 / 544 46 43-05
	Multi 275-4 (Ø 275, 4 δόντια)	537 28 85-01 / 544 46 43-05
	Multi 300-3 (Ø 300 3 δόντια)	537 28 85-01 / 544 46 43-05
Πριονωτή λεπίδα	Maxi XS 200-22 (Ø 200, 22 δόντια)	537 31 09-01
	Scarlet 200-22 (Ø 200, 22 δόντια)	537 31 09-01
Πλαστικές λεπίδες	Tricut Ø 300 mm (Οι ξεχωριστές λεπίδες αντιστοιχούν σε αριθμό εξαρτήματος 531 01 77-15)	537 28 85-01 / 544 46 43-05
Κεφαλή χορτοκοπτικού	Trimmy S II (καλώδιο Ø 2,4–3,3 mm)	503 95 43-01 / 544 46 43-05
	Auto 55 (καλώδιο Ø 2,7–3,3 mm)	503 95 43-01 / 544 46 43-05
	T45x (καλώδιο Ø 2,7–3,3 mm)	503 95 43-01 / 544 46 43-05
Δοχείο στήριξης	Σταθερό	

# Δήλωση συμμόρφωσης

## Δήλωση συμμόρφωσης ΕΕ

Εμείς, η **Husqvarna AB**, SE-561 82 Huskvarna, Σουηδία,  
τηλ.: +46-36-146500, δηλώνουμε με αποκλειστική μας  
ευθύνη ότι το προϊόν:

<b>Περιγραφή</b>	Θαμνοκοπτικά
<b>Επωνυμία</b>	Husqvarna
<b>Τύπος / Μοντέλο</b>	545FR, 545FX, 545FXT, 545RX, 545RXT, 545F
<b>Αναγνώριση</b>	Αριθμοί σειράς με ημερομηνία από το 2016 και έπειτα

συμμορφώνεται πλήρως με τις ακόλουθες οδηγίες και  
τους κανονισμούς της ΕΕ:

<b>Κανονισμός</b>	<b>Περιγραφή</b>
2006/42/EK	"σχετικά με τα μηχανήματα"
2014/30/EE	"σχετικά με την ηλεκτρομαγνητική συμβατότητα"
2000/14/EK	"σχετικά με τις εκπομπές θορύβου στο περιβάλλον"
2011/65/EE	"σχετικά με τον περιορισμό της χρήσης ορισμένων επικίνδυνων ουσιών σε είδη ηλεκτρικού και ηλεκτρονικού εξοπλισμού"

και ότι εφαρμόζονται τα παρακάτω πρότυπα ή/και  
τεχνικές προδιαγραφές: EN ISO 12100:2010, EN  
ISO 14982:2009, EN IEC 63000:2018, EN ISO  
11806-1:2011



Η SMP Svensk Maskinprovning AB, Box 4053, SE-904  
03 Umeå, Sweden έχει διεξαγάγει εθελοντικά εξέταση  
τύπου σύμφωνα με το παράρτημα IX της οδηγίας  
2006/42/EK.

Αριθμός πιστοποιητικού: SEC/11/2294 - 545FR,  
SEC/11/2293 - 545RX, RXT, SEC/11/2292 - 545F,  
545FX, 545FXT.

Η SMP Svensk Maskinprovning AB έχει επίσης  
επαληθεύσει τη συμβατότητα με το παράρτημα V της  
οδηγίας 2000/14/EK του Συμβουλίου.

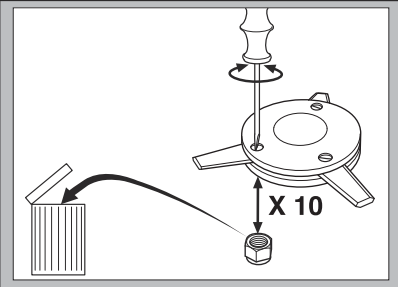
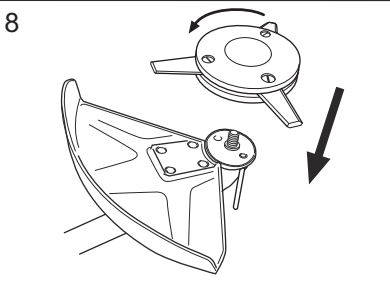
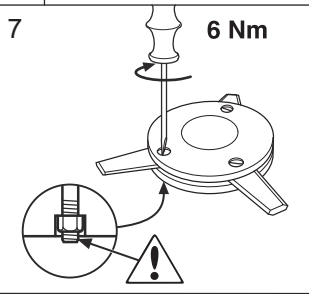
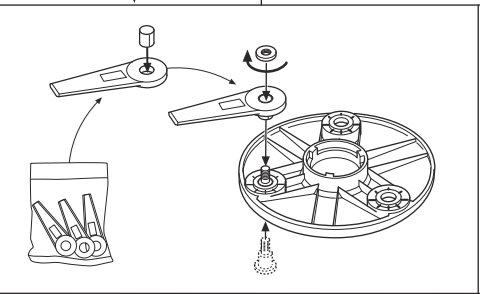
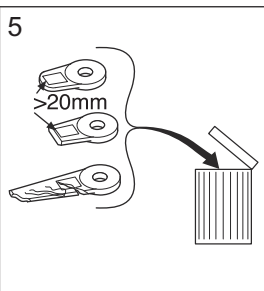
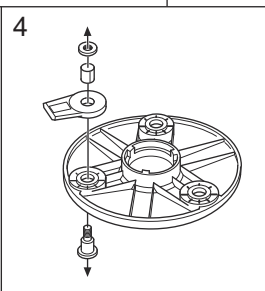
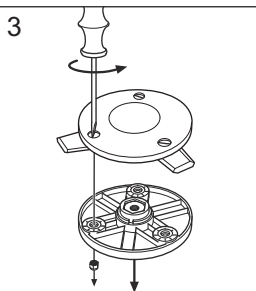
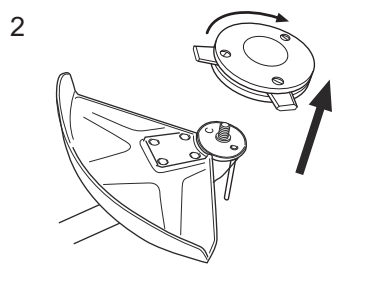
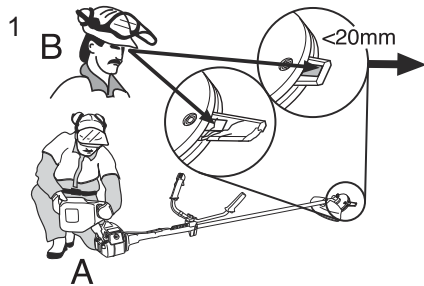
Για πληροφορίες σχετικά με τις εκπομπές θορύβου,  
ανατρέξτε στην ενότητα *Τεχνικά στοιχεία στη σελίδα 33*.

Huskvarna, 2023-07-01

Stefan Holmberg, Διευθυντής Ανάπτυξης της Husqvarna  
AB

Υπεύθυνος για την τεχνική τεκμηρίωση

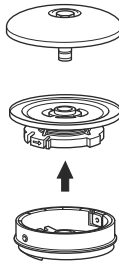
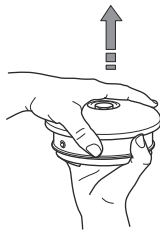
# Tri Cut



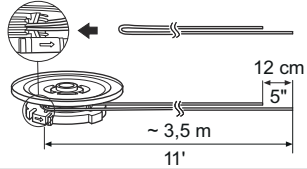
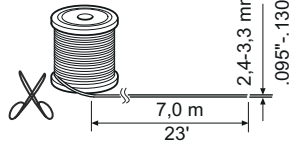
# Trimmy SII



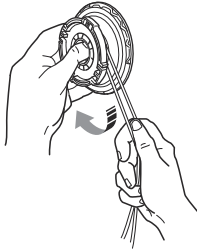
1



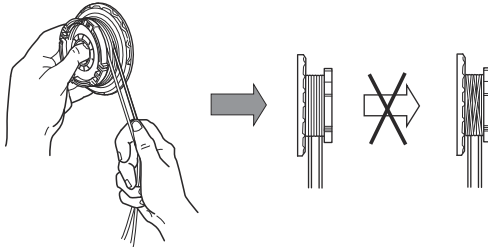
2



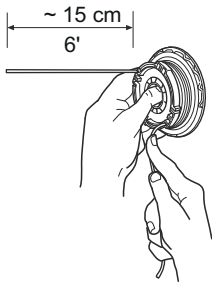
3



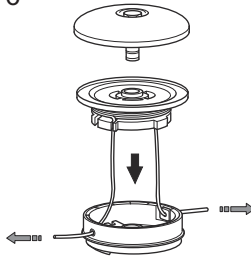
4



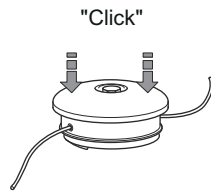
5



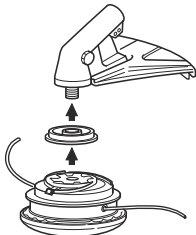
6



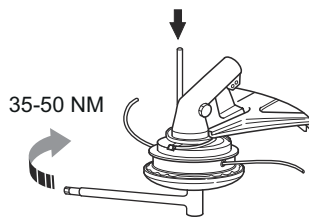
7



8

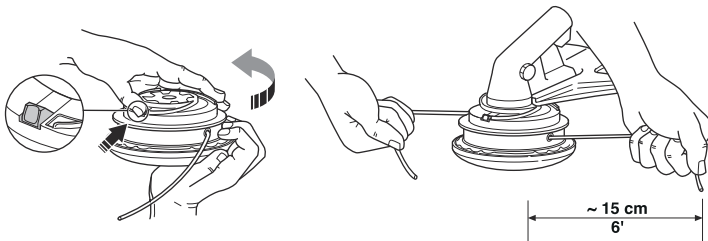


9





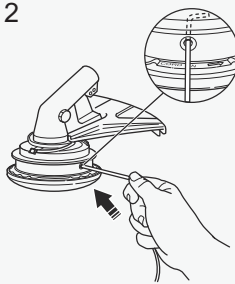
# Trimmy SII



1



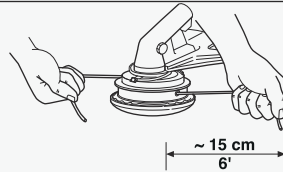
2



3



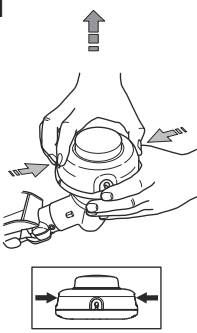
4



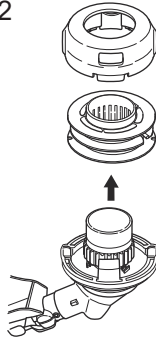
T55x



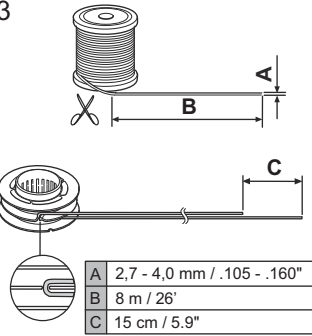
1



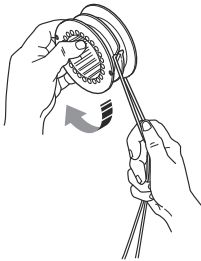
2



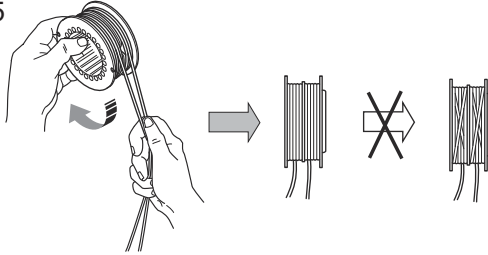
3



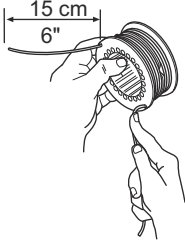
4



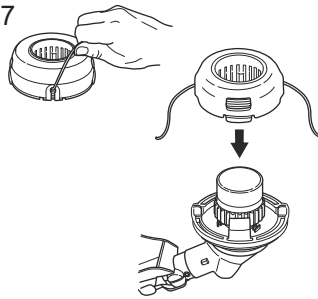
5



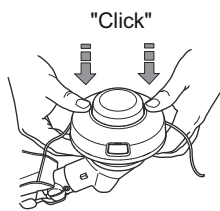
6



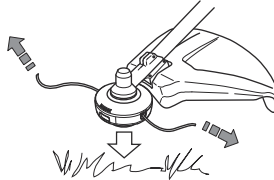
7



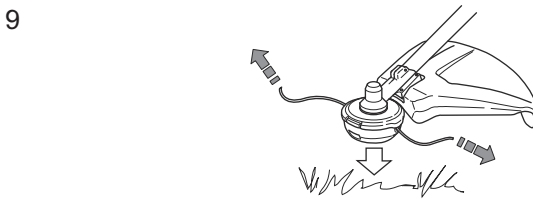
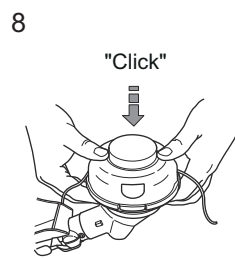
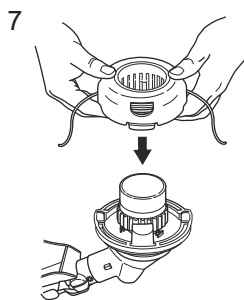
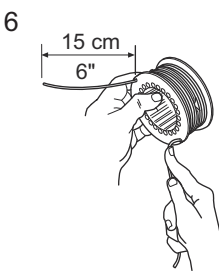
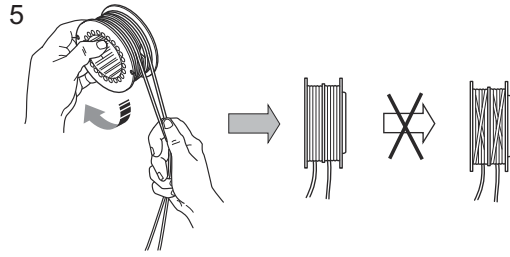
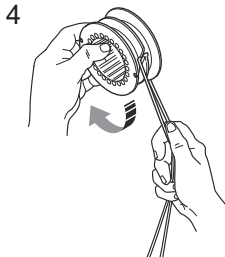
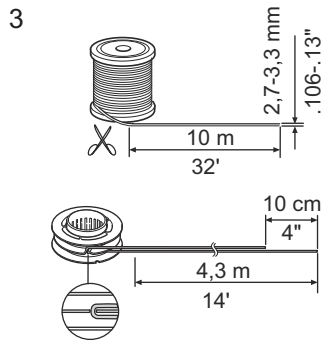
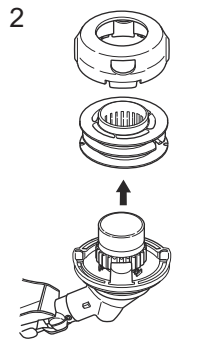
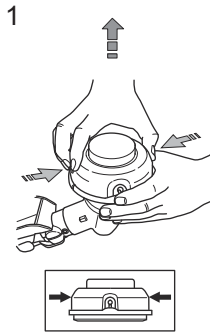
8



9



T45, T45x





[www.husqvarna.com](http://www.husqvarna.com)

Αρχικές οδηγίες



1142998-71



2024-01-02