



Husqvarna[®]



325iB, 525iB Mark II

内容

引言.....	2	故障排除.....	11
安全性.....	3	运输、存放和废弃处理.....	12
安装.....	8	技术参数.....	13
操作.....	8	附件.....	15
维护.....	10	一致性声明.....	16

引言

产品说明

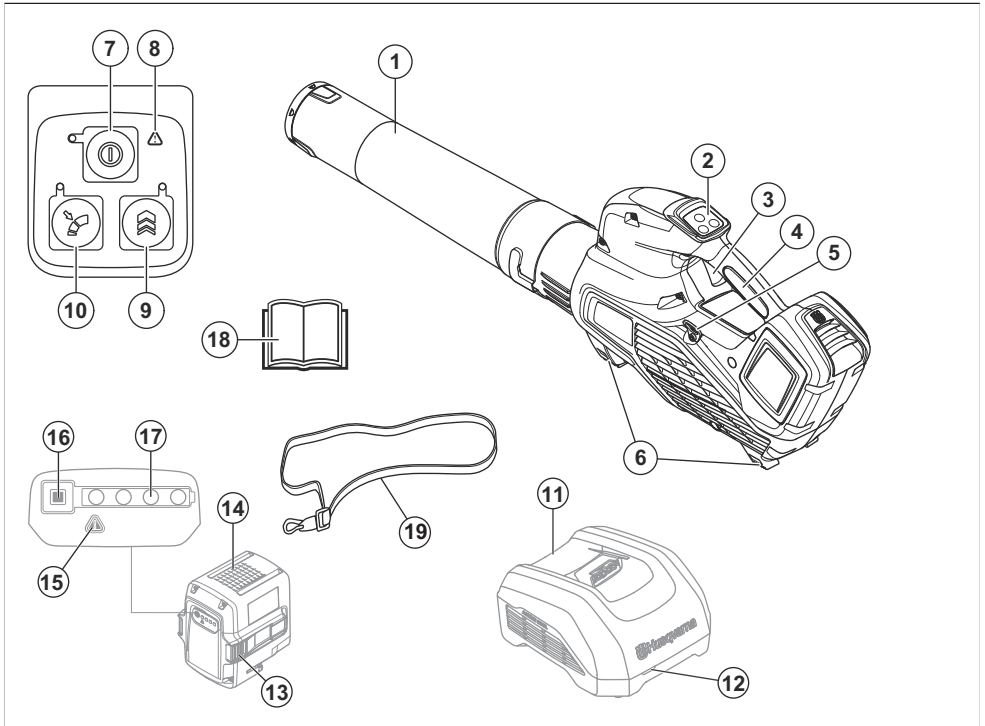
Husqvarna 325iB, 525iB Mark II 是配备电动机的吹叶机机型。

连续开发产品是我们的政策，因此我们保留修改产品设计和外观的权利，恕不事先通知。

预期用途

本产品设计用于吹走草坪、小路、沥青道路和类似区域的树叶和其他碎屑。

产品概览



1. 吹风机喷嘴
2. 键盘
3. 开关扳机
4. 手柄
5. 背带吊环 (525iB Mark II)
6. 支撑
7. On/Off [开/关] 按钮
8. 警告指示灯
9. Boost : 临时增加气流
10. Cruise control : 为您的任务设置最佳气流
11. 电池充电器 (附件)
12. 充电器上的充电和错误指示灯

13. 电池释放按钮
14. 电池 (附件)
15. 警告指示灯
16. 电池指示灯按钮
17. 电池状态
18. 操作手册
19. 背带 (525iB Mark II)

注意： 不同型号的电池和充电器外观可能不同。

本产品上的符号



警告！ 吹风机会产生危险！疏忽或使用不当有可能导致操作人员或他人受到严重或致命伤害。阅读并充分理解说明书的内容极其重要。在使用前请仔细阅读操作手册，并在充分了解相关说明后才可开始使用机器。



使用眼部和听力保护装置

直流电。



对环境的噪音释放的标签符合欧盟指令 2000/14/EC、英国指令和新南威尔士州法规“2017 年环境行动 (噪音控制) 保护法规”的要求。本产品的保证声功率级在技术参数在 *第 13 页上* 中和标签上均有注明。



本产品或其包装上的符号表示本产品不能作为生活垃圾进行处理。本产品必须通过合适的回收装置进行收集。



本产品符合适用的 EC 指令。

IPX4 防水溅。(仅适用于 525iB Mark II)



不得暴露在雨水中。(仅适用于 325iB)



吹风机操作员必须确保 15 米范围内无任何人员或动物。当多名操作员在同一现场工作时，之间必须保持至少 15 米的安全距离。吹风机将以很大的力量抛出可能反弹回来的物体。如果未使用建议的安全装备则可能会导致眼部严重受伤。



yyyy wwxxxx

标牌上显示序列号。yyyy 是生产年份，ww 是生产周，xxxx 是序列号。

制造商

Husqvarna AB

Drottninggatan 2, SE-561 82 Huskvarna

产品损坏

对于因下列情况造成的产品损坏，我们概不负责：

- 未正确修理产品。
- 使用非原装零部件或者未获原厂批准的零部件修理产品。
- 产品加装了非原装的或者未获原厂批准的附件。
- 未在授权的保养厂修理产品，或者未由授权的机构修理产品。

支持

如需获取产品相关支持，请前往 www.husqvarna.com 上的“支持”部分，查阅使用说明书、故障检修指南，或使用 Husqvarna 自助服务和产品助手（如果在您所在市场有提供）。如需获取有关产品的更多支持，请联系您的 Husqvarna 保养代理商。

安全性

安全定义

本手册使用了“警告”、“小心”和“注意”来指出特别重要的内容。



警告： 当不遵守手册中的说明可能会给操作员或周围人员带来伤害或死亡风险时，会使用此标志。



小心： 当不遵守手册中的说明可能会对产品、其他材料或附近区域造成损坏时，会使用此标志。

注意： 用于提供特定状况下所需的更多信息。

工作区安全

- 保持工作区干净、明亮。混乱或黑暗的区域容易引发事故。
- 请勿在存在易燃液体、气体或粉尘等易爆炸物品的环境中操作机器。机器会产生火花，可能会点燃粉尘或烟气。
- 操作机器时请远离儿童和旁人。操作时分心将会造成失控。

电气安全

- 机器的插头必须与电源插座匹配。切勿以任何方式改造插头。请勿将任何转接插头与接地的机器一起使用。未经改造的插头和匹配的电源插座将减少电击风险。
- 避免将身体与管道、散热器、炉具和冰箱等接地表面接触。如果身体接地，则会增加遭受电击的风险。
- 请勿将机器暴露在雨水或潮湿的环境中。机器中进水将会增加电击风险。
- 请勿滥用电源线。切勿使用电线来提携、拖拉产品，也不要通过拉扯电线来断开机器。请将电源线远离热源、油液、锋利边缘或活动部件。损坏或缠绕的电源线会增加电击风险。
- 在室外操作机器时，请使用室外专用的延长线。使用室外专用的电线可降低电击风险。
- 如果无法避免在潮湿的地点操作机器，请使用配有漏电保护器 (RCD) 的电源。使用 RCD 可降低电击风险。

人身安全

- 操作机器时，保持警觉、密切注意正在执行的操作并根据常识做出合理判断。请勿在疲倦时或服用药剂、药物或饮酒后使用机器。操作机器时稍有疏忽都可能导致严重的人身伤害。
- 使用个人防护装备。始终佩戴护眼装备。适合在相应条件下使用的防全面罩、防滑安全鞋、安全帽、听觉保护装备等防护装备可减少人身伤害。
- 防止本产品意外启动。在连接至电源和/或电池组、提起或携带机器之前，确保开关处于关闭位置。携带机器时将手指放在开关上或为已打开开关的机器加电有可能引发事故。
- 开启机器前，请取下任何调整扳手。如果扳手与机器的旋转部件相连接，可能会导致人身伤害。
- 请勿伸得太过。时刻注意合适的立足点和身体平衡。这样在出现意外时可以更好地控制机器。
- 穿着合适的服装。请勿穿宽松的服装或佩戴首饰。保持头发和衣服远离高移动部件。宽松的服装、首饰或长头发可能会绞入移动部件中。
- 如果提供了用于连接吸尘和集尘装置的设备，请确保正确连接和使用这些设备。使用集尘装置可减少因灰尘引起的相关危险。
- 即使在经常使用之后已熟悉机器，也不要掉以轻心，不要忽视机器的安全原则。任何疏忽大意都随时可能造成严重的伤害。

机器的使用和养护

- 请勿使机器超负荷运行。请根据具体应用选用正确的机器。使用正确的机器可确保在符合设计用途的前提下更好、更安全地完成工作。

- 请勿使用无法通过开关打开和关闭的机器。无法通过开关进行控制的任何机器都是危险的，必须进行维修。
- 在对机器进行任何调整、更换附件或存放机器前，请将插头从电源中拔出或/或将电池组从机器上拆下（如果可以拆卸）。此类预防性安全措施可降低不小心启动机器的风险。
- 请将闲置的机器存放在儿童触碰不到的位置，不得允许不熟悉机器或这些说明的人操作机器。未经培训的用户使用机器是非常危险的事情。
- 维护机器和附件。检查是否存在移动部件未对齐或卡滞、零件破损以及任何其他可能会影响机器操作的情况。如果机器损坏，请将其修理好后再使用。许多事故都是因机器维护不良造成的。
- 保持切割工具锋利洁净。使用维护良好、具有锋利切割刃的切割时，出现卡滞情况的风险更低，且更易于控制。
- 请按照这些说明使用机器、附件和刀头等，同时考虑工作环境以及要执行的作业。如果将机器用于非设计用途，可能会造成危险。
- 保持手柄和握紧面干燥、清洁且无油脂。手柄和握紧面不可打滑，以确保在意外情况下安全地握持和控制机器。

电池机器的使用和养护

- 只能使用制造商指定的充电器为电池充电。如果将适合某一类型电池组的充电器用于其他类型电池组充电，可能造成危险。
- 只能将机器与专门指定的电池组配合使用。使用任何其他类型的电池组可能产生伤害和失火风险。
- 当不使用电池组时，使其远离其他金属物体，例如回形针、硬币、钥匙、螺钉或其他金属小物品，以免接通电池端子。电池端子短接到一起可能会引起灼伤或火灾。
- 电池在滥用情况下可能喷出液体，避免接触这些液体。如果意外接触，请用水冲净。如果液体接触眼睛，还必须就医。电池喷出的液体可能产生刺激或灼伤。
- 请勿使用损坏或经过改造的电池组或机器。损坏或经过改造的电池可能会出现意外情况，导致火灾、爆炸或受伤风险。
- 请勿将电池组或机器暴露在火中或温度过高的环境中。电池暴露在火中或超过 130 °C / 265 °F 的温度中可能发生爆炸。
- 请遵循所有充电说明，请勿在说明指定的温度范围之外为电池组或机器充电。充电不正确或在指定温度范围外充电可能会损坏电池，并增大失火风险。

维修

- 如果需要保养机器，请联系具备相应资质的维修人员并仅使用相同的更换零件。这将确保机器的安全。
- 切勿维修损坏的电池组。电池组的维修只能由制造商或经授权的服务提供商执行。

花园吹风机、花园吸屑机和花园吹风/吸屑机安全警告

- 在使用前，请检查电源线和任何延长线是否有损坏或老化的迹象。断开电源前，请勿触摸电源线。如果电

源线损坏或磨损，请勿使用本机器。损坏的电源线可能会导致电击、火灾和/或严重伤害。

- 切勿在不良的天气状况下使用机器，尤其是在有闪电危险的情况下。这可降低受雷电袭击的风险。
- 戴好眼部和听力防护装备。适当的防护装备将降低人身伤害的风险。
- 在操作机器时，请务必穿上防滑防护鞋。请勿赤脚或穿着露趾凉鞋操作机器，这可以降低脚部受伤的风险。
- 请勿穿着宽松的服装或配戴松动的物品，如围巾、珠串、链条、领带等。这些物品可能会被吸入进气口。往后扎起或包住长头发，确保头发不会被吸入进气口。如果以上任何一个物品或头发被吸入进气口，可能会增加人身伤害的风险。
- 在操作机器时，请让旁观者远离机器。甩出的碎屑可能会增加人身伤害的风险。
- 切勿将吹风机喷嘴朝向人、宠物或窗户方向。在坚硬物体（如树木、汽车和墙壁）附近吹扫碎屑时要格外小心，因为这些物体可能会导致碎屑弹起。抛掷物可能会损坏财产并增加人身伤害的风险。
- 切勿使用机器吹扫烟头、火柴或灰烬等正在燃烧或冒烟的物体。这些火源可能会增加火灾风险。
- 请勿在风扇仍在转动时触碰风扇。关闭机器，等待风扇停止运转，然后再卸下任何相关部件以便于检修风扇。这可以降低活动部件导致受伤的风险。
- 在清除卡住的材料或保养机器时，确保电源开关已关闭。在清除卡住的材料或进行保养时，机器意外启动可能会导致严重的人身伤害。

一般安全须知



警告： 请在使用本产品前阅读下面的警告说明。

- 在使用产品时，疏忽或使用不当均有可能使其变成危险工具，造成操作人员或其他人员的严重或致命伤害。您必须阅读并理解本操作手册的内容。
- 在任何情况下，未经制造厂的许可，不得修改本产品的设计。绝不能使用曾对原规格进行任何改装的产品，并始终使用原厂附件。未经许可擅自修改，或使用未经批准的附件，可能会对操作员或其他人员造成严重的伤害或死亡。因使用未经批准的附件或备件而造成的伤害或责任，可能不在保修范围之内。
- 本产品在工作期间会产生电磁场。电磁场在某些情况下会干扰有源或无源医疗植入体。为了减少严重或致命性伤害风险，我们建议使用医疗植入体的人员在操作本产品之前先咨询其医生及医疗植入体制造商。
- 在充电期间，请将电池从本产品上取下。

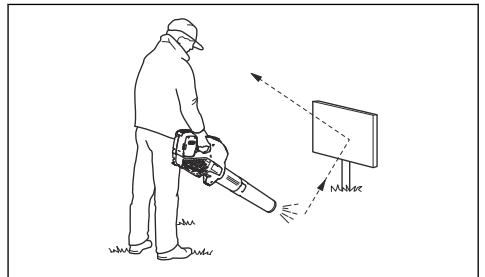
操作安全须知



警告： 请在使用本产品前阅读下面的警告说明。

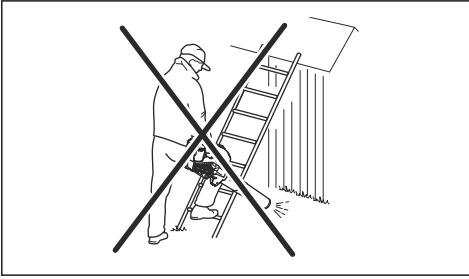
- 当您遇到任何情况，不知如何继续时，请咨询专家。联系您的经销商或维修车间。避免任何超出您能力范围的使用。

- 切勿在雾天、雨天、强风或严寒等恶劣天气下使用本产品。
- 切勿允许儿童使用或靠近本产品。由于产品容易启动，儿童如果失于看管，可能会启动机器。这就有可能造成严重的人员受伤。产品在没有严格看护的情况下应断开电池。
- 确保在您工作时，任何人员或动物不得靠近 15 米（50 英尺）的范围内。多名操作员在同一区域作业时，至少保持 15 米安全距离。否则有可能造成严重的人身伤害。如有人靠近，立即关停产品。摆动产品之前务必先查看身后，确保安全区内无人。
- 确保您可以安全地移动与站立。检查您的周围区域是否存在障碍物（树根、岩石、树枝、沟渠等），以免造成您突然移动。在倾斜地面上工作时，要特别小心。
- 请随时保持平衡并找到牢固的立足处。请勿伸得远远。
- 戴有听觉保护装备时，请留意警告信号或呼喊声。一旦产品停止运行，便取下听觉保护装备。
- 考虑您周围居民，应避免在不适当的时间使用本产品，如夜间或清晨。遵守本地法规和条例。
- 使用本产品时尽可能使用最低的空气流量。很少需要使用全开空气流量，很多工作流程可半开空气流量。较低的空气流量意味着较低的噪音和较少的灰尘，此外还更易于控制收集/移动的垃圾。
- 使用耙子或刷子清除粘在地面上的垃圾。
- 使吹风机的开口尽可能靠近地面。
- 留意周围环境。本产品应远离人员、动物、游乐场、汽车等。
- 轻微湿润多尘区域或使用喷洒设备可尽量减少清扫时间。
- 注意风向。利用风力更易于工作。
- 如果本产品异常振动，请关停本产品并取出电池。
- 使用吹风机移动大型堆积物非常耗时，并产生不必要的噪音。
- 之后进行清理。确保您未将垃圾吹入他人的花园。
- 切勿携带本产品跑动。
- 强大的气流可能会使物体以弹回速度移动并导致眼睛受伤严重。



- 请勿将气流正对人或动物。
- 安装或拆卸附件或其他零件前应停止电机。
- 使您的身体部位远离高温表面。
- 切勿在本产品运转的情况下放下机器，除非放在您明确可见的位置。

- 在梯子或脚手架上时不得使用吹风机。



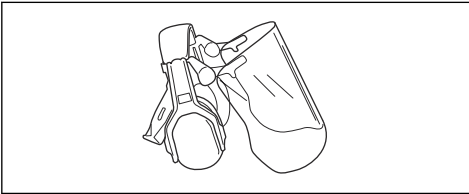
- 如果发生事故时无法求救，请勿使用本产品。
- 注意抛掷物。石头、废弃物等抛入眼中可能会导致失明或重伤。
- 使用漏电保护器 (RCI) 以增加安全性。安装漏电保护器是为了在发生电气故障时为操作者提供保护。
- 本产品的显著特点是具有低振动负荷。血液循环不佳的人受到过度振动时，可能会导致循环系统或神经伤害。如果您因过度振动而引起以下症状，请自行就医。例如：麻痹、感觉麻木、发痒、刺痛、痛楚、体力缺乏、肤色或身体状况发生变化。这些症状通常出现在手指、双手或手腕上。
- 仅将产品用于指定的用途。
- 本手册不可能列出用户可能遇到的所有情况。请务必多加小心，并运用常识来应对。在任何超出您能力范围的情况下，请不要使用。如果您在阅读本手册说明之后对于操作流程依然不确定，应在咨询专家之后再继续操作。

个人防护装备



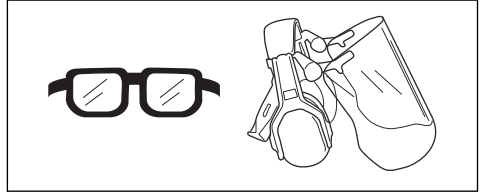
警告： 请在使用本产品前阅读下面的警告说明。

- 操作产品时务必使用获得批准的个人防护装备。个人防护装备不能完全避免受伤，但当意外发生时，可降低伤害程度。请经销商协助您选择正确的防护装备。
- 长期接触噪音会导致听力损伤。通常，电池供电产品的噪音相对比较小，但低噪音水平结合长时间使用则可能会导致听力损伤。Husqvarna 如果操作员在一天中需要长时间连续使用产品，建议佩戴听觉保护设备。对于频繁及定期使用产品的用户，应定期检查听力。

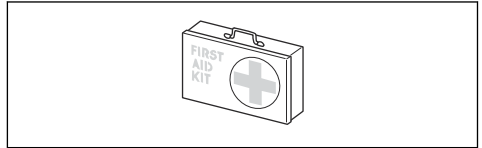


警告： 听觉保护设备会使用户聆听声音和警告信号的能力受限。

- 请使用获得批准的眼部防护装备。如果佩戴面罩，必须同时佩戴获得批准的护目镜。在美国，经批准的护目镜必须符合 ANSI Z87.1 标准；在欧盟国家/地区，必须符合 EN 166 标准。



- 穿着高强度纤维制成的衣物。务必穿着结实的长裤和长袖衣服。切勿穿着容易钩住小树枝和分枝的衣物。切勿佩戴珠宝，穿着短裤、凉鞋或光脚。确保头发安全地挽在肩部以上的位置。
- 确保急救箱触手可及。



- 多尘条件下应使用通气口罩。

产品上的安全装置

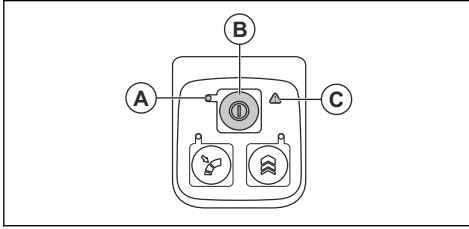


警告： 请在使用本产品前阅读下面的警告说明。

- 本节介绍产品的安全功能及其用途，并说明如何进行检查和维护，以确保产品正常运转。有关这些零件在产品上的位置，请参阅标题为“产品概览在第 2 页上”一节的说明。
- 如果产品维护不当或由非专业人士进行保养和/或维修，产品的使用寿命会缩短，发生意外的风险会增加。欲知更多详情，请联系距您最近的保养经销商。
- 不得使用安全组件损坏的产品。产品的安全设备必须按照本节中的说明进行检查和维护。如果您的产品未通过这些检查中的任何一项，请联系您的保养厂对其进行维修。
- 本产品的保养和维修工作必须由经过专门培训的人员执行。对于本产品的安全装备来说尤其如此。如果您购买的产品在检修过程中出现下述故障，您必须与保养厂联络。如果您购买我们的产品，我们承诺提供专业的维修和保养。如果出售本产品的零售商不是保养经销商，应向其咨询距您最近的保养厂的地址。

检查键盘的状况

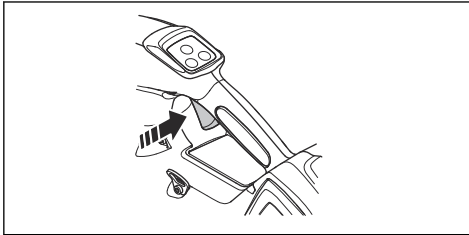
1. 按住 On/Off [开/关] 按钮 (B)。



- a) 当 LED (A) 指示灯亮起时产品启动。
 - b) 当 LED (A) 指示灯熄灭时产品关闭。
2. 如果警告指示灯 (C) 亮起或闪烁, 请参阅 *故障排除* 在第 11 页上。

检查开关扳机情况

1. 按下再松开开关扳机, 以确认其是否能自由移动。



电池安全



警告： 请在使用本产品前阅读下面的警告说明。

- 只能使用 Husqvarna 批准的电池。请参阅 *相应产品指定使用的电池* 在第 14 页上。电池已通过软件进行加密。
- 仅将 Husqvarna 批准的电池用作相关 Husqvarna 产品的电源。为避免造成伤害, 请勿将这些电池作为电源用于其他装置。
- 存在发生电击的危险。请勿将电池端子连接到钥匙、硬币、螺钉或其他金属上。这会导致电池短路。
- 切勿使用一次性电池。
- 请勿将异物放入电池的导气槽中。
- 使电池远离阳光、热源或明火。电池可能导致烧伤和/或化学烧伤。
- 使电池远离雨水和潮湿条件。
- 使电池远离微波和高压条件。
- 请勿尝试拆卸或破坏电池。
- 如果电池出现泄漏, 不要让电池酸液接触到身体或眼睛。如果接触了电池酸液, 请先用大量清水和肥皂清洗接触部位, 然后送医治疗。如有电池酸液入眼, 请勿揉搓, 先用清水至少冲洗 15 分钟, 然后送医治疗。

- 在 -10 °C (14 °F) 至 40 °C (114 °F) 之间的温度下使用电池。
- 切勿用水清洁电池或电池充电器。请参阅 *清洁产品、电池和电池充电器* 在第 11 页上。
- 请勿使用已损坏或无法正常工作的电池。
- 电池在存放时应远离金属物体, 如钉子、螺钉或珠宝。
- 使电池远离儿童。

电池充电器安全性



警告： 请在使用本产品前阅读下面的警告说明。

- 如果未遵守安全须知, 则有发生电击或短路的危险。
- 除了为您提供的电池充电器之外, 请勿使用其他充电器。只能使用 Husqvarna 批准的充电器为 Husqvarna 批准的电池充电。有关说明, 请参阅 *技术参数* 在第 13 页上。
- 切勿尝试拆卸电池充电器。
- 请勿使用已损坏或无法正常工作的电池充电器。
- 切勿用电源线提起电池充电器。要从电源插座断开电池充电器, 请拔出插头。切勿拽拉电源线。
- 让所有电线和延长电线远离水、油和锋利的边沿。确保电线不会夹在物体之间, 例如门、篱笆或类似物体之间。
- 切勿在易燃材料或可能导致腐蚀的材料附近使用电池充电器。确保未覆盖电池充电器。如果出现冒烟或着火, 拔出电池充电器插头。
- 仅在室内空气流通较好且远离日光的位置为电池充电。请勿在室外为电池充电。请勿在潮湿条件下为电池充电。
- 仅在 5 °C (41 °F) 至 40 °C (104 °F) 之间的温度下使用电池充电器。在空气流通较好、干燥且远离灰尘的环境下使用充电器。
- 请勿将异物放置在电池充电器的冷却槽中。
- 请勿将电池充电器端子连接到金属物体上, 否则会导致电池充电器短路。
- 使用获得批准的完好电源插座。确保电池充电器的电线没有损坏。如果使用了加长电缆, 请确保加长电缆没有损坏。

维护安全须知



警告： 请在维护本产品前阅读下面的警告说明。

- 在维护前请取出电池, 其他情况如检查或装配产品时, 也需取出电池。
- 操作人员只能进行本操作手册中介绍的维护和保养工作。更大范围的维护和保养请联络您的保养代理商。
- 使所有的螺母、螺栓和螺丝保持紧固, 以确保本产品具备安全的工作条件。
- 更换磨损或损坏的部件。
- 如果您不进行维护, 可能会缩短产品的生命周期, 并增加发生意外的风险。

- 对于所有的保养和维修工作，有必要进行专门的培训，尤其是有关产品上的安全装置。如果在维护之后，本操作手册中的检查并未全部获得批准，请联系

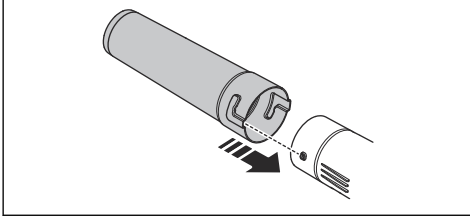
您的保养代理商。我们将保证为您的产品提供专业的维修和保养。

- 只能使用原装备件。

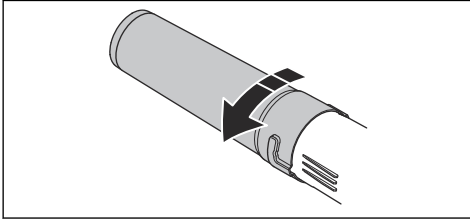
安装

在产品上装配风管

1. 将吹叶机喷嘴插入产品的圆筒端。

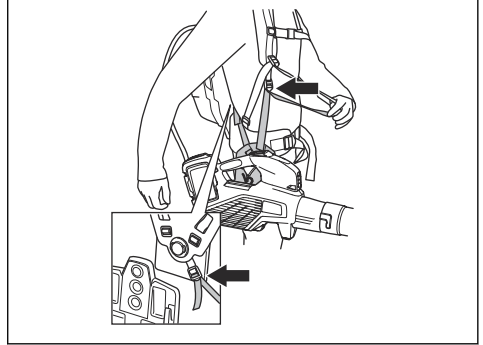


2. 将吹叶机喷嘴完全推入，并转动吹叶机喷嘴卡紧在产品上。



调节背带

1. 使腰带带穿过背负式电池背带的紧固件。



2. 调整背带以获得最佳工作位置。

操作

引言



警告： 请先仔细阅读并充分理解安全须知章节，再使用产品。

Husqvarna Connect

Husqvarna Connect 是一款可在移动设备上使用的免费应用程序。Husqvarna Connect 应用程序可为您的 Husqvarna 产品提供扩展功能。

- 扩展产品信息。
- 关于帮助、产品零件和保养的信息。

开始使用 Husqvarna Connect

1. 将 Husqvarna Connect 应用程序下载至您的移动设备。
2. 在 Husqvarna Connect 应用程序中注册。
3. 按照 Husqvarna Connect 应用程序中的说明步骤连接并注册产品。

注意： 并非所有市场都提供 Husqvarna Connect 应用程序下载。欲了解更多信息，请与您的保养代理商联系。

在使用产品前进行功能检查

1. 检查进气口是否有污物和裂纹。使用刷子清除产品上的草叶和树叶。有关说明，请参阅 [检查进气口情况](#) 在第 11 页上。
2. 确保产品正常工作。
3. 检查所有螺母和螺丝，并确保它们已经拧紧。

连接电池充电器

1. 将充电器连接至具有标牌上规定的电压和频率的电源。
2. 将电源插头插在接地插座中。电池充电器上的 LED 灯会闪烁一下绿灯。

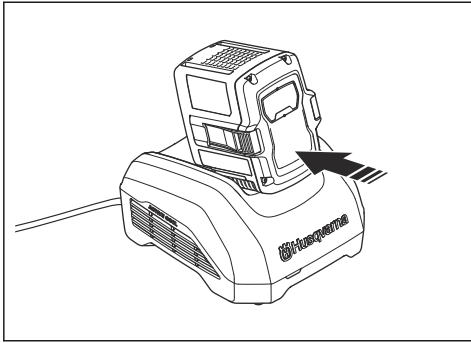
注意： 电池温度超过 50 °C/122 °F 时将不会充电。如果温度超过 50 °C/122 °F，电池充电器将先冷却电池，再充电。

为电池充电

注意： 如果这是您第一次使用电池，请为它充电。新电池仅充有 30% 的电量。

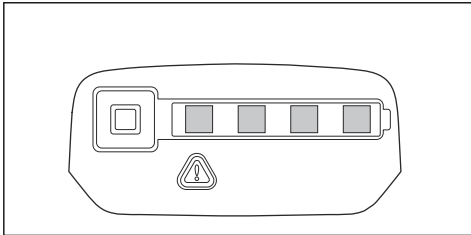
1. 确保电池干燥。

2. 将电池放入电池充电器中。



注意： 不同型号的电池和充电器看起来不一样，但操作步骤相同。

3. 确保电池充电器上的绿色充电灯亮起。这表示电池与电池充电器正确连接。
4. 当电池上的所有指示灯亮起时，电池充满电。



5. 要从电源插座断开电池充电器，请拔出插头。切勿拽拉电缆。
6. 从电池充电器中取出电池。

注意： 有关更多信息，请参阅电池和电池充电器手册。

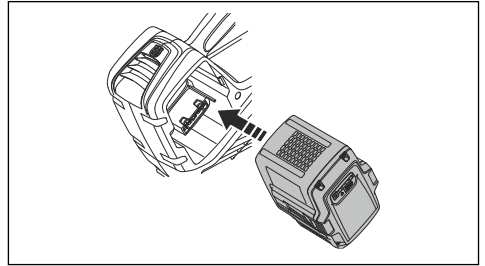
将电池连接到产品



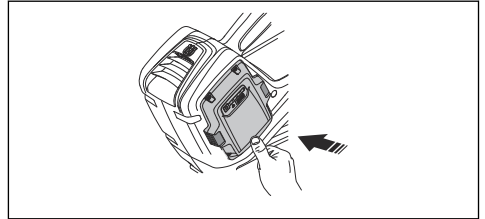
警告： 仅使用产品中的 Husqvarna 原装电池。

1. 确保电池已经充满电。

2. 将电池滑进产品的电池座中。电池必须能够轻松滑入，否则未正确安装。

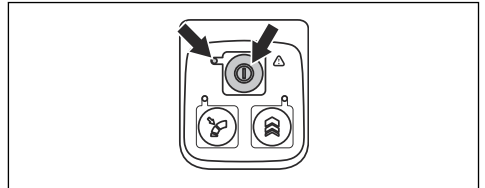


3. 按压电池的下部，将其尽量推入电池盒内。听到卡嗒声表示电池卡紧到位。
4. 确保锁扣卡接到位。



启动产品

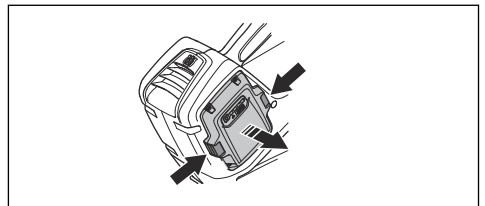
1. 按住 On/Off [开/关] 按钮，直至绿色 LED 指示灯亮起。



2. 使用开关扳机控制速度。

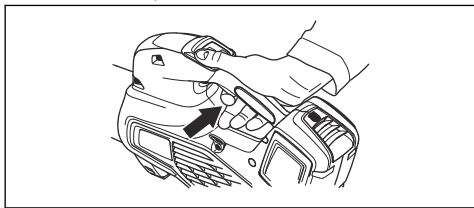
停止产品

1. 松开开关扳机。
2. 按住 On/Off [开/关] 按钮，直至绿色 LED 指示灯熄灭。
3. 从产品上取下电池。按下两个释放按钮，然后取下电池。

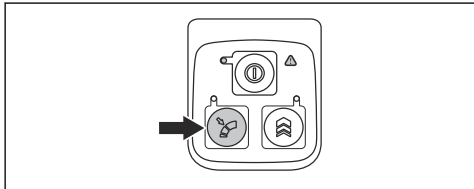


为您的工作设置最佳气流

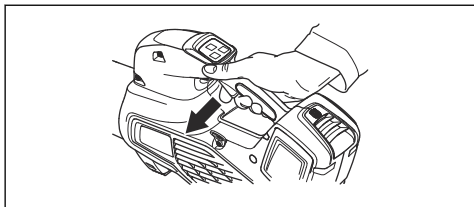
1. 按下开关扳机，为您的工作选择最佳气流。



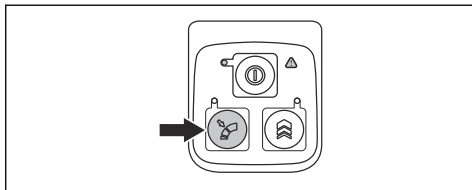
2. 按下巡航控制按钮以设置选定气流，LED 灯将会亮起。



3. 无需按下开关扳机便可继续工作。

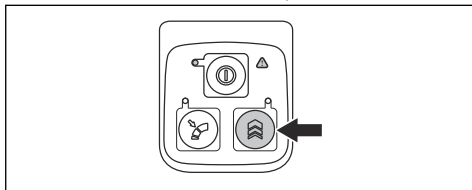


4. 再次按下巡航控制按钮可禁用巡航控制功能。



临时提高气流

1. 启动产品。请参阅 *启动产品* 在第 9 页上。
2. 按住升压按钮以获得最大气流，LED 灯将亮起。



- a) 525iB Mark II 具有不受限制的升压时间。
 - b) 325iB 具有 30 秒的受限升压时间。释放升压按钮并再次按下。
3. 释放升压按钮可使用产品的正常气流。

维护

引言



警告： 在进行任何维护工作之前，您必须阅读并理解安全须知章节。

维护时间表



警告： 在进行维护前请取出电池。

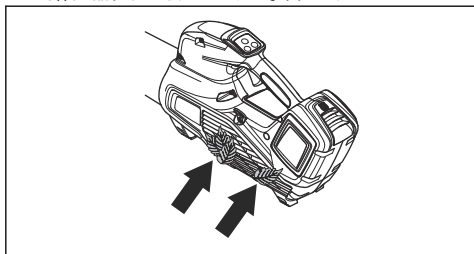
以下是本产品必要维护事项列表。除了维护计划中规定的维护外，还要定期请 Husqvarna 保养代理商对产品进行保养。有关保养间隔时间的信息，请咨询您的 Husqvarna 保养代理商。

维护	每天	每周	每月
用干净的干布清洁机器外部。请勿用水清洁。	X		
保持手柄干燥、洁净、无油脂。	X		
确保 On/Off [开/关] 按钮工作正常且无损坏。	X		
确保开关扳机的安全功能正常。	X		
检查螺母和螺丝，并确保它们已经拧紧。	X		

维护	每天	每周	每月
检查电池，确保其未损坏。	X		
检查电池电量。	X		
检查电池上的释放按钮。确保它们正常工作，并将电池锁定到机器中。	X		
检查电池充电器，确保其功能正常且未损坏。	X		
检查所有接头、连接和电缆。确保其未损坏且无灰尘。		X	
检查电池与机器之间的连接。检查电池与充电器之间的连接。			X

检查进气口情况

1. 确保产品任何一侧的进气口均未阻塞。



2. 必要时关停产品并移除树叶或异物。



小心：阻塞的进气口会降低产品的吹风能力，并使电机的工作温度升高。这会导致电机因过热而发生故障。

检查电池和电池充电器

1. 检查电池是否受损，例如出现裂纹。
2. 检查电池充电器是否受损，例如出现裂纹。
3. 确保电池充电器的连接线未受损且内部无裂纹。

清洁产品、电池和电池充电器

1. 在使用产品后用干布清洁产品。
2. 用干布清洁电池和电池充电器。保持电池导槽清洁。
3. 在将电池放入电池充电器或产品中之前，请确保电池和充电器的端子保持清洁。

故障排除

用户界面

用户界面	可能的故障	可行操作
绿色指示灯闪烁	电池电压低。	给电池充电。
红色错误指示灯闪烁	偏离工作温度。	使产品冷却下来。
产品不能启动	电池接头变脏。	用压缩空气或软刷清洁接头。
红色错误指示灯亮起	产品需要保养。	联系您的保养厂。

电池

40-B220X, 40-B330X ¹		
症状	原因	纠正措施

¹ 其他电池型号的故障排除步骤可能不同。有关如何使用电池的信息，请参阅电池的操作手册。只能使用 Husqvarna 批准的电池。

电池错误指示灯闪烁。	电池电量耗尽。	给电池充电。
	高工作负载，但电池温度极低。	给电池加热。例如，将电池移入室内或低速运行，直到电池变热。
	电池不工作。电池工作范围已达到极限。	从产品上取下电池。让电池静置，并按下电池指示灯按钮。
电池温度指示灯亮起。	电池温度过低或过高，以至无法使用。	在 -10°C (14°F) 至 40°C (104°F) 之间的环境温度下存放电池。当电池达到合适温度后，即可再次使用。
电池温度指示灯闪烁。	电池温度接近其限值。	降低速度和 (或) 工作负载。在 +10°C (50°F) 至 +30°C (86°F) 之间的最适温度下存放电池，以获得理想性能。
电池在充电器中时，电池温度指示灯会亮起。	温度超出范围，电池温度过低或过高，以至无法充电。	使电池冷却或将其移至室内使其升温。当电池达到合适温度后，即可再次充电。确保在 5°C (41°F) 至 40°C (104°F) 之间的环境温度下使用充电器。使充电器远离阳光照射。如果问题仍然存在，请联系您的经销商。
电池错误指示灯亮起。	电池有严重错误。	请联系您的经销商。

充电器

40-C500X ²		
症状	可能的故障	可能的步骤
充电器上的充电指示灯呈黄色。 电池错误指示灯闪烁，或者电池温度指示灯亮起。	温度超出范围，电池太冷或太热，无法使用或充电。	如果电池温度过高，请将其连接至充电器。充电器的内置风扇可降低电池温度。当电池达到建议温度时，可自动开始充电。 如果电池温度过低，请将其移入室内。当电池达到建议温度时，请继续充电。 请遵守操作温度范围，请参阅电池充电器的操作手册。使充电器远离阳光照射。如果问题仍然存在，请联系您的经销商。
充电器上的充电指示灯呈黄色。 电池上的电池错误指示灯亮起。	电池有严重错误。	请联系您的经销商。
充电器上的充电指示灯呈红色。	充电器出现严重问题。	请联系您的经销商。

运输、存放和废弃处理

运输及存放

- 随附的锂离子电池符合危险品法律的要求。

- 请遵守商业运输在包装和标签方面的特殊要求，包括由第三方和运输代理等提供的商业运输。

² 其他充电器型号的故障排除步骤可能不同。有关如何使用充电器的信息，请参阅充电器的操作手册。只能使用 Husqvarna 批准的充电器。

- 在运送本产品前，请与经过危险品专门培训的人员沟通。请遵守所有适用的国家/地区法规。
- 在将电池放入包装中时，用胶带遮住裸露的触点。将电池牢牢固定在包装中，以防移动。
- 存放或运输之前请取下电池。
- 将电池和充电器放入无湿气、无霜冻的干燥空间内。
- 不要将电池存放在容易积聚静电的区域。严禁将电池存放在金属盒中。
- 电池存放温度应介于 5°C/41°F 至 25°C/77°F 之间，并避免阳光直射。
- 电池充电器存放温度应介于 5 °C/41 °F 至 45°C/ 113°F 之间，并避免阳光直射。
- 只能在 5°C/41°F 至 40°C/104°F 之间的环境温度下使用电池充电器。
- 在长期存放之前，将电池充电至 30% 至 50% 电量。
- 将电池充电器存储在封闭的干燥空间内。
- 切勿将电池存储在电池充电器中。请勿使儿童和其他未获批准的人员接触本设备。将本设备存放于可以锁闭的空间。

- 在长期存储本产品之前，应清洁产品并进行全面的保养。
- 在产品上使用运输护板，以防止产品在运输和存储期间造成伤害或损坏。
- 运输期间固定好产品。

电池、充电器和产品的废弃处理

以下符号表示该产品不属于生活垃圾。请在回收站将其作为电气和电子设备进行回收。这将有助于避免对环境和人产生危害。

请与当地相关部门、生活垃圾服务机构或您的经销商沟通，了解更多信息。



注意： 产品或产品的包装上贴有此符号。

技术参数

技术参数

	325iB	525iB Mark II
电机		
电机类型	BLDC (无刷型) 36V	BLDC (无刷型) 36V
重量		
重量 (不含电池和喷嘴), kg/lb	2.5/5.5	2.5/5.5
噪音排放³		
声功率级测量值, dB (A)	98	100
声功率级保证值 L _{WA} , dB(A)	100	101
防水等级		
全天候使用	是	是
IPX4 ⁴	否	是
声压级⁵		
操作员耳旁的等效声压级, 根据 ISO 22868 测量得出, 单位为 dB (A) :	83	85
振级⁶		
手柄处的振级根据 ISO 22867 测量得出, 单位为 m/s ²	0.7	0.5

³ 环境噪音排放以声功率 (L_{WA}) 测量, 符合 EC 指令 2000/14/EC 的要求。报告给出的机器声功率级是按照原装切割刀片的最高级别测量得出的。保证声功率与测定声功率之间存在差异, 在于保证声功率按照指令 2000/14/EC 的要求还包含了测量结果中的离差以及相同型号不同机器之间的偏差。

⁴ 标有 IPX4 的 Husqvarna 手持式电池产品均符合以下产品认证等级要求

⁵ 本机的等效声压级的报告数据中具有 3 dB (A) 的典型统计离差 (标准偏差)。

⁶ 振级的报告数据中具有 2 m/s² 的典型统计离差 (标准偏差)。

	325iB	525iB Mark II
风扇性能		
标准喷嘴在正常模式下的气流量, m ³ /min	11.0	11.6
标准喷嘴在正常模式下的最大气流速度, m/s / mph	47 / 105.1	48 / 107.4

噪音和振动数据是基于额定最大速度确定的。

相应产品指定使用的电池

	325iB	525iB Mark II			
电池	BLi30	BLi200	BLi300	40-B220X	40-B330X
类型	锂离子电池	锂离子电池	锂离子电池	锂离子电池	锂离子电池
电池容量, Ah	5.2	5.2	9.4	6	9
标称电压, V	36	36	36	36	36
重量, lb / kg	2.9/1.3	2.9/1.3	4.4 / 2.0	3.1/1.4	4.3/1.9

产品指定的电池充电器

	325iB	525iB Mark II	525iB Mark II
充电器	QC250	QC330	40-C500X
输入电压, V	100-240	100-240	100-240
频率 (Hz)	50-60	50-60	50-60
功率 (W)	250	330	500

RoHS 表 - 吹叶机

部件名称	有害物质									
	铅	汞	镉 0.01%	六价铬	多溴联苯	多溴二苯醚	邻苯二甲酸二丁酯	邻苯二甲酸二异丁酯	邻苯二甲酸丁苄酯	邻苯二甲酸二异辛酯
多氯联苯	X	○	○	○	○	○	○	○	○	○
外壳	X	○	○	○	○	○	○	○	○	○
切割元件	X	○	○	○	○	○	○	○	○	○

注意：

○：表示组件的所有均质材料中有害物质的含量不超过国家标准关于电气和电子产品中限制使用有害物质的要求。

X：表示组件中至少一种均质材料的有害物质含量超过国家标准关于电气和电子产品中限制使用有害物质的要求。

注意： 上述未列出的组件表明，有害物质的含量不超过国家标准关于电气和电子产品中限制使用有害物质的要求。

附件

经批准使用的附件

经批准使用的附件	类型	货号
喷嘴 (长度)	扁平喷嘴 (600 mm)	579 79 75-01
	圆形喷嘴 (带金属环) (300 mm)	586 10 63-01
	圆形喷嘴 (带金属环) (400 mm)	586 10 63-02
	喷嘴消音器 (400 mm)	589 81 17-01

一致性声明

一致性声明

我们 **Husqvarna AB** (地址 : SE-561 82 Huskvarna ,
Sweden , 电话 : +46-36-146500) 谨此声明 , 本产品 :

描述	手持式电池吹风机
品牌	Husqvarna
类型/型号	325iB, 525iB Mark II
标识	2022 及以后的序列号

完全符合以下欧盟指令和法规的要求 :

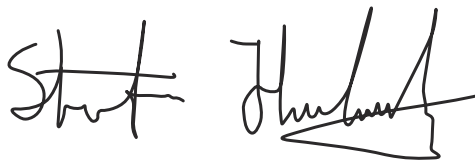
法规	描述
2006/42/EC	“关于机械”
2014/30/EMC	“关于电磁兼容性”
2011/65/EU	“关于限制使用有害物质”
2000/14/EC	“关于室外噪声”

并适用以下标准和/或技术规格 : EN 60335-1:2012 +
A11:2014 + A13:2017 + A15:2021, EN
50636-2-100:2014 (IEC 60335-2-100:2002), EN
55014-1-2017 (Emission), EN 55014-2:2021 (Immunity),
EN IEC 63000:2018。

The Swedish Machinery Testing Institute, Sweden , 证
实了该产品符合欧洲理事会第 2000/14/EC 号指令附录 V
的要求。证书编号 01/012/017、01/012/018。

有关噪音排放的信息 , 请参阅 *技术参数* 在第 13 页上。

Huskvarna, 2022-09-01



Husqvarna AB 技术管理部门研发总监 Stefan Holmberg
技术文档负责人



Husqvarna®

www.husqvarna.com

原始说明



1144083-73



2025-04-17