

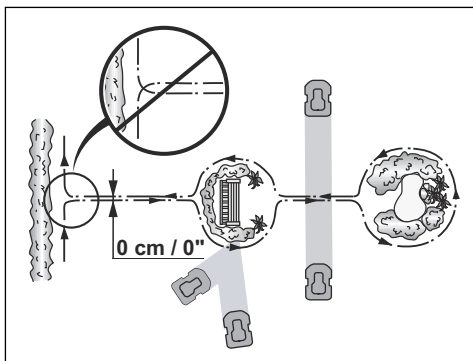


Bruksanvisning Husqvarna Automower® 105

Les nøye gjennom bruksanvisningen og forstå innholdet før du bruker maskinen.



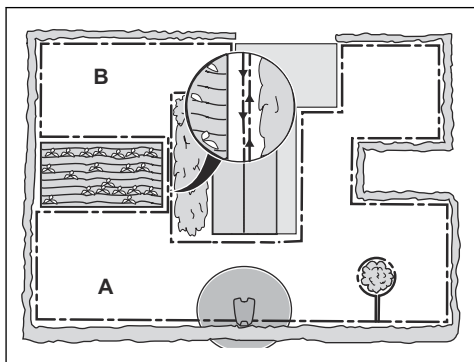
NO, Norsk



3.4.3.4 Slik lager du et sekundært område

Lag et sekundært område (B) hvis arbeidsområdet har to områder som ikke er forbundet med en passasje. Arbeidsområdet med ladestasjonen er hovedområdet (A).

Merk: Produktet må flyttes manuelt mellom hovedområdet og det sekundære området.



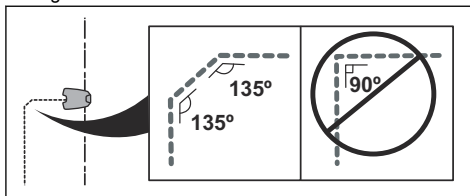
- Legg avgrensningssløyfen rundt det sekundære området (B) for å lage en øy. Se *Slik lager du en øy på side 16*.

Merk: Avgrensningssløyfen skal legges som en sløyfe rundt hele arbeidsområdet (A + B).

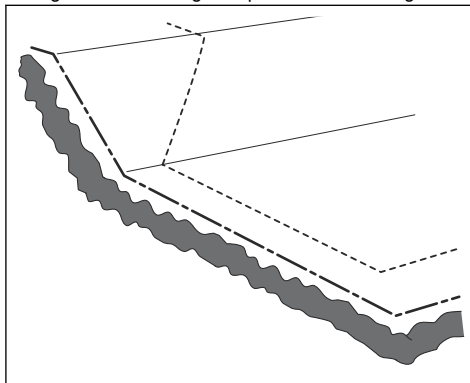
Merk: Når produktet klipper gresset i det sekundære området, må *manuell* modus være valgt. Se *Bruksmodi på side 25*.

3.4.4 Slik finner du ut hvor du skal plassere guidekabelen

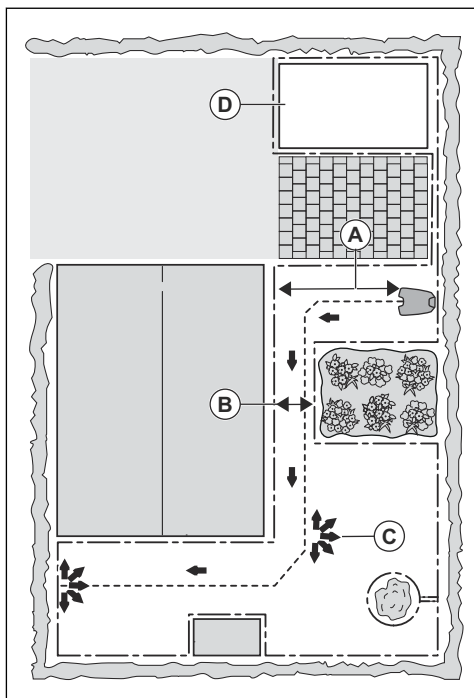
- Legg guidekabelen i en linje minst 2 m / 7 fot foran ladestasjonen.
- Det er viktig å lage mest mulig ledig plass på venstre side av guidekabelen, sett mot ladestasjonen. Se *Guidebredde på side 22*.
- Legg guidekabelen minst 30 cm / 12 tommer fra avgrensningssløyfen.
- Unngå skarpe svinger når du installerer guidekabelen.



- Hvis arbeidsområdet har en skråning, plasserer du guidekabelen diagonalt på tvers av skråningen.



3.4.5 Eksempler på arbeidsområde



- Hvis ladestasjonen plasseres i et lite område (A), må du sørge for at avstanden til avgrensningssløyfen er begrenset til minimum 3 m / 10 fot.
- Hvis arbeidsområdet har en passasje (B), er minimumsavstanden mellom avgrensningssløyfe 2 cm / 6.6 tommer hvis en guidekabel ikke er installert. Hvis en guidekabel er installert gjennom passasjen, er minimumsavstanden mellom avgrensningssløyfe 60 cm / 24 tommer.
- Hvis arbeidsområdet har områder som er forbundet med en smal passasje (B), kan du stille produktet inn til å forlate guidekabelen etter en viss distanse (C). Innstillingene kan endres i *Fjernstart 1 på side 22*.
- Hvis arbeidsområdet inneholder et sekundært område (D), kan du se *Slik lager du et sekundært område på side 17*. Plasser produktet i det sekundære området, og velg driftsmodusen *Man*.

3.5 Produktinstallasjon

3.5.1 Installasjonsverktøy

- Hammer/plasthammer: Sett ganske enkelt pluggene i bakken.
- Kantskjærer/rett spade: Slik graver du ned avgrensningssløyfen.

- Kombinasjonstang: Til kapping av avgrensningssløyfen og til å presse kontaktene sammen.
- Justere tangen: Til å presse koblingene sammen.

3.5.2 Slik installerer du ladestasjonen



ADVARSEL: Følg nasjonale forskrifter om elektrisk sikkerhet.



ADVARSEL: Produktet skal bare brukes med en strømforsyningsenhet fra Husqvarna®.



ADVARSEL: Ikke plasser strømforsyningen i en høyde der det er fare for at den kan havne under vann. Ikke plasser strømforsyningen på bakken.



ADVARSEL: Ikke kapsle inn strømtilførselen. Kondensert vann kan skade strømtilførselen og øke risikoen for elektrisk støt.



ADVARSEL: Fare for elektrisk støt. Installer bare til en reststrømenhet (RCD) med en strømutførelse på maksimalt 30 mA når du kobler strømforsyningen til strømuttaket. Gjelder for USA/Canada. Hvis strømforsyningen er installert utendørs: Fare for elektrisk støt. Installer bare til en dekket klasse A GFCI-stikkontakt (RCD) som har et avlukke som er værbestandig, med hetten på tilkoblingspluggen satt inn eller fjernet.



OBS: Ikke lag nye hull i ladestasjonsplaten.



OBS: Ikke sett føttene på bunnplaten til ladestasjonen.



ADVARSEL: Strømforsyningskabelen og skjøteledningen må være utenfor arbeidsområdet for å unngå skader på kablene.



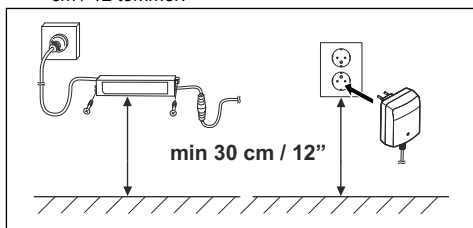
ADVARSEL: Kontroller at pluggene til lavspentkabelen og strømforsyningsenheten er rene og tørre før du kobler dem til.

Når du kobler til strømforsyningen, må du bare bruke et strømuttak som er koblet til en reststrømenhet (RCD).

1. Les og forstå instruksjonene om hvor ladestasjonen skal plasseres. Se *Slik finner du ut hvor du skal plassere ladestasjonen på side 13*.
2. Plasser ladestasjonen i det valgte området.

Merk: Ikke fest ladestasjonen til bakken med skruene før etter at guidekabelen er installert. Se *Slik installerer du guidekabelen på side 19*.

3. Koble lavspenningskabelen til ladestasjonen.
4. Plasser strømforsyningen i en minstehøyde på 30 cm / 12 tommer.



5. Koble strømforsyningskabelen til et strømuttak på 100–240 V.

Merk: Produktet kan lades opp når ladestasjonen er tilkoblet. Sett produktet i ladestasjonen mens avgrensningssløyfen og guidekabelen legges. Slå på produktet for å begynne å lade det. Se *Hovedbryter på side 25*. Ikke angi produktinnstillinger før installasjonen er fullført.

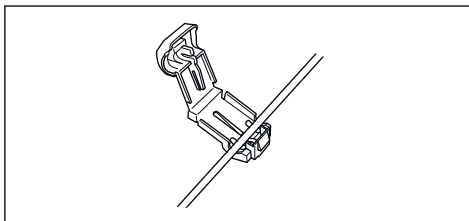
6. Fest lavspenningskabelen til bakken med plugg, eller grav kabelen ned. Se *Slik fester du kabelen i posisjon med pluggene på side 20* eller *Slik graver du ned avgrensningssløyfen eller guidekabelen på side 20*.
7. Koble kablene til ladestasjonen etter at installasjonen av avgrensningssløyfen og guidekabelen er fullført. Se *Slik installerer du avgrensningssløyfen på side 19* og *Slik installerer du guidekabelen på side 19*.
8. Fest ladestasjonen til bakken med de medfølgende skruene etter at guidekabelen er installert. Se *Slik installerer du guidekabelen på side 19*.

3.5.3 Slik installerer du avgrensningssløyfen

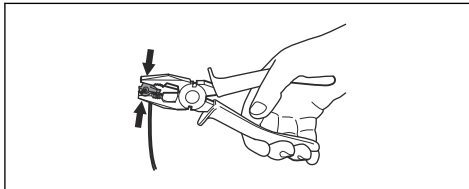


OBS: Ikke sett gjenværende kabler i en spole. Spolen forårsaker interferens med produktet.

1. Plasser avgrensningssløyfen rundt hele arbeidsområdet. Start og fullfør installasjonen bak ladestasjonen.
2. Åpne kontakten og plasser avgrensningssløyfen i kontakten.



3. Steng kontakten med en tang.



4. Klipp avgrensningssløyfen 1-2 cm / 0.4-0.8 tommer over hver kontakt.
5. Skyv den høyre kontakten mot metallpinnen på ladestasjonen som er merket R.
6. Skyv den venstre kontakten mot metallpinnen på ladestasjonen som er merket L.

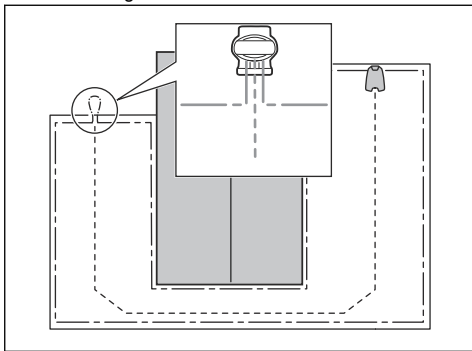
3.5.4 Slik installerer du guidekabelen



OBS: Tvunnede ledninger eller en "sukkerbit" som er isolert med isolasjonstape, er ikke tilstrekkelig skjøting. Fuktighet i jorden fører til at ledningen oksiderer og vil etter en stund føre til brudd i kretsen.

1. Åpne kontakten og plasser kabelen i den.
2. Steng kontakten med en tang.
3. Klipp guidekabelen 1-2 cm / 0.4-0.8 tommer over hver kontakt.
4. Skyv guidekabelen gjennom sporet i ladestasjonsplaten.
5. Skyv kontakten mot metallpinnen på ladestasjonen som er merket GUIDE.

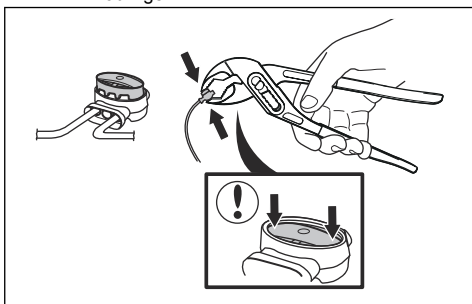
6. Koble ladestasjonen fra stikkkontakten.
7. Plasser enden av guidekabelen i løkken på avgrensningssløyfen.
8. Klipp over avgrensningssløyfen med en avbitertang.
9. Koble guidekabelen til avgrensningssløyfen med en kobling.



- a) Plasser de to endene av avgrensningssløyfen og enden av guidekabelen inn i koblingen.

Merk: Sørg for at du kan se endene av kablene gjennom den gjennomsiktige delen av koblingen.

- b) Trykk ned dekelet på koblingen med en justerbar tang for å feste ledningene i koblingen.



10. Fest guidekabelen til bakken med pluggene, eller grav den ned. Se *Slik fester du kabelen i posisjon med pluggene på side 20* eller *Slik graver du ned avgrensningssløyfen eller guidekabelen på side 20*.
11. Koble ladestasjonen til stikkkontakten.

3.6 Slik fester du kabelen i posisjon med pluggene



OBS: Kontroller at stakene holder avgrensningssløyfen og guidekabelen mot bakken.



OBS: Hvis gresset klippes for lavt like etter installasjonen, kan isolasjonen på kabelen bli skadet. Skader på isolasjonen kan vise seg først flere uker eller måneder senere.

1. Legg avgrensningssløyfen og guidekabelen på bakken.
2. Plasser pluggene maksimalt 75 cm / 30 tommer fra hverandre.
3. Fest pluggene til bakken med en hammer eller en plastklubbe.

Merk: Kabelen vil bli overgrodd med gress, og etter noen uker vil den ikke være synlig.

3.7 Slik graver du ned avgrensningssløyfen eller guidekabelen

- Lag et spor i bakken med en kantskjærer eller en rett spade.
- Legg avgrensningssløyfen eller guidekabelen 1-20 cm / 0.4-8 tommer ned i jorden.

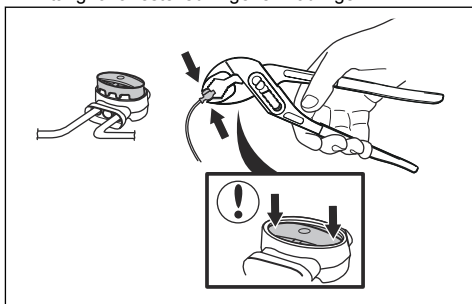
3.8 Slik forlenger du avgrensningssløyfen eller guidekabelen

Merk: Forleng avgrensningssløyfen eller guidekabelen hvis den er for kort for arbeidsområdet. Bruk bare originale reservedeler, for eksempel koblinger.

1. Koble ladestasjonen fra stikkkontakten.
2. Kutt om nødvendig avgrensningssløyfen eller guidekabelen med en avbitertang for å gjøre det mulig å sette på forlengelsen.
3. Legg til kabel der det er nødvendig for å kunne sette på forlengelsen.
4. Legg avgrensningssløyfen eller guidekabelen på plass.
5. Plasser endene av kabelen inn i en kobling.

Merk: Sørg for at du kan se endene av avgrensningssløyfen eller guidekabelen gjennom den gjennomsiktige delen av koblingen.

- Trykk ned dekselet på koblingen med en justerbar tang for å feste ledningene i koblingen.

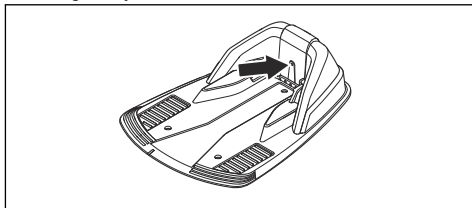


- Legg avgrensingsløyfen eller guidekabelen på plass ved bruk av staker.
- Koble ladestasjonen til stikkkontakten.

3.9 Etter produktinstallasjonen

3.9.1 Slik kontrollerer du ladestasjonen visuelt

- Kontroller at indikatorlampen på ladestasjonen har et grønt lys.



- Hvis indikatorlampen ikke har et grønt lys, utfører du en kontroll av installasjonen. Se *Indikatorlampen på ladestasjonen på side 34* og *Slik installerer du ladestasjonen på side 18*.

3.9.2 Slik angir du grunnleggende innstillinger

Før produktet starter første gang, må du utføre de grunnleggende innstillingene.

- Sett produktet i ladestasjonen.
- Slå på produktet.
- Trykk på **pilknappene** og **OK**-knappen. Velg språk, land, dato, klokkeslett, og angi en PIN-kode.

Merk: For enkelte modeller må du taste inn en fabrikkinnstilt PIN-kode før du velger en personlig PIN-kode. Det er ikke mulig å bruke 0000 som PIN-kode.

- Trykk på **Start**-knappen, og lukk dekselet for å starte kalibreringen av produktet.

Merk: Hvis batterinivået er for lavt, må produktbatteriene lades helt opp før kalibreringen starter. Se *Kalibrering på side 21*.

Merk: Noter ned PIN-koden. Se *Innledning på side 3*.

3.9.3 Kalibrering

Kalibreringsprosessen er automatisk. Etter at de grunnleggende innstillingene er utført, beveger produktet seg bort fra ladestasjonen og stopper, mens den kalibrerer noen av produktinnstillingene. Når kalibreringen er fullført, begynner produktet å klippe.

3.10 Slik angir du produktinnstillinger

Bruk kontrollpanelet til å angi alle innstillingene for produktet. Kontrollpanelet har et display og et tastatur. Du får tilgang til alle funksjonene gjennom menyene. Funksjonene har fabrikkinnstillinger som passer til de fleste arbeidsområder, men innstillingene kan tilpasses til forskjellige forhold for hvert arbeidsområde.

3.10.1 Menystruktur

Hovedmenyen inneholder følgende:

- *Timer*
- *Installasjon*
- *Sikkerhet*
- *Innstillinger*

Se *Menystrukturoversikt på side 7*.

3.10.2 Slik får du tilgang til menyen

- Trykk på **STOP**-knappen.
- Angi riktig PIN-kode på tastaturet.
- Trykk på **valgknappen**.

3.10.3 Slik angir du timerinnstillinger



Merk: Still inn *Timer* hvis arbeidsområdet er mindre enn 600 m² / 0.15 acre for å forhindre slitasje på plenen og produktet.

3.10.3.1 Stille inn tidsuret

- Utfør trinn 1–3 i *Slik får du tilgang til menyen på side 21*.
- Bruk **valgknappene** til å navigere gjennom menystrukturen for å velge *Timer*.
- Bruk **valgknappene** for å velge *Arbeidsperiode 1* eller *Arbeidsperiode 2*.

4. Angi klokkeslettet ved å bruke **talknappene**.
5. Trykk på **OK**.
6. Bruk **valgknappene** for å velge *Arbeidsdager*.
7. Bruk **valgknappene** for å velge dagene da produktet skal jobbe.
8. Trykk på **OK**.

3.10.3.2 Foreta en beregning av den nødvendige driftstiden

Hvis arbeidsområdet er mindre enn maksimumskapasiteten for produktet, bør tidsplanen brukes for å redusere slitasje på plenen og på produktet. Produktet har en daglig maksimal klippetid. Du kan angi driftstiden for produktet i tidsplanen. Driftstiden omfatter klipping, søking og lading. Driftstiden kan variere av mange årsaker, som for eksempel utformingen av arbeidsområdet, gressveksten og batteriets alder. Når produktet har nådd daglig maksimal klippetid, vises meldingen *Dagens klipping fullført* på skjermbildet i appen.

Anbefalte driftstider for eksempler på arbeidsområder er vist i tabellen nedenfor. Øk driftstiden hvis resultatet ikke er tilfredsstillende.

Areal, m ²	Anbefalt driftstid, t
300	6-7
600	12-13

3.10.3.3 Slik tilbakestiller du timerinnstillingen

Du kan fjerne alle timerinnstillinger og bruke standardinnstillingene. Standardinnstillingene for timeren gjør at produktet brukes hele døgnet, sju dager i uken. Se *Foreta en beregning av den nødvendige driftstiden på side 22*.

1. Utfør trinn 1–3 i *Slik får du tilgang til menyen på side 21*.
2. Bruk **valgknappene** til å navigere gjennom menystrukturen for å velge *Timer > Tilbakestill timer*.
3. Trykk på **OK**.

3.10.4 Installasjon



I installasjonsmenyen er det mulig å tilpasse innstillingene til produktet for best mulig klipperesultat.

3.10.4.1 Guidebredde

Guidebredden er et mål for hvor langt fra guidekabelen produktet kan bevege seg når det følger kabelen til og fra ladestasjonen. Området ved siden av kabelen som produktet bruker, kalles korridoren.

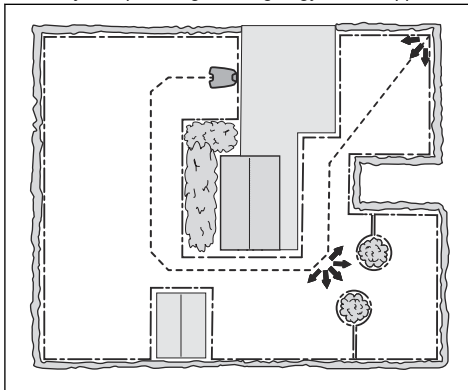
Produktet har en standardinnstilling for *middels* brede korridorer. For å redusere faren for at det dannes seg spor anbefales det å velge så bred korridor som mulig. Innstillingen *smal* korridor anbefales vanligvis ikke, men i en hage med én eller flere smale passasjer kan en smal korridor være det eneste alternativet. Innstillingen *smal* korridor øker faren for at det dannes spor langs guidekabelen.

Slik angir du guidebredde

1. Utfør trinn 1–3 i *Slik får du tilgang til menyen på side 21*.
2. Bruk **valgknappene** til å navigere gjennom menystrukturen for å velge *Installasjon > Guidebredde*.
3. Bruk **valgknappene** for å velge *Smal, Middels* eller *Bred*.
4. Trykk på **OK**.

3.10.4.2 Fjernstart 1

Fjernstart-funksjonen brukes til å lede produktet til fjerntliggende deler av arbeidsområdet. Hvis arbeidsområdet omfatter områder som er forbundet med smale passasjer, er *Fjernstart*-funksjonen nyttig for å kunne opprettholde en velklippet plen i alle deler av hagen. Produktet begynner å klippe når det når *Fjernstart*-punktet. I alle andre tilfeller forlater produktet ladestasjonen på vanlig måte og begynner å klippe.



Slik angir du Fjernstart-funksjonen

1. Utfør trinn 1–3 i *Slik får du tilgang til menyen på side 21*.
2. Bruk **valgknappene** til å navigere gjennom menystrukturen for å velge *Installasjon > Fjernstart > Antal*.
3. Velg hvor ofte *Fjernstart*-funksjonen skal brukes. Det finnes fem alternativer:
 - Aldri (0 %)
 - Sjeldent (ca. 20 %)
 - Middels ofte (ca. 50 %)

- Ofte (ca. 80 %)
 - Alltid (100 %)
4. Velg avstanden fra ladestasjonen til *Fjernstart*-punktet.
 5. Trykk på *OK*.

3.10.4.3 Fjernstart 2

Hvis arbeidsområdet omfatter to områder som ligger langt borte, må guidekabelen installeres slik at den når begge områdene. *Fjernstart 1* og *Fjernstart 2* kan deretter kombineres for å styre produktet til hvert område.

Innstillingene for *Antall* og *Avstand* velges på samme måte som for *Fjernstart 1*. Standardinnstillingen er *Aldri*.

Merke: Summen av *Antall* for *Fjernstart 1* og *Fjernstart 2* kan ikke overstige 100 %.

Hvis man for eksempel velger *Ofte* for *Fjernstart 1*, kan man bare velge *Aldri* eller *Sjeldent* for *Fjernstart 2*.

Slik måler du avstanden fra ladestasjonen

1. Sett produktet i ladestasjonen.
2. Utfør trinn 1–3 i *Slik får du tilgang til menyen på side 21*.
3. Bruk **valgknappene** til å navigere gjennom menystrukturen for å velge *Installasjon > Fjernstart 1* eller *Fjernstart 2 > Avstand*.
4. Bruk **tallknappene** for å angi 100 meter som en avstand.
5. Trykk på *OK*.
6. Bruk **valgknappene** til å navigere gjennom menystrukturen for å velge *Installasjon > Test innstillinger > Test UT*.
7. Trykk på *OK*.
8. Trykk på **STOP**-knappen når produktet er ved en avstand du velger å måle. Avstanden vises på displayet.

3.10.4.4 Test innstillinger

I menyen *Test innstillinger* er det mulig å teste hvordan innstillingene for *Fjernstart 1* og *Fjernstart 2* fungerer i det aktuelle arbeidsområdet.

Slik tester du Fjernstart-funksjonen

1. Sett produktet i ladestasjonen.
2. Utfør trinn 1–3 i *Slik får du tilgang til menyen på side 21*.
3. Bruk **valgknappene** til å navigere gjennom menystrukturen for å velge *Installasjon > Test innstillinger > Test UT > Fjernstart 1* eller *Fjernstart 2*.
4. Trykk på *OK*.
5. Trykk på **START**-knappen.
6. Lukk dekslet.

7. Kontroller at produktet kan finne området.

3.10.4.5 Slik angir du funksjonen Kjør over ledning

Fronten på produktet beveger seg alltid forbi avgrensningssløyfen med en angitt avstand før produktet beveger seg tilbake inn i arbeidsområdet. Standardinnstillingen er 25 cm. Du kan velge en avstand på 20–30 cm.

1. Utfør trinn 1–3 i *Slik får du tilgang til menyen på side 21*.
2. Bruk **valgknappene** til å navigere gjennom menystrukturen for å velge *Installasjon > Kjør over ledning*.
3. Bruk **tallknappene** for å angi avstanden i centimeter.
4. Trykk på **BACK** (Tilbake)-knappen.

3.10.5 Sikkerhetsnivå



Produktet har tre sikkerhetsnivåer.

Funksjon	Lav	Middels	Høy
<i>Alarm</i>			X
<i>PIN-forespørsel</i>		X	X
<i>Tidslås</i>	X	X	X

- *Alarm* – En alarm utløses hvis PIN-koden ikke angis innen ti sekunder etter at **STOP**-knappen ble trykket på. Alarmen utløses også når produktet løftes. Alarmen stopper når PIN-koden er angitt.
- *PIN-kode* – Riktig PIN-kode må angis for at du skal få tilgang til menystrukturen til produktet. Hvis feil PIN-kode tastes inn fem ganger, blir produktet låst i en periode. Låseperioden forlenges for hvert nye mislykkede forsøk.
- *Tidslås* – Produktet låses hvis PIN-koden ikke har blitt angitt på 30 dager. Angi PIN-koden for å få tilgang til produktet.

3.10.5.1 Slik endrer du PIN-koden

1. Utfør trinn 1–3 i *Slik får du tilgang til menyen på side 21*.
2. Bruk **valgknappene** til å navigere gjennom menystrukturen for å velge *Sikkerhet > Endre PIN-kode*.
3. Tast inn ny PIN-kode.
4. Trykk på *OK*.
5. Tast inn den nye PIN-koden igjen.
6. Trykk på *OK*.
7. Noter den nye PIN-koden. Se *Innledning på side 3*.

3.10.5.2 Slik angir du sikkerhetsnivå

Velg 1 av 3 sikkerhetsnivåer for produktet ditt.

1. Utfør trinn 1–3 i *Slik får du tilgang til menyen på side 21*.
2. Bruk **valgknappene** til å navigere gjennom menystrukturen for å velge *Sikkerhet > Sikkerhetsnivå*.
3. Bruk **valgknappene** for å velge sikkerhetsnivå.
4. Trykk på *OK*.

3.10.5.3 Slik oppretter du et nytt sløyfesignal

Sløyfesignalet velges tilfeldig for å danne en unik kobling mellom produktet og ladestasjonen. I sjeldne tilfeller kan det være nødvendig å generere et nytt signal, for eksempel hvis to installasjoner ved siden av hverandre har like signaler.

1. Plasser produktet i ladestasjonen.
2. Utfør trinn 1–3 i *Slik får du tilgang til menyen på side 21*.
3. Bruk **valgknappene** til å navigere gjennom menystrukturen for å velge *Sikkerhet > Nytt sløyfesignal*.
4. Trykk på *OK*, og vent på bekreftelsen på at sløyfesignalet har blitt generert. Dette tar vanligvis ca. 10 sekunder.

3.10.6 Innstillinger



I innstillingene kan du endre de generelle innstillingene for produktet.

3.10.6.1 ECO-modus

ECO-modus stopper signalet i avgrensningssløyfen, guidekabelen og ladestasjonen når produktet er parkert eller lader.

Merk: Bruk *ECO-modus* for å spare energi og unngå interferens med annet utstyr, for eksempel teleslynger eller garasjeåpner.

Merk: Trykk på **STOP**-knappen før du fjerner produktet fra ladestasjonen. Hvis du ikke trykker på **STOP**-knappen, kan ikke produktet startes i arbeidsområdet.

Slik angir du ECO-modus

1. Utfør trinn 1–3 i *Slik får du tilgang til menyen på side 21*.
2. Bruk **valgknappene** til å navigere gjennom menystrukturen for å velge *Innstillinger > ECO-modus*.

3. Trykk på *OK*.

3.10.6.2 Slik angir du klokkeslett og dato

1. Utfør trinn 1–3 i *Slik får du tilgang til menyen på side 21*.
2. Bruk **valgknappene** til å navigere gjennom menystrukturen for å velge *Innstillinger > Klokkeslett og dato*.
3. Bruk **tallknappene** for å angi klokkeslettet, og trykk deretter på *OK*.
4. Bruk **tallknappene** for å angi datoen, og trykk deretter på *OK*.
5. Bruk **valgknappene** for å angi klokkeslettformatet, og trykk deretter på *OK*.
6. Bruk **valgknappene** for å angi datoformatet, og trykk deretter på *OK*.

3.10.6.3 Slik angir du språk

1. Utfør trinn 1–3 i *Slik får du tilgang til menyen på side 21*.
2. Bruk **valgknappene** til å navigere gjennom menystrukturen for å velge *Innstillinger > Språk*.
3. Bruk **valgknappene** for å velge språk, og trykk deretter på *OK*.

3.10.6.4 Slik angir du land

1. Utfør trinn 1–3 i *Slik får du tilgang til menyen på side 21*.
2. Bruk **valgknappene** til å navigere gjennom menystrukturen for å velge *Innstillinger > Land*.
3. Bruk **valgknappene** for å velge land, og trykk deretter på *OK*.

3.10.6.5 Slik tilbakestiller du alle brukerinnsstillinger

1. Utfør trinn 1–3 i *Slik får du tilgang til menyen på side 21*.
2. Bruk **valgknappene** til å navigere gjennom menystrukturen for å velge *Innstillinger > Tilbakestill brukerinnsstillinger*.
3. Bruk **valgknappene** for å velge land, og trykk deretter på *OK*.
4. Tast PIN-koden.
5. Trykk på *OK* for å tilbakestille alle brukerinnsstillingene.

Merk: Innstillinger for *sikkerhetsnivå*, *PIN-kode*, *sløyfesignal*, *meldinger*, *dato/klokkeslett*, *språk* og *land* tilbakestilles ikke.

3.10.6.6 Om-menyen

Om-menyen viser informasjon om blant annet produktets serienummer og ulike fastvareversjoner.

4 Drift

4.1 Hovedbryter



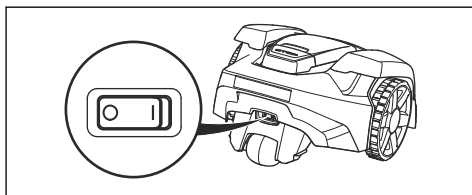
ADVARSEL: Les sikkerhetsinstruksjonene nøye før du starter produktet.



ADVARSEL: Hold hender og føtter unna de roterende knivene. Ikke plasser hender eller føtter nær eller under produktet når klippemotoren er i gang.



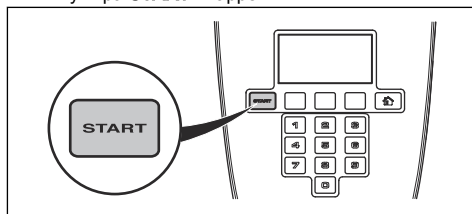
ADVARSEL: Ikke bruk produktet hvis det befinner seg personer, spesielt barn, eller kjøledyr i arbeidsområdet.



- Sett **hovedbryteren** i stillingen *1* for å starte produktet.
- Sett **hovedbryteren** i stillingen *0* når produktet ikke er i bruk, eller før det utføres inspeksjon eller vedlikehold av produktet.

4.2 Slik starter du produktet

1. Trykk på **STOP**-knappen for å åpne dekselet.
2. Sett hovedbryteren i stillingen *1*.
3. Tast PIN-koden.
4. Trykk på **START**-knappen.



5. Lukk dekselet.

Merk: Hvis produktet er parkert i ladestasjonen, forlater det ladestasjonen først når batteriet er helt

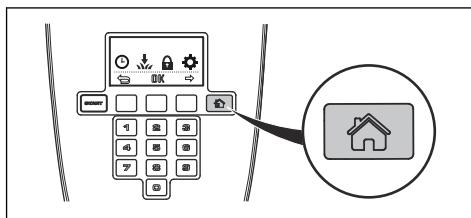
oppladet og hvis timeren tillater at produktet skal være i drift.

Merk: Trykk på **START**-knappen før du lukker dekselet for å starte produktet. Hvis **START**-knappen ikke trykkes på, høres en varseltone, og produktet vil ikke starte.

4.3 Bruksmodi

Trykk på knappen **Driftsvalg** for å velge en av følgende driftsmodi:

- *Hjem*
- *Auto*
- *Man*



4.3.1 Hjem-modus

Når produktet er i driftsmodusen *Hjem*, blir det stående i ladestasjonen til en annen driftsmodus velges. *Hjem*-modusen brukes også til å teste om produktet kan følge guidekabelen og dokke i ladestasjonen.

4.3.2 Auto-modus

Auto-modusen er standard driftsmodus der produktet klipper og lades opp automatisk.

4.3.3 Manuell modus

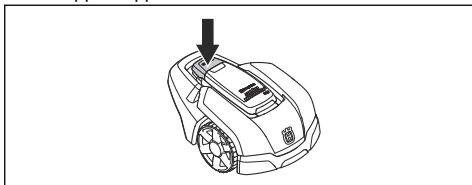
Hvis du vil klippe sekundære områder, må du velge driftsmodusen *Man*. I *manuell* modus må brukeren flytte produktet manuelt mellom hovedområdet og det sekundære området. Produktet klipper til batteriet er tomt.

Når batteriet er tomt, stopper produktet, og meldingen *Må lades manuelt* vises i produktdisplayet. Sett produktet i ladestasjonen for å lade batteriet. Når batteriet er fulladet, forlater produktet ladestasjonen og stopper. Produktet er nå klart til bruk, men en bekreftelse fra brukeren trengs.

Merk: Hvis du vil klippe hovedområdet etter at batteriet er fulladet, setter du produktet i *Auto*-modusen før du plasserer det i ladestasjonen.

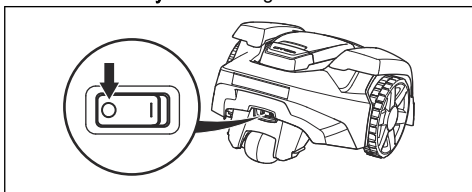
4.4 Slik stopper du produktet

1. Trykk på **STOP**-knappen for å stoppe produktet, så stopper klippemotoren.



4.5 Slik slår du av produktet

1. Trykk på **STOP**-knappen på toppen av produktet.
2. Sett **hovedbryteren** i stillingen 0.



ADVARSEL: Slå alltid av produktet med hovedbryteren hvis det skal utføres vedlikehold eller hvis produktet skal flyttes utenfor arbeidsområdet.

4.6 Slik lader du batteriet



ADVARSEL: Produktet skal bare lades med en ladestasjon som er ment for dette produktet. Feil bruk kan føre til elektrisk støt, overoppheting eller lekkasje av etsende væske fra batteriet.

Hvis det oppstår lekkasje av elektrolytt, må du skylle med vann. Kontakt lege hvis det kommer i kontakt med øynene eller lignende.

Når produktet er nytt eller har stått til oppbevaring i lang tid, er batteriet helt utladet og må lades før oppstart. I *Hovedområde*-modusen bytter produktet automatisk mellom klipping og lading.

1. Sett **hovedbryteren** i stillingen 1.
2. Plasser produktet i ladestasjonen. Skyv produktet så langt inn som mulig for å sikre god kontakt mellom produktet og ladestasjonen. Se kontakt og ladeplater i *Produktoversikt på side 4*.
3. Displayet viser en melding om at lading pågår.

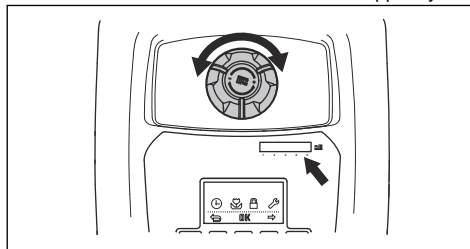
4.7 Justere klippehøyden

Klippehøyden kan reguleres fra MIN (2 cm / 0.8 tommer) til MAX (5 cm / 2 tommer).

Merk: I den første uken etter en ny installasjon må klippehøyden settes til MAX for å unngå skade på sløyfeledningen. Deretter kan klippehøyden reduseres gradvis annenhver uke til ønsket klippehøyde er nådd.

4.7.1 Slik regulerer du klippehøyden

1. Trykk på **STOP**-knappen for å stoppe produktet, og åpne dekselet.
2. Drei høydereguleringsknappen til ønsket stilling. Den valgte posisjonen indikeres av den oransje søylen på høydejusteringindikatoren.
 - Drei mot urviseren for å øke klippehøyden.
 - Drei med urviseren for å senke klippehøyden.



3. Lukk dekselet.

5 Vedlikehold

5.1 Innføring i vedlikehold



ADVARSEL: Produktet må være slått av før det utføres vedlikehold.



ADVARSEL: Bruk vernehansker.

For å få bedre drift og lengre levetid bør du kontrollere og rengjøre produktet regelmessig, og skifte ut slitte deler ved behov. Alt av vedlikehold og service må utføres i henhold til Husqvarna®s instruksjoner. Se *Garanti på side 42*.

Når du begynner å bruke produktet, må knivskiven og knivene inspiseres ukentlig. Hvis det har vært lite slitasje i denne perioden, kan inspeksjonsintervallet forlenges.

Det er viktig at knivskiven roterer lett. Kniveggene skal ikke være skadet. Knivenes levetid varierer vesentlig, og avhenger for eksempel av følgende:

- Driftstid og størrelsen på arbeidsområdet.
- Type gress og sesongmessig vekst.
- Jord, sand og bruk av gjødsel.
- Antall gjenstander som kongler, veltede trær, leker, verktøy, steiner, røtter og lignende.

Den normale levetiden er 4 til 7 uker ved bruk under gunstige forhold. Se *Hvordan knivene skiftes på side 27* for å finne ut hvordan du skifter knivene.

Merk: Arbeid med sløve kniver gir dårligere klipperesultat. Gresset blir ikke klippet rent, og det kreves mer energi, slik at produktet bare kan klippe et mindre område.

5.2 Rengjør produktet.



OBS: Bruk aldri høytrykksspyler til å rengjøre produktet. Bruk aldri løsemidler til rengjøring.

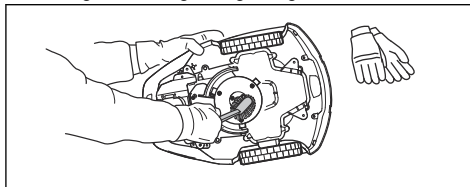
Produktet fungerer ikke tilfredsstillende i helling er hvis hjulene er blokkert av gress. Bruk en myk børste til å rengjøre produktet.

Husqvarna® anbefaler å bruke et spesielt rengjørings- og vedlikeholdssett, som er tilgjengelig som tilbehør. Kontakt Husqvarna®-representanten din for mer informasjon.

5.2.1 Chassis og knivskive

Inspiser knivskiven og knivene én gang i uken.

1. Trykk på **STOP**-knappen.
2. Sett **hovedbryteren** i stillingen 0.
3. Løft produktet, og sett det på siden.
4. Rengjør knivskiven og chassiset med for eksempel en oppvaskbørste. Samtidig kontrollerer du at knivskiven roterer fritt i forhold til fotbeskyttelsesdekselet. Kontroller også at knivene er i god stand og beveger seg fritt.



5.2.2 Slik rengjør du hjulene

Produktet fungerer ikke tilfredsstillende i helling er hvis hjulene er blokkert av gress.

- Bruk en myk børste for å rengjøre hjulene.

5.2.3 Slik rengjør du rammen av produktet

- Bruk en fuktig klut og en mild såpелøsning for rengjøre rammen av produktet.

5.2.4 Slik rengjør du ladestasjonen



ADVARSEL: Koble strømforsyningen fra strømuttaket før vedlikehold eller ved rengjøring av ladestasjonen eller strømforsyningen.



OBS: Ladestasjonen må ikke rengjøres med høytrykksspyler eller rennende vann.

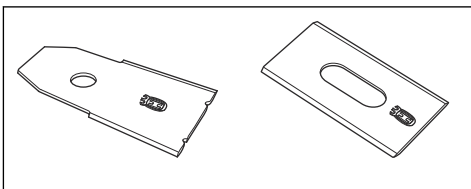
Merk: Produktet kan ikke gå inn i ladestasjonen hvis det er gjenstander i ladestasjonen. Rengjør ladestasjonen regelmessig.

- Fjern gress, kvister og andre gjenstander fra ladestasjonen.

5.3 Hvordan knivene skiftes



ADVARSEL: Husqvarna® kan bare garantere sikkerheten hvis du bruker originale Husqvarna®-kniver med den pregede H-kronelogoen.

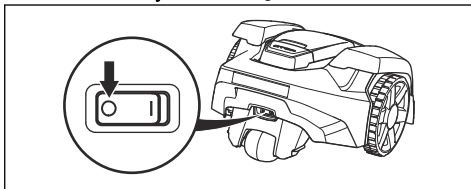


ADVARSEL: Du må skifte ut skruesettet samtidig med knivene. De brukte skruene kan slites raskt og få kniven til å løsne. Dette kan føre til alvorlig personskade.

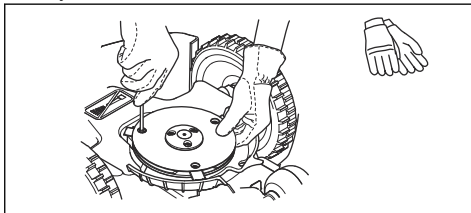
Skift ut slitte og skadde kniver for å sikre trygg drift. Skift ut knivene regelmessig for å sikre god klipping og lavt energiforbruk. Alle de tre knivene og skruene må skiftes samtidig for å sikre balanse i klippesystemet.

5.3.1 Slik bytter du ut knivene

1. Trykk på **STOP**-knappen.
2. Sett **hovedbryteren** i stillingen *0*.



3. Snu produktet opp-ned. Plasser produktet på en myk og ren overflate for å unngå riper i karosseriet.
4. Roter skliplaten slik at hullene kommer over skruene til kniven.
5. Fjern de tre skruene med en skrutrekker.



6. Fjern de tre knivene.
7. Monter tre nye kniver og skruer.
8. Pass på at knivene kan dreie fritt.

5.4 Batteri



OBS: Lad batteriet helt opp før du setter bort robotklipperen. Hvis det ikke er fulladet, kan det ta skade.

Hvis robotklipperens driftstid er kortere enn vanlig mellom hver lading, betyr dette at batteriet nærmer seg slutten av levetiden. Skift ut batteriet for å få lengre driftstid.

Merk: Batteriets levetid avhenger av lengden på sesongen og hvor mange timer robotklipperen brukes hver dag. Lang sesong og mange timers bruk hver dag fører til at batteriet må skiftes oftere.

5.5 Vinterservice

Lever produktet hos Husqvarna® kundeservice for service før vinterlagring. Regelmessig service om vinteren vil holde produktet i god stand og skape de beste forholdene for en ny sesong uten driftsstopp.

Service omfatter vanligvis følgende:

- Grundig rengjøring av karosseri, chassis, knivdisk og alle andre bevegelige deler.
- Testing av produktets funksjon og komponenter.
- Kontroller og skift om nødvendig ut slidedeler som kniver og lagre.
- Testing av produktets batterikapasitet, samt anbefaling om å bytte batteriet ved behov.
- Hvis ny fastvare er tilgjengelig, oppdateres produktet.

6 Feilsøking

6.1 Innføring i feilsøking

I dette kapitlet finner du informasjon og hjelp om feil og symptomer på produktet. Du finner mer informasjon og vanlige spørsmål på www.husqvarna.com.

6.2 Feilmeldinger

Feilmeldingene i tabellen nedenfor vises på displayet til produktet. Kontakt Husqvarna®-representanten din hvis den samme meldingen vises ofte.

Melding	Årsak	Tiltak
<i>Hjulmotor blokkert, venstre/høyre</i>	Gress eller andre gjenstander har lagt seg rundt drivhjulet.	Kontroller drivhjulet, og fjern gress eller andre ting.
<i>Klippesystem blokkert</i>	Gress eller annet har lagt seg rundt knivskiven.	Kontroller knivskiven, og fjern gress eller andre ting.
	Knivskiven ligger i en vannpytt.	Flytt produktet, og forhindre at det samler seg vann i arbeidsområdet.
	Gresset er for høyt.	Klipp gresset før du installerer produktet. Kontroller at gresset er maksimalt 4 cm / 1.6 tommer høyt.
<i>Innestengt</i>	Produktet står fast på et lite område bak flere hindringer.	Kontroller om det finnes hindringer som gjør det vanskelig for produktet å flytte seg videre fra dette stedet. Fjern hindringene, eller lag en øy rundt dem. Se <i>Slik lager du en øy på side 16</i> .
<i>Utenfor arbeidsområdet</i>	Avgrensningssløyfens kontakter i ladestasjonen er krysset.	Kontroller at avgrensningssløyfen er riktig tilkoblet.
	Avgrensningssløyfen ligger for nær kanten på arbeidsområdet.	Kontroller at avgrensningssløyfen er lagt i henhold til instruksjonene. Se <i>Slik installerer du avgrensningssløyfen på side 19</i> .
	Arbeidsområdet skråner for mye ved avgrensningssløyfen.	
	Avgrensningssløyfen er lagt i feil retning rundt en øy.	
	Forstyrrelser fra metallgjenstander (gjerder, armeringsjern osv.) eller nedgravde kabler i nærheten	Prøv å flytte på avgrensningssløyfen.
	Produktet har problemer med å skille signalene fra signalene fra en annen produktinstallasjon i nærheten.	Plasser produktet i ladestasjonen, og generer et nytt sløyfesignal.

Melding	Årsak	Tiltak
<i>Tomt batteri</i>	Produktet finner ikke ladestasjonen.	Endre plasseringen av guidekabelen. Se <i>Slik installerer du guidekabelen på side 19.</i>
	Batteriet er oppbrukt.	Skift batteriet. Se <i>Batteri på side 28.</i>
	Antennen i ladestasjonen er defekt.	Kontroller om indikatorlampen i ladestasjonen blinker rødt. Se <i>Indikatorlampen på ladestasjonen på side 34.</i>
	Ladeplatene på produktet eller kontaktflatene på ladestasjonen har rustet.	Rengjør ladeplatene og kontaktflatene med en fin klut. Hvis problemet vedvarer, må du ta kontakt med en autorisert servicetekniker.
<i>Feil PIN-kode</i>	Feil PIN-kode er tastet. Fem forsøk er tillatt, og så blir tastaturet blokkert i en tidsperiode.	Tast riktig PIN-kode. Kontakt Husqvarna® kundeservice hvis du glemmer PIN-koden.
<i>Spinner</i>	Produktet sitter fast i noe og har sluret.	Frigjør produktet, og utbedre årsaken til at det ikke kjører. Hvis det skyldes vått gress, venter du til plenen er tørr før du bruker produktet.
	Det finnes en bratt skråning i arbeidsområdet.	Bratte skråninger bør isoleres. Se <i>Slik finner du ut hvor du skal plassere avgrensnings-sløyfen på side 14.</i>
	Guidekabelen er ikke lagt diagonalt i skråningen.	Påse at guidekabelen er installert diagonalt over skråningen. Se <i>Slik finner du ut hvor du skal plassere guidekabelen på side 17.</i>
<i>Hjulmotor overbelastet, venstre/høyre</i>	Gress eller andre gjenstander har lagt seg rundt drivhjulet.	Kontroller drivhjulet, og fjern gress eller annet.
<i>Problem med kollisjonssensoren, bak</i>	Produktets karosseri kan ikke bevege seg fritt rundt chassiset.	Kontroller at produktets karosseri kan bevege seg fritt rundt chassiset. Hvis problemet vedvarer, må du ta kontakt med en autorisert servicetekniker.
<i>Alarm! Klipperen er slått av</i>	Alarmen ble aktivert fordi produktet ble slått av.	Juster produktets sikkerhetsnivå i <i>Sikkerhetsmenyen</i> . Se <i>Sikkerhetsnivå på side 23.</i>
<i>Alarm! Gressklipperen er stoppet.</i>	Alarmen er aktivert fordi produktet har blitt stoppet.	
<i>Alarm! Gressklipperen er løftet.</i>	Alarmen er aktivert fordi produktet har blitt løftet.	
<i>Alarm! Gressklipperen er vippet.</i>	Alarmen ble aktivert fordi produktet veltet.	
<i>Ladestasjonen blokkert</i>	Kontakten mellom ladeplatene på produktet og kontaktflatene på ladestasjonen kan være dårlig, og produktet har gjort flere forsøk på lading.	Sett produktet i ladestasjonen, og kontroller at ladeplatene og kontaktflatene har god kontakt.
	Noe er i veien for produktet og hindrer det i å gå inn i ladestasjonen.	Fjern gjenstanden.
	Ladestasjonen er vippet eller bøyd.	Sett bunnplaten på et flatt underlag.
	Guidekabelen er ikke riktig installert.	Kontroller om guidekabelen er installert som beskrevet i instruksjonene. Se <i>Slik installerer du guidekabelen på side 19.</i>

Melding	Årsak	Tiltak
<i>Sitter fast i ladestasjonen</i>	Det står en gjenstand i veien for produktet og hindrer det i å forlate ladestasjonen.	Fjern gjenstanden.
<i>Opp ned</i>	Produktet heller for mye eller har veltet.	Snu produktet riktig vei.
<i>Trenger manuell lading</i>	Produktet er innstilt på driftsmodusen <i>MAN</i> .	Sett produktet i ladestasjonen.
<i>Ny start tt:mm</i>	Timerinnstillingene hindrer produktet i å klippe.	Endre timerinnstillingene. Se <i>Slik angir du timerinnstillinger på side 21</i> .
	Hvileperioden pågår. Produktet har en innebygd standbyperiode i henhold til standbytidtabellen.	Dette er normalt og krever ingen tiltak.
	Klokken eller datoen på produktet er ikke riktig.	Still klokken. Se <i>Slik angir du klokkeslett og dato på side 24</i> .
<i>Dagens klipping er fullført</i>	Produktet har en innebygd standbyperiode i henhold til standbytidtabellen.	Dette er normalt og krever ingen tiltak. Se <i>Foreta en beregning av den nødvendige driftstiden på side 22</i> .
<i>Løftet</i>	Løftesensoren er aktivert fordi produktet har blitt løftet.	Kontroller at produktets karosseri kan bevege seg fritt rundt chassiset. Fjern eller lag en øy rundt gjenstander som kan føre til at chassiset blir løftet. Hvis problemet vedvarer, må du ta kontakt med en autorisert servicetekniker.
<i>Hjuldriftsproblem, høyre/venstre</i>	Gress eller andre ting har lagt seg rundt drivhjulet.	Rengjør hjulene og rundt hjulene.
<i>Elektronikkproblem</i>	Midlertidig elektronisk eller fastvarerelatert problem i produktet.	Start produktet på nytt. Hvis problemet vedvarer, må du ta kontakt med en autorisert servicetekniker.
<i>Sløyfesensormproblem, foran/bak</i>		
<i>Steilesensormproblem</i>		
<i>Midlertidig problem</i>		
<i>Ugyldig kombinasjon av underenheter</i>		
<i>Midlertidig batteriproblem</i>		
<i>Problem med ladesystemet</i>	Feil type batteri.	Bruk originale batterier som er anbefalt av produsenten.
<i>Batteriproblem</i>	Midlertidig batteri- eller fastvarerelatert problem i produktet.	Start produktet på nytt. Hvis problemet vedvarer, må du ta kontakt med en autorisert servicetekniker.
	Feil type batteri.	Bruk originale batterier som er anbefalt av produsenten.
<i>Batteritemperatur utenfor grensene</i>	Batteritemperaturen er for høy eller for lav til at driften kan starte.	Ingen tiltak. Driften av produktet starter når temperaturen er innenfor riktig temperaturområde.

Melding	Årsak	Tiltak
<i>Ladestrøm for høy</i>	Feil eller defekt strømforsyningsenhet.	Start produktet på nytt. Hvis problemet vedvarer, må du ta kontakt med en autorisert servicetekniker.
<i>Problem med tilkoblingen</i>	Potensielt problem med kommunikasjonskortet i produktet.	Start produktet på nytt. Hvis problemet vedvarer, må du ta kontakt med en autorisert servicetekniker.
<i>Tilkoblingsinnstillingene gjenopprettet</i>	Tilkoblingsinnstillingene ble gjenopprettet på grunn av en feil.	Kontroller og endre innstillingene om nødvendig.
<i>Dårlig signalkvalitet</i>	Kommunikasjonskortet i produktet er satt opp-ned, eller selve produktet er vipet eller opp-ned.	Forsikre deg om at produktet ikke er opp-ned eller veltet. Hvis problemet vedvarer, må du ta kontakt med en autorisert servicetekniker.

Melding	Årsak	Tiltak
<i>Intet sløyfesignal</i>	Strømforsyningen eller lavspenningskabelen er ikke tilkoblet.	Hvis LED-statusindikatoren på ladestasjonen ikke lyser, betyr det at ladestasjonen ikke er tilkoblet strøm. Undersøk strømuttaket og reststrømenheten. Kontroller at lavspenningskabelen er koblet til ladestasjonen.
	Strømforsyningen eller lavspenningskabelen er skadet eller ikke tilkoblet.	Bytt ut strømforsyningen eller lavspenningskabelen.
	Avgrensningssløyfen er ikke koblet til ladestasjonen.	Kontroller at kontakten på avgrensningssløyfen er riktig montert på ladestasjonen. Skift ut koblingene hvis de er skadet. Se <i>Slik installerer du avgrensningssløyfen på side 19</i> .
	Avgrensningssløyfen er ødelagt.	Sjekk LED-statusindikatoren på ladestasjonen. Hvis den viser brudd i avgrensningssløyfen, bytter du ut den skadede delen med en ny sløyfekabel og skjøter med en original kobling.
	<i>ECO-modus</i> er aktivert, og produktet har forsøkt å starte utenfor ladestasjonen.	Plasser produktet i ladestasjonen, start produktet og lukk luken.
	Avgrensningssløyfen krysses på vei til og fra en øy.	Kontroller at avgrensningssløyfen er lagt i henhold til instruksjonene, f.eks. i riktig retning rundt på øyen. Se <i>Slik installerer du avgrensningssløyfen på side 19</i> .
	Sammenkoblingen mellom produktet og ladestasjonen er brutt.	Plasser produktet i ladestasjonen, og generer et nytt sløyfesignal. Se <i>Slik oppretter du et nytt sløyfesignal på side 24</i> .
	Forstyrrelser fra metallgjenstander (gjerder, armeringsjern osv.) eller nedgravde kabler i nærheten	Prøv å flytte avgrensningssløyfen og/eller opprette øyer i arbeidsområdet for å øke signalstyrken.
	Produktet er for langt unna avgrensningssløyfen.	Utfør installasjon av avgrensningssløyfen på nytt slik at alle delene av arbeidsområdet er maksimalt 15 m / 50 fot fra avgrensningssløyfen.
<i>Gressklipperen er tilten</i>	Produktet heller mer enn maksimumsvinkelen.	Flytt produktet til et flatt område.

Melding	Årsak	Tiltak
<i>Tilkoblingen er IKKE endret</i>	Kunne ikke endre sløyfesignalet.	Prøv å opprette et <i>nytt sløyfesignal</i> . Prøv flere ganger. Se <i>Slik oppretter du et nytt sløyfesignal på side 24</i> . Hvis problemet vedvarer, må du ta kontakt med en autorisert service-tekniker.

6.3 Informasjonsmeldinger

Informasjonsmeldingene i tabellen nedenfor vises i displayet på produktet. Kontakt Husqvarna®-representanten din hvis den samme meldingen vises ofte.

Melding	Årsak	Tiltak
<i>Lavt batterinivå</i>	Produktet finner ikke ladestasjonen.	Endre plasseringen av guidekabelen. Se <i>Slik installerer du guidekabelen på side 19</i> .
	Batteriet er på slutten av levetiden.	Skift batteriet. Se <i>Batteri på side 28</i> .
	Antennen på ladestasjonen er defekt.	Kontroller om indikatorlampen i ladestasjonen blinker rødt. Se <i>Indikatorlampen på ladestasjonen på side 34</i> .
	Ladeplatene på produktet eller kontaktplatene på ladestasjonen er defekte på grunn av korrosjon.	Rengjør ladeplatene og kontaktplatene. Hvis problemet vedvarer, må du ta kontakt med Husqvarna®-tjenesten.
<i>Innstillinger tilbakestilt</i>	<i>Tilbakestill alle brukerinnstillingene</i> er utført.	Vanlig bruk av produktet.
<i>Fant ikke guide 1</i>	Guidekabelen er ikke koblet til ladestasjonen.	Koble guidekabelen til ladestasjonen. Se <i>Slik installerer du guidekabelen på side 19</i> .
	Skade på guidekabelen.	Bytt ut den skadde delen med en ny guidekabel.
	Guidekabelen er ikke koblet til avgrensnings-sløyfen.	Koble guidekabelen riktig til avgrensnings-sløyfen. Se <i>Slik installerer du avgrensnings-sløyfen på side 19</i> .
<i>Guidekalibrering mislyktes</i>	Produktet har ikke kalibrert guidekabelen på grunn av en feil.	Monter guidekabelen på riktig måte. Se <i>Slik installerer du guidekabelen på side 19</i> .
<i>Guidekalibrering utført</i>	Produktet har kalibrert guidekabelen.	Vanlig bruk av produktet.
<i>Tilkoblingen er endret</i>	Nytt sløyfesignal er endret.	Vanlig bruk av produktet.

6.4 Indikatorlampen på ladestasjonen

Indikatorlampen på ladestasjonen må lyse eller blinke grønt for å markere riktig installasjon. Hvis den ikke gjør det, følger du instruksjonene i feilsøkingveiledningen nedenfor.

Du kan også finne informasjon på www.husqvarna.com. Kontakt Husqvarna® kundeservice for mer informasjon.

Lys	Årsak	Tiltak
<i>Konstant grønt lys</i>	Gode signaler	Ingen tiltak kreves.
<i>Blinkende grønt lys</i>	Signalene er gode, og <i>ECO-modus</i> er aktivert.	Ingen tiltak kreves. Se <i>ECO-modus på side 24</i> for mer informasjon om <i>ECO-modus</i> .
<i>Blinkende blått lys</i>	Avgrensningssløyfen er ikke koblet til ladestasjonen.	Kontroller at kontakten på avgrensningssløyfen er riktig montert på ladestasjonen. Se <i>Slik installerer du avgrensningssløyfen på side 19</i> .
	Brudd i avgrensningssløyfen	Finn ut hvor bruddet er. Skift den skadede delen av avgrensningssløyfen med en ny sløyfekabel, og skjøt med en original kobling. Se <i>Finne brudd i sløyfeledningen på side 36</i> .
<i>Gult blinkende lys</i>	Guidekabelen er ikke koblet til ladestasjonen.	Kontroller at kontakten til guidekabelen er riktig koblet til ladestasjonen. Se <i>Slik installerer du guidekabelen på side 19</i> .
	Brudd i guidekabelen	Finn ut hvor bruddet er. Skift ut den skadede delen av guidekabelen med en ny sløyfekabel, og skjøt med en original kobling.
<i>Blinkende rødt lys</i>	Forstyrrelse i antennen til ladestasjonen	Kontakt den lokale Husqvarna®-representanten.
<i>Fast rødt lys</i>	Feil i kretskortet eller feil strømforsyning i ladestasjonen. Feilen må utbedres av en autorisert servicetekniker.	Kontakt den lokale Husqvarna®-representanten.

6.5 Symptomer

Hvis produktet ikke fungerer som forventet, følger du feilsøkningsveiledningen nedenfor.

Du finner vanlige spørsmål på www.husqvarna.com med mer detaljerte svar på en rekke vanlige spørsmål. Kontakt Husqvarna® kundeservice hvis du fortsatt ikke finner årsaken til feilen.

Symptomer	Årsak	Tiltak
Produktet har problemer med å dokke.	Guidekabelen er ikke lagt i en rett linje langt nok ut fra ladestasjonen.	Kontroller at ladestasjonen er installert som beskrevet i instruksjonene i <i>Slik finner du ut hvor du skal plassere guidekabelen på side 17</i>
	Guidekabelen er ikke satt inn i sporet under ladestasjonen.	Det er helt avgjørende for driften at guidekabelen er helt rett og at den ligger i riktig posisjon under ladestasjonen. Derfor må du kontrollere at guidekabelen alltid ligger i sporet i ladestasjonen. Se <i>Slik installerer du guidekabelen på side 19</i> .
	Ladestasjonen er plassert i en skråning.	Plasser ladestasjonen på en helt flat overflate. Se <i>Slik finner du ut hvor du skal plassere ladestasjonen på side 13</i> .
Produktet aktiveres på feil tidspunkt	Produktets klokke må stilles.	Still klokka. Se <i>Slik angir du klokkeslett og dato på side 24</i> .
	Feil start- og stoppetider for klipping.	Tilbakestill starttidspunktet og stopptidspunktet for klipping. Se <i>Slik tilbakestiller du timerinnstillingen på side 22</i> .
Produktet vibrerer.	Skadede kniver fører til ubalanse i klippesystemet.	Inspiser knivene og skruene, og skift dem om nødvendig. Se <i>Hvordan knivene skiftes på side 27</i> .
	For mange kniver i samme posisjon fører til ubalanse i klippesystemet.	Kontroller at bare én kniv er montert på hver skrue.
	Forskjellige versjoner (tykkelser) av Husqvarna®-kniver brukes.	Sjekk om knivene er i forskjellige versjoner.
Produktet kjører, men knivskiven roterer ikke.	Produktet søker etter ladestasjonen eller kjører til startpunktet.	Ingen tiltak. Knivskiven roterer ikke når produktet søker etter ladestasjonen.
Produktet klipper i kortere perioder enn vanlig mellom ladinger.	Knivskiven er blokkert av gress eller andre gjenstander.	Fjern og rengjør knivskiven. Se <i>Chassis og knivskive på side 27</i> .
	Batteriet er oppbrukt.	Skift batteriet. Se <i>Slik fjerner du batteriet på side 39</i> .
Både klippetid og ladetid er kortere enn vanlig.	Batteriet er oppbrukt.	Skift batteriet. Se <i>Slik fjerner du batteriet på side 39</i> .
Produktet står parkert i ladestasjonen i flere timer av gangen.	Produktet har en innebygd standbyperiode i henhold til standbytidtabellen. Se <i>Foreta en beregning av den nødvendige driftstiden på side 22</i> .	Ingen tiltak.
	STOP -knappen har blitt aktivert.	Åpne luken, angi PIN-kode, og bekreft med OK -knappen. Trykk på Start -knappen, og lukk deretter luken.

Symptomer	Årsak	Tiltak
Ujevnt klipperesultat.	Produktet arbeider for få timer per dag.	Øke gressklippingstiden. Se <i>Foreta en beregning av den nødvendige driftstiden på side 22.</i>
	Arbeidsområdets utforming krever bruk av funksjonen <i>Fjernstart</i> for at produktet skal finne områdene som ligger langt borte.	Styr produktet til et avsidesliggende område. Se <i>Fjernstart 2 på side 23.</i>
	Angitt <i>Antall</i> er feil i forhold til arbeidsområdets utforming.	Kontroller at riktig verdi er valgt for <i>Antall</i> .
	Arbeidsområdet er for stort.	Prøv å redusere arbeidsområdet eller å utvide klippetiden. Se <i>Slik angir du timerinnstillinger på side 21.</i>
	Sløve kniver.	Skift ut alle knivene. Se <i>Hvordan knivene skiftes på side 27.</i>
	Høyt gress i forhold til den innstilte klippehøyden.	Øk klippehøyden, og reduser den deretter gradvis.
	Oppsamling av gress ved knivskiven eller rundt motorakselen.	Kontroller at knivskiven roterer fritt og lett. Hvis ikke skrur du av knivskiven og fjerner gress og fremmedelementer. Se <i>Chassis og knivskive på side 27.</i>

6.6 Finne brudd i sløyfeledningen

Brudd i sløyfekabelen skyldes vanligvis utilsiktet fysisk skade på ledningen, for eksempel ved hagearbeid med spade. I land med tele kan også skarpe steiner flytte seg i bakken og skade kabelen. Brudd kan også skyldes at kabelen ble strammet for mye da den ble installert.

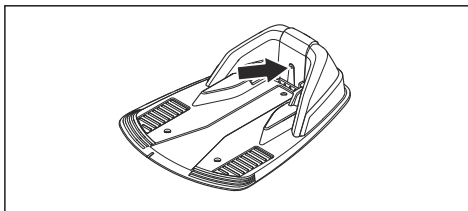
Hvis gresset klippes svært kort rett etter installasjonen, kan kabelens isolasjon skades. Skader på isolasjonen kan vise seg først flere uker eller måneder senere. Unngå dette ved alltid å velge maksimal klippehøyde de første ukene etter installasjonen, og senk deretter høyden ett trinn om gangen annenhver uke til ønsket klippehøyde er nådd.

En defekt skjøt i sløyfeledningen kan også føre til brudd flere uker etter at skjøtingen ble utført. En defekt skjøt kan for eksempel skyldes at koblingen ikke ble trykt hardt nok inn med tang, eller at det er brukt en kobling med dårligere kvalitet enn den originale. Kontroller først alle kjente skjøter før ytterligere feilsøking foretas.

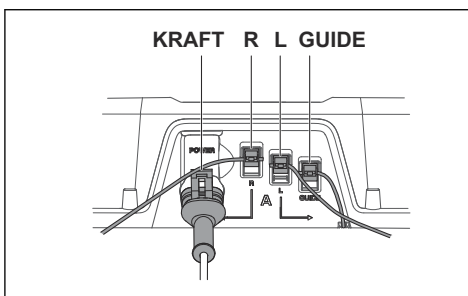
Et kabelbrudd kan lokaliseres ved å gradvis halvere sløyfelengden der bruddet kan befinne seg, til det bare er en svært kort del av kabelen igjen.

Følgende metode fungerer ikke hvis *ECO-modus* er aktivert. Kontroller først at *ECO-modus* er slått av. Se *ECO-modus på side 24.*

1. Kontroller at indikatorlampen på ladestasjonen blinker blått, noe som indikerer brudd i avgrensningssløyfen. Se *Indikatorlampen på ladestasjonen på side 34.*



2. Kontroller at avgrensningssløyfens tilkobling til ladestasjonen er riktig tilkoblet og uskadet. Kontroller at indikatorlampen på ladestasjonen fortsatt blinker blått.

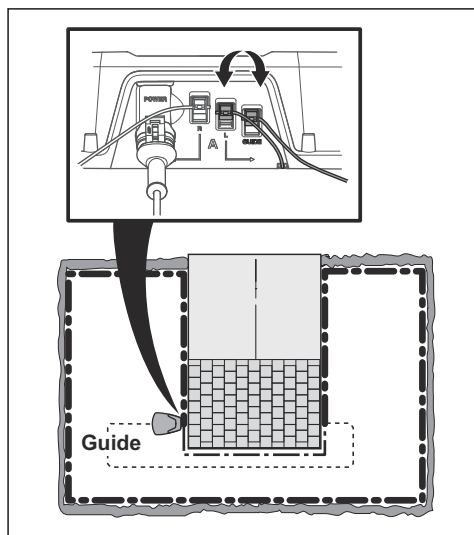


3. Bytt om tilkoblingene mellom guidekabelen og avgrensningssløyfen i ladestasjonen.

Start med å bytte koblingene L og GUIDE.

Hvis indikatorlampen blinker gult, er det et brudd i avgrensningssløyfen mellom L og punktet der

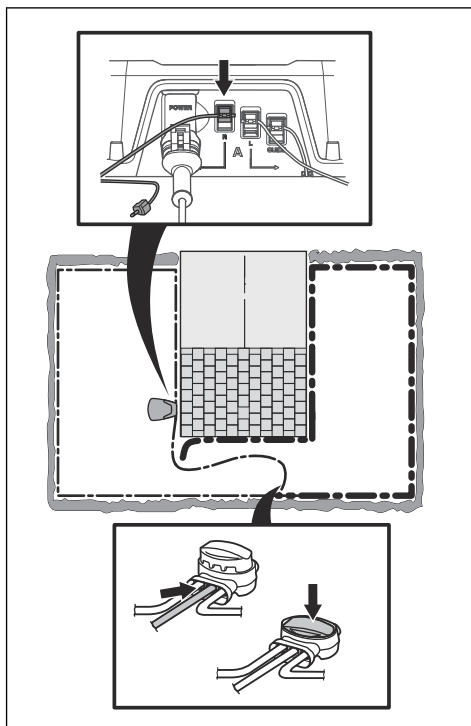
guidekabelen er koblet til avgrensningssløyfen (tykk, svart strek i illustrasjonen).



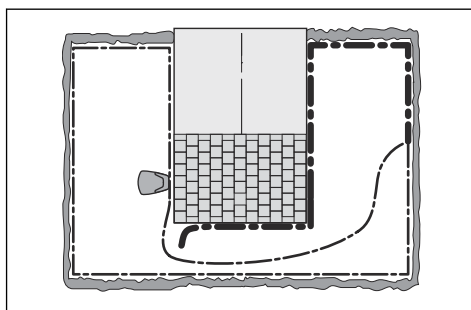
For å rette opp feilen trenger du avgrensningssløyfen, kontakten(e) og koblingen(e):

a) Hvis den mistenkte avgrensningssløyfen er kort, er det enklest å bytte hele avgrensningssløyfen mellom L og punktet der guidekabelen er koblet til avgrensningssløyfen (tykk, svart strek).

b) Hvis den mistenkte avgrensningssløyfen er lang (tykk, svart strek), gjør du som følger: Sett L og GUIDE tilbake til sine opprinnelige posisjoner. Koble deretter fra R. Koble en ny sløyfeledning til R. Koble den andre enden av den nye sløyfeledningen til midten på den mistenkte avgrensningssløyfen.

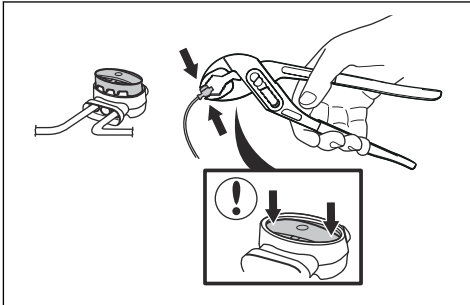


Hvis indikatorlampen begynner å blinke gult, er bruddet et sted mellom den frakoblede enden og punktet der den nye ledningen ble koblet til (tykk, svart strek nedenfor). I så fall flytter du tilkoblingen for den nye ledningen nærmere den frakoblede enden (omtrent midt på den mistenkte ledningsdelen) og kontrollerer på nytt om indikatorlampen lyser grønt.



Fortsett til det bare er en svært kort del av ledningen som utgjør forskjellen mellom kontinuerlig grønt lys og blinkende blått lys. Følg deretter instruksjonen i trinn 5 nedenfor.

4. Hvis indikatorlampen fremdeles blinker blått i trinn 3 ovenfor: Sett L og GUIDE tilbake til sine opprinnelige posisjoner. Bytt deretter R og GUIDE. Hvis indikatorlampen nå lyser kontinuerlig grønt, frakobler du L og kobler en ny avgrensningssløyfe til L. Koble den andre enden av den nye ledningen til midten på den mistenkte avgrensningssløyfen. Bruk samme fremgangsmåte som i 3a) og 3b) ovenfor.
5. Når bruddet er funnet, skifter du ut den skadede delen med en ny kabel. Bruk alltid originale koblinger.

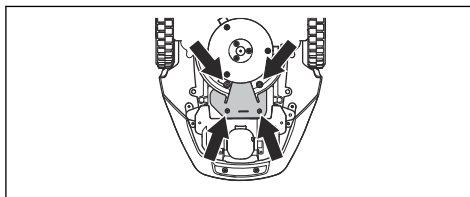


7 Transport, oppbevaring og avhending

7.1 Transport

De medfølgende litiumionbatteriene samsvarer med kravene i loven om farlige varer.

- Følg alle gjeldende nasjonale forskrifter.
- Følg de spesifikke kravene på emballasje og etiketter for kommersiell transport, inkludert av tredjeparter og fraktleverandører.



7.2 Lagring

- Lad produktet helt opp. Se *Slik lader du batteriet på side 26*.
- Slå av produktet. Se *Slik slår du av produktet på side 26*.
- Rengjør produktet. Se *Rengjør produktet. på side 27*.
- Oppbevar produktet på et tørt og frostfritt sted.
- Oppbevar produktet med alle hjulene på et plant underlag, eller bruk et originalt veggoppheng hvis et slikt er tilgjengelig.
- Hvis du oppbevarer ladestasjonen innendørs, må du koble fra og fjerne strømforsyningen og alle kontaktene fra ladestasjonen. Plasser enden av hver enkelt kabelsko i en beholder med fett.

6. Skru løs skruen i batteriets beslag, og fjern beslaget.
7. Trekk ut batteriet ved å trekke i stroppen.

Merk: Hvis du oppbevarer ladestasjonen utendørs, må du ikke koble fra strømforsyningen og kontaktene.

7.3 Kassering

- Følg lokale gjenvinningsbestemmelser og gjeldende regelverk.
- Hvis du har spørsmål om hvordan du tar ut batteriet, kan du se *Slik fjerner du batteriet på side 39*.

7.3.1 Slik fjerner du batteriet

Følg disse trinnene for å fjerne batteriet fra produktet.

1. Sett **hovedbryteren** i stillingen 0.
2. Angi klippehøyden til laveste stilling.
3. Snu produktet opp-ned.
4. Rengjør rundt batteridekselet.
5. Skru løs de fire skruene på batteridekselet (Torx 20), og fjern batteridekselet.

8 Tekniske data

8.1 Tekniske data

Dimensjoner	Automower® 105
Lengde, cm/tommer	55/21,7
Bredde, cm/tommer	39/15,4
Høyde, cm/tommer	25/9,8
Vekt, kg/lb	6,9/15

Elektrisk system	Automower® 105
Batteri, litium-ion 18,5 V / 2,1 Ah art.nr.	586 57 62-02
Batteri, litium-ion 18 V / 2,0 Ah art.nr.	586 57 62-03, 586 57 62-05
Batteri, litium-ion 18,25 V / 2,0 Ah art.nr.	586 57 62-04
Strømforsyning (28 V likestrøm), V vekselstrøm	100–240
Lengde på lavspenningskabel, m/foot	5/16,4
Middelverdi strømforbruk ved maksimal bruk	5 kWh/måned i et arbeidsområde på 600 m ² / 0,15 acre
Ladestrøm, A DC	1,3
Type strømforsyningsenhet	ADP-40BR XX, ADP 40EW XX, FW7313/28/D/XX/Y/1.3/PI, FW7313/28/D/XX/Y/1.3
Gjennomsnittlig klippetid, min	65
Gjennomsnittlig ladetid, min	50

Antenne til avgrensningssløyfe	Automower® 105
Frekvensbånd for drift, Hz	100-80000
Maksimalt magnetfelt ² , dBuA/m	82
Maksimal radiofrekvenseffekt ³ , mW ved 60 m	<25

² Målt i henhold til EN 303 447.

³ Maksimum aktiv utgangseffekt til antenner i frekvensområdet der radioutstyret fungerer.

Lyddata⁴	Automower® 105
Lydnivå, oppfattet dB (A)	65
Målt lydnivå, dB (A)	58
Usikkerhetsfaktorer ved støyutslipp KWA dB (A)	3
Garantert støynivå, dB (A)	61
Lydtryknivå i nærheten av førerens øre ⁵ , dB (A)	47

Klipping	Automower® 105
Klippesystem	Tre svingbare kniver
Klippemotorens hastighet, o/min	2900
Strømforbruk under klipping, W ± 20 %	20
Klippehøyde, cm/tommer.	2–5/0,8–2
Klippebredde, cm/tommer.	17/6,7
Smaleste mulige passasje, cm/tommer.	60/24
Maksimal vinkel for arbeidsområde, %	25
Maksimal vinkel for avgrensningssløyfe, %	15
Maksimal lengde på avgrensningssløyfe, m/fot	400/1300
Maksimal lengde på guidesløyfen ⁶ , m / ft.	200/650
Maksimal avstand til grenseledning m/ft.	15/50
Arbeidskapasitet, m ² / acre, ± 20 %	600/0,15

IP-klassifisering	Automower® 105
Robotgressklipper	IPX4
Ladestasjon	IPX1
Strømforsyning	IPX4/IP44

Det kan ikke garanteres at robotgressklipperen er fullt kompatibel med andre typer trådløse systemer, som fjernkontroller, radiosendere, teleslynger, nedgravde elektriske dyregjerder og lignende.

⁴ Bestemt i henhold til direktiv 2006/42/EF og Standard EN 50636-2-107. Unntatt lydnivå, oppfattet som målt i henhold til ISO 11094:1991.

⁵ Usikkerhetsfaktorer ved lydtryknivå K_{pA} , 2–4 dB (A)

⁶ Avgrensningssløyfen er sløyfen som formes av guidekabelen og delen av avgrensningssløyfen fra skjøten med guidekabelen til høyre tilkobling i ladestasjonen.

9 Garanti

9.1 Garantivilkår

Husqvarna® garantien garanterer at produktet vil fungere i to år fra kjøpsdatoen. Garantien dekker alvorlige materialfeil og produksjonsfeil. I garantiperioden vil vi erstatte produktet eller reparere det uten kostnad hvis følgende betingelser er oppfylt:

- Produktet og ladestasjonen må bare brukes i samsvar med instruksene i denne bruksanvisningen. Denne produsentgarantien påvirker ikke garantirettigheter mot forhandleren/butikken.
- Sluttbrukere eller uautoriserte tredjeparter må ikke prøve å reparere produktet.

Eksempler på feil som ikke dekkes av garantien:

- Skade forårsaket av inntrenging av vann etter bruk av høytrykksspyler, eller skade grunnet at enheten har vært under vann, for eksempel når kraftig regnvær danner vanddammer.
- Skade som følge av lynnedslag.
- Skade forårsaket av feil oppbevaring eller håndtering av batteriet.
- Skade som følge av at det er brukt et annet batteri enn et Husqvarna® originalbatteri.
- Skade forårsaket av ikke å ha brukt originale reservedeler og tilbehør fra Husqvarna®, for eksempel kniver og installasjonsmateriale.
- Skade på sløyfekabel.
- Skade forårsaket av uautorisert endring av, eller tukling med, produktet eller produktets strømforsyning.

Knivene og hjulene regnes som slitedeler og dekkes ikke av garantien.

Hvis det oppstår en feil med Husqvarna®-produktet ditt, må du kontakte Husqvarna®s kundeservice for ytterligere instruksjoner. Ha kvitteringen og produktets serienummer tilgjengelig når du kontakter Husqvarna®s kundeservice.



Husqvarna[®]

AUTOMOWER[®] is a trademark owned by Husqvarna AB.
Copyright[®] 2022 HUSQVARNA. All rights reserved.

www.husqvarna.com

Originale instruksjoner

1142743-21



2022-03-08